

目次

1. P/L関連

1-1	業績ハイライト -P/L-	P 1
1-2	資金利益(貸出金残高・利鞘)	P 3
	<参考>貸出金・預金利回り推移、金利推移	P 4
1-3	非金利収益関連業務	P 5
1-4	与信関係費用、臨時損益・特別損益他	P 6
1-5	連結子会社業績ハイライト	P 7

2. B/S関連

2-1	業績ハイライト -B/S-	P 10
2-2	業種別貸出金	P 11
2-3	金融再生法開示債権	P 12
2-4	有価証券ポートフォリオ・デリバティブ・証券化商品等	P 13
2-5	保有株式*	P 14
2-6	自己資本	
	－ 自己資本比率	P 15
	－ 普通株式・優先株式・優先出資証券	P 16
	<参考>バーゼルⅡにおけるエクスポージャー等	
	－ 事業法人等向けエクスポージャー	P 17
	－ リテール向けエクスポージャー	P 18

3. 戦略事業領域における取組み

3-1	個人向け金融コンサルティングビジネス	
	－ 関連計数	P 19
	－ チャネル/顧客セグメント	P 20
3-2	コンシューマーファイナンス事業/決済ビジネス	P 21
3-3	法人向けトータルソリューションビジネス -チャネル、商品ラインアップ	P 22
3-4	グローバル展開/銀証連携	P 23
<参考>	グローバルネットワーク	P 24
<参考>	日本における金融・経済関連指標	P 25
<参考>	主要国の財政状況	P 26
<参考>	長期時系列推移	
	－ P/L	P 27
	－ B/S	P 28

* 2012年7月17日更新



SMFG

三井住友フィナンシャルグループ
SUMITOMO MITSUI FINANCIAL GROUP

本資料には、当社グループの財政状態及び経営成績に関する当社グループ及びグループ各社経営陣の見解、判断または現在の予想に基づく、「将来の業績に関する記述」が含まれております。多くの場合、この記述には、「予想」、「予測」、「期待」、「意図」、「計画」、「可能性」やこれらの類義語が含まれますが、この限りではありません。また、これらの記述は、将来の業績を保証するものではなく、リスクと不確実性を内包するものであり、実際の業績は、本資料に含まれるもしくは、含まれるとみなされる「将来の業績に関する記述」で示されたものと異なる可能性があります。実際の業績に影響を与えるリスクや不確実性としては、以下のようなものがあります。国内外の経済金融環境の悪化、当社グループのビジネス戦略が奏功しないリスク、合併事業・提携・出資・買収及び経営統合が奏功しないリスク、海外における業務拡大が奏功しないリスク、不良債権残高及び与信関係費用の増加、保有株式に係るリスクなどです。こうしたリスク及び不確実性に照らし、本資料公表日現在における「将来の業績に関する記述」を過度に信頼すべきではありません。当社グループは、いかなる「将来の業績に関する記述」について、更新や改訂をする義務を負いません。当社グループの財政状態及び経営成績や投資者の投資判断に重要な影響を及ぼす可能性がある事項については、本資料のほか、有価証券報告書等の本邦開示書類や、当社が米国証券取引委員会に提出したForm 20-F等の米国開示書類、当社グループが公表いたしました各種開示資料のうち、最新のものを参照ください。

(1-1)業績ハイライト -P/L- (1)

SMFG連結

(単位:億円)

	08年度	09年度	10年度	11年度	連単差*1
連結粗利益	21,659	22,366	25,047	25,945	10,620
資金利益	13,385	13,809	13,177	13,414	3,845
信託報酬	21	18	23	18	1
役務取引等利益	5,572	6,086	7,662	8,236	5,047
特定取引利益	2,117	1,941	2,371	1,982	1,141
その他業務利益	564	512	1,814	2,296	586
営業経費	▲ 10,634	▲ 11,613	▲ 13,553	▲ 14,214	▲ 7,019
株式等損益	▲ 1,837	▲ 101	▲ 919	▲ 279	▲ 127
持分法による投資損益	▲ 949	▲ 215	▲ 133	▲ 311	▲ 311
経常利益	453	5,588	8,254	9,356	2,402
特別損益	▲ 158	▲ 7	19	174	207
当期純利益	▲ 3,735	2,716	4,759	5,185	406
与信関係費用	▲ 7,678	▲ 4,730	▲ 2,173	▲ 1,213	▲ 626
連結業務純益*2	7,287	8,323	10,020	10,139	2,009
期首株主資本	30,953	25,992	46,447	49,214	
期末株主資本	25,992	46,447	49,214	50,143	
当期純利益ROE(株主資本ベース)*3	-	7.5%	9.9%	10.4%	

*1 SMFG連結とSMBC単体の差。主な要因はP.9参照

*2 連結業務純益=SMBC単体業務純益(一般貸倒引当金繰入前)+他の連結会社の経常利益(臨時要因調整後)
+持分法適用会社経常利益×持分割合-内部取引(配当等)

*3 当期純利益ROE(株主資本ベース)=当期純利益÷((期首株主資本+期末株主資本)÷2)×100

SMBC単体

(単位:億円)

	08年度	09年度	10年度	11年度	前年比
業務粗利益	15,249	14,553	15,318	15,325	+7
資金利益	10,184	10,464	9,678	9,569	▲ 109
国内業務部門	9,303	9,100	8,676	8,493	▲ 183
うち預貸金収支	8,384	7,894	7,335	6,930	▲ 405
国際業務部門	881	1,364	1,002	1,076	+ 74
うち預貸金収支	2,254	1,616	1,452	1,761	+ 309
役務取引等利益+信託報酬	2,959	2,884	3,050	3,206	+ 156
特定取引利益+その他業務利益	2,106	1,205	2,590	2,550	▲ 40
うち国債等債券損益	261	373	1,471	1,525	+ 54
うち金融派生商品収益	385	▲ 163	93	▲ 20	▲ 113
経費	▲ 7,015	▲ 6,858	▲ 6,992	▲ 7,195	▲ 203
経費率	46.0%	47.1%	45.6%	46.9%	+ 1.3%
業務純益*4	8,234	7,695	8,326	8,130	▲ 196
株式等損益	▲ 2,204	39	▲ 873	▲ 152	+721
経常利益	361	4,627	5,957	6,953	+ 996
当期純利益	▲ 3,011	3,180	4,212	4,780	+568
与信関係費用	▲ 5,501	▲ 2,547	▲ 943	▲ 586	△357

*4 一般貸倒引当金繰入前

(単位:億円)

	08年度	09年度	10年度	11年度	前年比*5
非金利収益*6	3,809	3,396	3,700	3,953	[+237]
(対粗利益比率)	(25.0%)	(23.3%)	(24.2%)	(25.8%)	[1.5%]

*5 []内は、金利・為替影響等を除くベース

*6 非金利収益(内部管理ベース):役務取引等利益+対顧客デリバティブ販売関連収益等

業務粗利益内訳

(単位:億円)

	08年度	09年度	10年度	11年度	前年比
業務粗利益	15,249	14,553	15,318	15,325	+7
(除く国債等債券損益)	(14,988)	(14,180)	(13,847)	(13,800)	(▲ 47)
国内業務粗利益	11,472	11,172	11,144	10,978	▲ 166
(除く国債等債券損益)	(11,796)	(11,081)	(10,860)	(10,746)	(▲ 114)
資金利益	9,303	9,100	8,676	8,493	▲ 183
(うち金利スワップ利益)	(▲ 386)	(▲ 50)	(▲ 27)	(215)	(+ 242)
信託報酬	21	17	23	17	▲ 6
役務取引等利益	2,202	2,132	2,088	2,151	+63
特定取引利益	108	24	10	51	+41
その他業務利益	▲ 162	▲ 101	347	266	▲ 81
(うち国債等債券損益)	(▲ 324)	(91)	(284)	(232)	(▲ 52)
国際業務粗利益*1	3,777	3,381	4,174	4,347	+ 173
(除く国債等債券損益)	(3,192)	(3,099)	(2,987)	(3,054)	(+ 67)
資金利益	925	1,383	1,025	1,061	+36
(うち金利スワップ利益)	(▲ 409)	(283)	(▲ 99)	(▲ 154)	(▲ 55)
役務取引等利益	736	735	939	1,038	+99
特定取引利益	631	428	353	341	▲ 12
その他業務利益	1,485	835	1,857	1,907	+50
(うち国債等債券損益)	(585)	(282)	(1,187)	(1,293)	(+ 106)

国際業務粗利益における科目間の入り繰り調整額

資金利益	+ 44	+ 19	+ 23	▲ 15	▲ 38
特定取引利益	▲ 1,012	▲ 702	▲ 1,148	▲ 448	+ 700
その他業務利益(外国為替売買益)	+ 968	+ 683	+ 1,125	+ 463	▲ 662

*1 国際業務粗利益は科目間の入り繰り調整後

前年同期比増減の主な要因

- ① 調達コストは低下したものの、貸出金残高の減少、貸出金利の低下等により減益。
- ② 金利動向を的確に捉えたオペレーション実施により米国債を中心に債券売却益を計上。
- ③ 海外のローン関連手数料の増加等により増益。

部門別業務純益*2

(単位:億円)

	08年度	09年度	10年度	11年度
個人部門				
業務純益	1,387	1,030	975	942
業務粗利益	4,294	3,917	3,878	3,837
経費	▲ 2,907	▲ 2,887	▲ 2,903	▲ 2,895
法人部門				
業務純益	3,171	2,542	2,222	2,001
業務粗利益	5,398	4,729	4,439	4,229
経費	▲ 2,227	▲ 2,187	▲ 2,217	▲ 2,228
企業金融部門				
業務純益	1,652	1,640	1,653	1,744
業務粗利益	1,967	1,973	2,013	2,126
経費	▲ 315	▲ 333	▲ 360	▲ 382
国際部門				
業務純益	1,102	1,146	1,286	1,325
業務粗利益	1,750	1,691	1,865	1,974
経費	▲ 648	▲ 545	▲ 579	▲ 649
マーケティング部門				
業務純益	7,312	6,358	6,136	6,012
業務粗利益	13,409	12,310	12,195	12,166
経費	▲ 6,097	▲ 5,952	▲ 6,059	▲ 6,154
市場営業部門				
業務純益	2,289	2,565	3,128	3,001
業務粗利益	2,468	2,728	3,307	3,193
経費	▲ 179	▲ 163	▲ 179	▲ 192
本社管理				
業務純益	▲ 1,367	▲ 1,228	▲ 938	▲ 883
業務粗利益	▲ 628	▲ 485	▲ 184	▲ 34
経費	▲ 739	▲ 743	▲ 754	▲ 849
合計				
業務純益	8,234	7,695	8,326	8,130
業務粗利益	15,249	14,553	15,318	15,325
経費	▲ 7,015	▲ 6,858	▲ 6,992	▲ 7,195

*2 内部管理ベース。

残高

	《末残》		《平残》	
	12/3末	11/3末比	11年度	前年比
総貸出	56.4	+ 1.2	56.7	+ 0.4
国内店分	47.3	▲ 0.7	48.2	▲ 1.1
海外店分	9.1	+ 1.8	8.5	+ 1.5

国内貸出(内部管理ベース)

	12/3末		11/3末比		11年度		前年比	
国内マーケティング部門 ^{*1}	43.6	▲ 0.8	43.7	▲ 0.8				
個人部門	15.3	▲ 0.1	15.3	▲ 0.1				
法人部門	16.6	▲ 0.5	16.6	▲ 0.9				
企業金融部門	11.7	▲ 0.2	11.8	0.2				

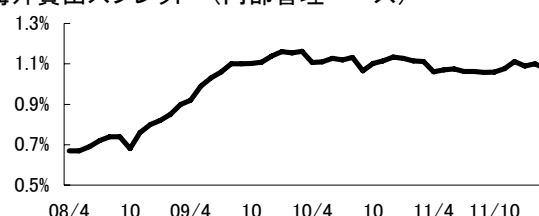
*1 「国内マーケティング部門」: 個人部門、法人部門、企業金融部門

*2 住宅ローン証券化分の加算調整後(約800億円)

*3 金利・為替影響等を除くベース

利鞘

(内部管理ベース)	《11年度平均利鞘》	
	前年比	
法人部門	113bp	▲ 5bp
企業金融部門	68bp	▲ 3bp

海外貸出スプレッド^{*4}(内部管理ベース)

*4 SMBC単体、欧州三井住友銀行、三井住友銀行(中国)の合計。ストックベース

国内業務部門利鞘

(単位: 億円)

	08年度		09年度		10年度		11年度	
	平均残高	利回り	平均残高	利回り	平均残高	利回り	平均残高	利回り
資金運用勘定	691,743	1.71%	740,335	1.43%	770,880	1.27%	821,170	1.15%
うち貸出金 ^{*5}	485,343	1.99%	498,434	1.74%	475,370	1.65%	463,325	1.58%
うち有価証券	173,807	1.09%	217,509	0.80%	273,803	0.66%	327,744	0.55%
資金調達勘定	706,864	0.35%	748,435	0.20%	762,719	0.15%	817,852	0.12%
うち預金等	618,094	0.23%	672,056	0.14%	691,043	0.09%	718,023	0.06%
経費率 ^{*6}	0.88%		0.82%		0.82%		0.78%	
資金調達原価	1.23%		1.02%		0.97%		0.90%	
総資金利鞘	0.48%		0.41%		0.30%		0.25%	
預貸金利鞘	1.76%		1.60%		1.56%		1.52%	

*5 利回りは金融機関向け貸付を除くベース

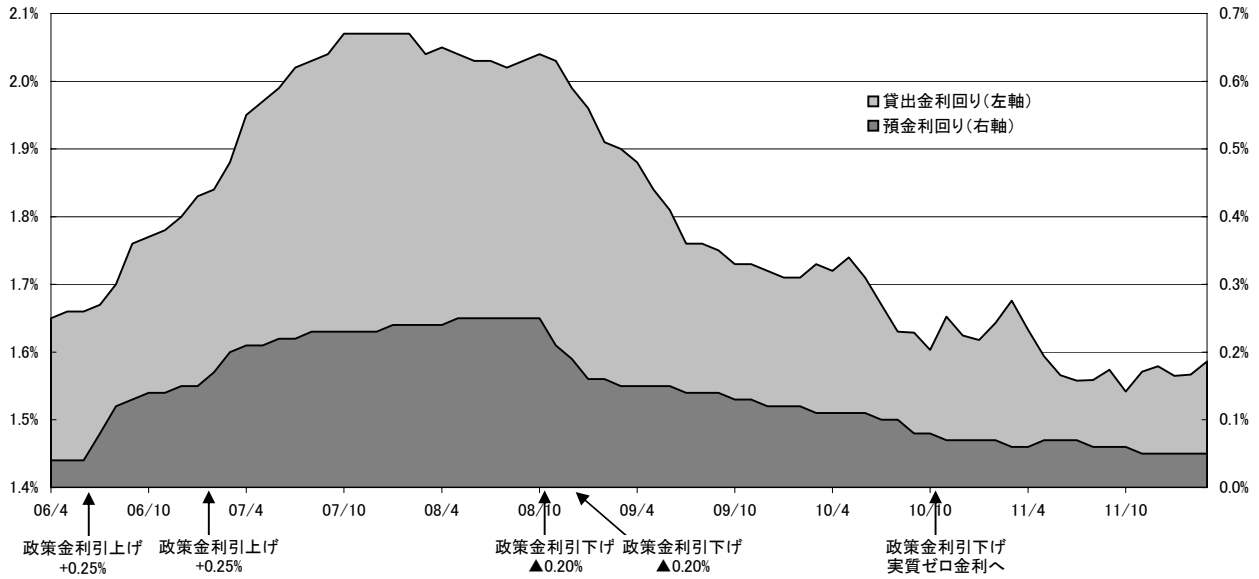
*6 経費率は資金調達原価から資金調達勘定利回りを差引いたもの

国際業務部門利鞘

(単位: 億円)

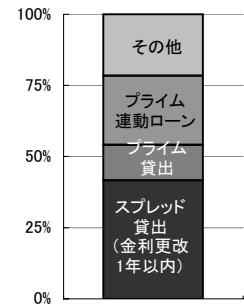
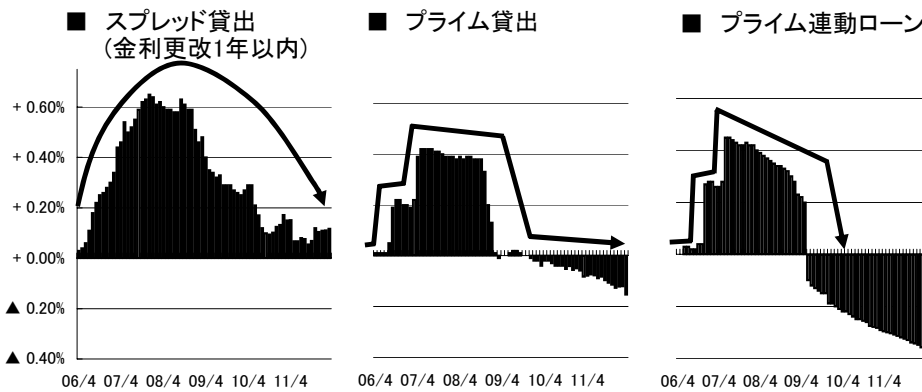
	08年度		09年度		10年度		11年度	
	平均残高	利回り	平均残高	利回り	平均残高	利回り	平均残高	利回り
資金運用勘定	192,482	3.03%	170,352	1.90%	178,163	1.54%	201,746	1.53%
うち貸出金	101,965	3.67%	92,145	2.12%	86,980	1.99%	103,258	2.03%
うち有価証券	50,793	2.04%	43,305	1.26%	54,562	1.06%	46,394	0.97%
資金調達勘定	192,369	2.57%	167,256	1.11%	172,144	1.01%	195,666	1.03%
うち預金等	95,865	1.79%	103,562	0.48%	97,171	0.48%	113,825	0.47%
預貸金利鞘	1.88%		1.64%		1.51%		1.56%	

国内預貸金の利回り推移(内部管理ベース)



国内貸出金利回りの推移イメージ(月末、06/3末比)

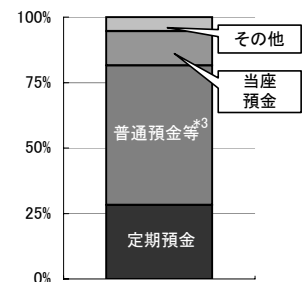
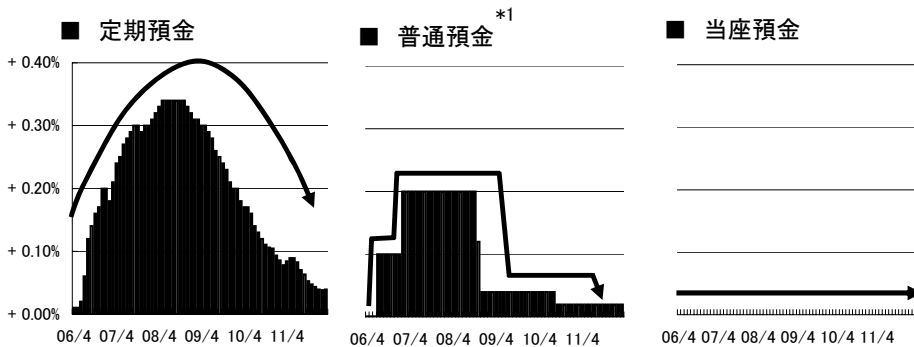
国内貸出金の構成



12/3末: 47.3兆円

国内預金利回りの推移イメージ(月末、06/3末比)

国内預金の構成^{*2}



12/3末: 74.7兆円

*1 決済用普通預金(無利息、預金保険制度による全額保護対象、2005/2取扱開始)等を除く
 *2 本支店間未達勘定整理前の計数であり、譲渡性預金及び特別国際金融取引勘定分を除く
 *3 決済用普通預金を含む

短期プライムレート、普通預金金利、定期預金金利の推移(06/3末以降)

・短期プライムレート:	1.375% → 1.625%(+0.250%, 06/8/21~) → 1.875%(+0.250%, 07/3/26~) → 1.675%(▲0.200%, 08/11/17~)
	→ 1.475%(▲0.200%, 09/1/13~)
・普通預金金利:	0.001% → 0.100%(+0.099%, 06/7/18~) → 0.200%(+0.100%, 07/2/26~) → 0.120%(▲0.080%, 08/11/4~)
	→ 0.040%(▲0.080%, 08/12/22~) → 0.020%(▲0.020%, 10/9/13~)
・定期預金金利(1年物、店頭):	0.150% → 0.300%(+0.150%, 06/7/18~) → 0.400%(+0.100%, 07/2/26~) → 0.300%(▲0.100%, 08/11/12~)
	→ 0.250%(▲0.050%, 09/5/1~) → 0.200%(▲0.050%, 09/7/13~) → 0.170%(▲0.030%, 09/9/7~)
	→ 0.140%(▲0.030%, 09/11/9~) → 0.100%(▲0.040%, 09/12/21~) → 0.080%(▲0.020%, 10/3/15~)
	→ 0.060%(▲0.020%, 10/9/13~) → 0.040%(▲0.020%, 10/10/25~) → 0.030%(▲0.010%, 11/8/22~)

(1-3) 非金利収益関連業務

(SMBC単体)

投信 (販売手数料等)

(単位: 億円)

	08年度	09年度	10年度	11年度
年度収益	260	388	520	469
上期収益	162	167	238	276
下期収益	98	221	282	193

個人年金保険 (販売手数料等)

(単位: 億円)

	08年度	09年度	10年度	11年度
年度収益	172	178	105	95
上期収益	97	95	58	49
下期収益	75	83	47	46

一時払終身保険 (販売手数料等)

(単位: 億円)

	08年度	09年度	10年度	11年度
年度収益	19	28	75	106
上期収益	11	6	50	48
下期収益	8	22	25	58

平準払保険 (販売手数料等)

(単位: 億円)

	08年度	09年度	10年度	11年度
年度収益	5	11	37	75
上期収益	2	4	12	30
下期収益	3	7	25	45

シンジケーション関連 (各種手数料等)

(単位: 億円、件)

	08年度	09年度	10年度	11年度
年度収益	439	476	447	499
上期収益	179	228	196	202
下期収益	260	248	251	297
年間組成件数(概数)	690	530	560	610
上期組成件数(概数)	300	230	230	250
下期組成件数(概数)	390	300	330	360

ストラクチャード・ファイナンス (金利収益、各種手数料等。不動産ファイナンス含む)

(単位: 億円)

	08年度	09年度	10年度	11年度
年度収益	542	728	874	793
上期収益	284	325	381	401
下期収益	258	403	493	392

金銭債権流動化等 (金利収益、各種手数料等)

(単位: 億円)

	08年度	09年度	10年度	11年度
年度収益	198	182	200	194
上期収益	95	86	96	91
下期収益	103	96	104	103

デリバティブ販売 (対顧客デリバティブ販売関連収益)

(単位: 億円)

	08年度	09年度	10年度	11年度
年度収益	385	198	170	163
上期収益	231	89	73	77
下期収益	154	109	97	86

国際部門非金利収益

(単位: 億円)

	09年度	10年度	11年度
年度収益	695	788	882
上期収益	338	352	429
下期収益	357	436	453

* いずれも内部管理ベース

(1-4) 与信関係費用、臨時損益・特別損益他

(SMBC単体)

与信関係費用

(単位: 億円)

	08年度	09年度	10年度	11年度	前年比
与信関係費用	▲ 5,501	▲ 2,547	▲ 943	▲ 586	△357
一般貸倒引当金繰入額	▲ 757	90	123	438	△315
臨時損益分	▲ 4,744	▲ 2,638	▲ 1,076	▲ 1,025	△51
貸出金償却	▲ 2,314	▲ 1,027	▲ 708	▲ 158	△550
個別貸倒引当金繰入額	▲ 1,824	▲ 921	▲ 271	▲ 592	▲ 321
貸出債権売却損等	▲ 602	▲ 692	▲ 96	▲ 288	▲ 192
特定海外債権引当勘定繰入額	▲ 4	2	▲ 1	1	△2
償却債権取立益*	-	-	-	12	△12
特別損益分	0	1	10	-	▲ 10
償却債権取立益*	0	1	10	-	▲ 10

* 11年度より、従来特別損益に計上していた償却債権取立益を、臨時損益に計上(以下同様)

臨時損益・特別損益他

(単位: 億円)

	08年度	09年度	10年度	11年度	前年比
臨時損益	▲ 7,116	▲ 3,158	▲ 2,492	▲ 1,615	+ 877
不良債権処理額	▲ 4,744	▲ 2,638	▲ 1,076	▲ 1,037	+ 39
償却債権取立益*	-	-	-	12	+ 12
株式等損益	▲ 2,204	39	▲ 873	▲ 152	+ 721
その他臨時損益	▲ 168	▲ 559	▲ 543	▲ 439	+ 104
経常利益	361	4,627	5,957	6,953	+ 996
特別損益	▲ 83	▲ 80	▲ 69	▲ 33	+ 36
うち固定資産処分損益	▲ 22	24	▲ 23	▲ 7	+ 16
うち減損損失	▲ 61	▲ 105	▲ 43	▲ 26	+ 17
うち償却債権取立益*	0	1	10	-	▲ 10
税引前当期純利益	278	4,547	5,888	6,920	+ 1,032
法人税、住民税及び事業税	▲ 237	▲ 450	▲ 424	▲ 447	▲ 23
法人税等調整額	▲ 3,052	▲ 917	▲ 1,252	▲ 1,693	▲ 441
当期純利益	▲ 3,011	3,180	4,212	4,780	+ 568

(1-5) 連結子会社業績ハイライト(1)

SMBC日興証券^{*1、2}

	(単位: 億円)				(単位: 億円)			
	08年度	09年度 ^{*4}	10年度		11年度	12/3末		
			上期	下期 ^{*6}				
営業収益	1,641	1,905	856	1,049	2,367	2,512	総資産	82,767
受入手数料	1,077	-	603	769	1,412	1,194	株主資本	4,626
トレーディング損益	493	-	233	237	625	1,022	資本金	100
金融収益他	70	-	19	42	329	295	従業員数	8,445人
金融費用	51	-	12	44	149	143	店舗数	109
純営業収益	1,589	1,849	844	1,005	2,138	2,288	預り資産残高	31.6兆円
販売費・一般管理費	1,392	1,404	634	769	1,711	1,851		
経常利益	221	453	212	241	431	445		
当期純利益	▲36 ^{*3}	583 ^{*5}	315	267	254	194		
自己資本規制比率	607.6%	567.7%	685.8%	566.9%	518.8% ^{*7}	504.1% ^{*7}		

*1 日興コーディアル証券より商号変更(11/4月)

*2 08年度、09年度は単体ベース。10年度、11年度は連結ベース

*3 退職者に対する一時金や海外拠点及び支店の閉鎖などの事業再編損失、関連会社株式評価減、投資有価証券売却損など合計▲258億円を特別損失として計上

*4 09年度における分割承継前後を通算した値

*5 再編の影響により、税務上の一時差異に対して繰延税金資産を計上することが可能となったため税金費用が減少

*6 09年度下期に記載の計数は、日興コーディアル証券完全子会社化後の計数

*7 単体ベース

SMBCフレンド証券

【単体】	(単位: 億円)				(単位: 億円)		
	08年度	09年度	10年度	11年度	12/3末		
純営業収益	428	672	529	473	総資産		2,754
販売費・一般管理費	404	444	427	390	株主資本		1,735
経常利益	28	231	106	88	資本金		272
当期純利益	15	130	49	44	従業員数		1,969人
自己資本規制比率	1,092.6%	1,054.8%	1,196.0%	1,153.0%	店舗数		70

三井住友カード

【単体】	(単位: 億円)				(単位: 億円)		
	08年度	09年度	10年度	11年度	12/3末		
営業収益	1,802	1,836	1,852	1,822	総資産		9,954
営業利益	223	243	326	431	株主資本		2,034
経常利益	225	243	326	432	資本金		340
当期純利益	129	141	191	235	従業員		2,323人
カード取扱高	58,587	62,090	68,963	75,607			
カード会員数	1,866万人	2,050万人	2,077万人	2,165万人			

セディナ^{*8}

【連結】	(単位: 億円)				(単位: 億円)		
	08年度 ^{*9}	09年度	10年度	11年度	12/3末 ^{*12}		
営業収益	2,619	2,327	2,126	1,852	総資産		19,969
営業費用	2,623	2,731	2,109	2,123	株主資本		1,359
うち貸倒関連費用	340	387	359	269	資本金		828
うち利息返還関連費用	364	571	130	400 ^{*11}	従業員		3,382人
営業利益	▲4	▲404	18	▲271			
経常利益	▲17	▲385	17	▲270			
当期純利益	▲297	▲679 ^{*10}	10	▲375			
取扱高	66,519	65,083	63,641	62,382			
有効会員数	2,382万件	2,493万件	2,251万件	2,109万件			

*8 09年4月に、オーエムシーカード、セントラルファイナンス、クオークが合併。

10年5月31日、第三者割当増資によりSMFGが連結子会社化。11年5月1日、SMFGが完全子会社化

*9 08年度は、オーエムシーカード、セントラルファイナンスの連結業績及びクオークの単体業績を単純合算(オーエムシーカードは、決算期変更に伴い、13ヶ月決算であったものを12ヶ月換算したもの)。

*10 割増退職金▲121億円、貸倒引当金繰入額▲99億円等の特別損失を計上

*11 過払利息返還への抜本的な対応として利息返還関連の引当金を追加繰入

*12 SMBCファイナンスサービスの子会社化(12年3月31日付)に伴う影響を除く

(1-5) 連結子会社業績ハイライト(2)

三井住友ファイナンス&リース

【単体】	(単位: 億円)				(単位: 億円)	
	08年度	09年度	10年度	11年度	12/3末	
営業収益	9,476	8,947	8,128	8,168	総資産	24,304
営業利益	364	439	502	594	営業資産	22,246
経常利益	363	432	506	619	株主資本	3,649
当期純利益	147	248	296	342	資本金	150
契約元本	8,958	7,336	8,009	7,709	従業員	1,447人

日本総合研究所

【単体】	(単位: 億円)				(単位: 億円)	
	08年度	09年度	10年度	11年度	12/3末	
営業収益	880	817	848	875	総資産	815
営業利益	10	9	15	8	株主資本	384
経常利益	14	12	15	14	資本金	100
当期純利益	13	8	▲ 4	3	従業員	2,123人

プロミス^{*1}

【連結】	(単位: 億円)				(単位: 億円)	
	08年度	09年度	10年度	11年度	12/3末	
営業収益	3,880	3,390	2,384	1,962	総資産	8,930
うち営業貸付金利息	3,228	2,615	1,804	1,379	株主資本	1,167
営業費用	4,560	3,205	2,896	3,528	資本金	1,407
うち広告宣伝費	134	96	59	67	従業員	2,672人
うち貸倒費用	1,692	1,278	1,018	746 ^{*3}	営業貸付金残高	7,593
うち利息返還費用	1,030	246	804	1,938 ^{*3}		
うち人件費	449	376	230	186		
営業利益	▲ 680	185	▲ 512	▲ 1,566		
経常利益	▲ 677	179	▲ 488	▲ 1,555		
当期純利益	▲ 1,251 ^{*2}	146	▲ 960	▲ 1,696		

*1 11年12月7日、SMBCが連結子会社化。12年4月1日、SMFGが完全子会社化

*2 プロミス単体において、繰延税金資産の全額取崩しに伴う法人税等調整額409億円を計上

*3 利息返還への抜本的な対応として利息返還関連の引当金を追加繰入

(1-5) 連結子会社業績ハイライト(3)

連単差(11年度)

(単位: 億円)

	SMFG連結		連単差*1
	SMFG連結	SMBC単体	
連結粗利益	25,945	15,325	10,620
資金利益	13,414	9,569	3,845 ①
信託報酬	18	17	1
役務取引等利益	8,236	3,189	5,047 ②
特定取引利益	1,982	841	1,141 ③
その他業務利益	2,296	1,710	586
営業経費	▲ 14,214	▲ 7,195	▲ 7,019 ④
株式等損益	▲ 279	▲ 152	▲ 127
持分法による投資損益	▲ 311	-	▲ 311
経常利益	9,356	6,953	2,402
特別損益	174	▲ 33	207
少数株主利益	▲ 1,231	-	▲ 1,231
当期純利益	5,185	4,780	406 ⑤*2
与信関係費用	▲ 1,213	▲ 586	▲ 626 ⑥
連結業務純益*3	10,139	8,130	2,009

*1 SMFG連結とSMBC単体の差

*2 各社計数は、連結修正前概数値の持分勘案後の計数

*3 連結業務純益=SMBC単体業務純益(一般貸倒引当金繰入前)+他の連結会社の経常利益(臨時要因調整後)+持分法適用会社経常利益×持分割合-内部取引(配当等)

*4 プロミスは、第3四半期以前は持分法適用会社、第4四半期は連結子会社

連単差要因(概数)

- ① 関西アーバン銀行710、三井住友ファイナンス&リース590、みなと銀行410、セディナ370、プロミス310、オリックスクレジット220、三井住友カード180
- ② 三井住友カード1,560、SMBC日興証券1,180、セディナ1,050、SMBC信用保証300、SMBCフレンド証券270
- ③ SMBC日興証券1,090、SMBCフレンド証券200
- ④ SMBC日興証券▲1,860、三井住友カード▲1,260、セディナ▲1,230、関西アーバン銀行▲480、三井住友ファイナンス&リース▲430、SMBCフレンド証券▲390、みなと銀行▲360、欧州三井住友銀行▲230
- ⑤ SMBC信用保証330、SMBC日興証券190、三井住友ファイナンス&リース180、三井住友カード160、プロミス▲280、セディナ▲380
- ⑥ セディナ▲260、関西アーバン銀行▲210、三井住友カード▲90、プロミス▲40、SMBC信用保証20、三井住友ファイナンス&リース60

連単差(10年度)

(単位: 億円)

	SMFG連結		連単差*1
	SMFG連結	SMBC単体	
連結粗利益	25,047	15,318	9,729
資金利益	13,177	9,678	3,499 ①
信託報酬	23	23	0
役務取引等利益	7,662	3,027	4,635 ②
特定取引利益	2,371	1,511	860 ③
その他業務利益	1,814	1,079	735
営業経費	▲ 13,553	▲ 6,992	▲ 6,561 ④
株式等損益	▲ 919	▲ 873	▲ 46
持分法による投資損益	▲ 133	-	▲ 133
経常利益	8,254	5,957	2,297
特別損益	19	▲ 69	88
少数株主利益	▲ 1,106	-	▲ 1,106
当期純利益	4,759	4,212	547 ⑤*2
与信関係費用	▲ 2,173	▲ 943	▲ 1,230 ⑥
連結業務純益*3	10,020	8,326	1,694

*5 セディナは、第1四半期は持分法適用会社、第2四半期以降は連結子会社

連単差要因(概数)

- ① 関西アーバン銀行720、三井住友ファイナンス&リース630、みなと銀行420、オリックスクレジット240、三井住友カード230、セディナ220
- ② 三井住友カード1,520、SMBC日興証券1,380、セディナ670、SMBC信用保証350、SMBCフレンド証券280
- ③ SMBC日興証券720、SMBCフレンド証券240
- ④ SMBC日興証券▲1,730、三井住友カード▲1,290、セディナ▲980、関西アーバン銀行▲490、SMBCフレンド証券▲430、三井住友ファイナンス&リース▲420、みなと銀行▲350、欧州三井住友銀行▲180
- ⑤ SMBC日興証券240、三井住友ファイナンス&リース160、SMBC信用保証150、三井住友カード130、セディナ0、プロミス▲210
- ⑥ 関西アーバン銀行▲280、セディナ▲250、三井住友カード▲180、三井住友ファイナンス&リース▲150、SMBC信用保証▲90

(2-1)業績ハイライト -B/S-

SMFG連結

(単位:億円)

	09/3末	10/3末	11/3末	12/3末	前期末比
資産の部	1,196,372	1,231,595	1,378,031	1,430,407	+ 52,376
貸出金	651,353	627,010	613,484	627,206	+ 13,722
有価証券	286,982	286,240	399,521	425,300	+ 25,779
繰延税金資産	8,577	7,286	6,447	4,040	▲ 2,407
負債の部	1,150,255	1,161,587	1,306,710	1,357,857	+ 51,147
預金	755,695	786,486	819,989	841,286	+ 21,297
譲渡性預金	74,613	69,956	83,663	85,936	+ 2,273
社債	36,835	34,227	38,661	46,419	+ 7,758
繰延税金負債	273	265	205	539	+ 334
純資産の部	46,118	70,008	71,321	72,550	+ 1,229
資本金	14,209	23,379	23,379	23,379	-
資本剰余金	572	9,789	9,789	7,598	▲ 2,191
利益剰余金	12,451	14,519	17,764	21,527	+ 3,763
自己株式	▲ 1,240	▲ 1,241	▲ 1,718	▲ 2,360	▲ 642
株主資本合計	25,992	46,447	49,214	50,143	+ 929
その他有価証券評価差額金	▲ 146	4,127	2,723	3,304	+ 581
繰延ヘッジ損益	▲ 208	▲ 394	▲ 97	▲ 321	▲ 224
土地再評価差額金	352	350	334	392	+ 58
為替換算調整勘定	▲ 1,291	▲ 1,017	▲ 1,229	▲ 1,414	▲ 185
その他の包括利益累計額合計	▲ 1,294	3,066	1,731	1,961	+ 230
少数株主持分	21,419	20,494	20,373	20,439	+ 66
BIS自己資本比率*	11.47%	15.02%	16.63%	16.93%	+ 0.30%

SMBC単体

(単位:億円)

	09/3末	10/3末	11/3末	12/3末	前期末比
資産の部	1,074,782	1,035,364	1,154,849	1,190,375	+ 35,526
貸出金	602,413	566,191	552,376	564,115	+ 11,739 ①
有価証券	280,005	285,362	398,534	424,411	+ 25,877 ②
繰延税金資産	6,683	4,566	3,769	1,854	▲ 1,915
負債の部	1,049,317	981,385	1,099,256	1,133,278	+ 34,022
預金	695,000	704,573	740,365	758,041	+ 17,676 ③
譲渡性預金	74,057	71,734	84,068	85,887	+ 1,819
社債	33,197	32,460	36,704	42,156	+ 5,452
純資産の部	25,465	53,979	55,593	57,097	+ 1,504
資本金	6,650	17,710	17,710	17,710	-
資本剰余金	13,675	24,735	24,812	24,812	-
利益剰余金	4,997	7,045	9,360	12,551	+ 3,191
株主資本合計	25,322	49,490	51,882	52,974	+1,092
その他有価証券評価差額金	▲ 528	3,793	2,299	2,811	+ 512
繰延ヘッジ損益	454	480	1,212	1,054	▲ 158
土地再評価差額金	217	216	200	258	+ 58
評価・換算差額等合計	143	4,489	3,711	4,123	+ 412
BIS自己資本比率*	13.85%	18.28%	21.45%	21.91%	+ 0.46%

前期末比増減の主な要因

① 貸出金	+1.2兆円	:うち国内貸出	▲0.6兆円
		:うち海外貸出	+1.8兆円(円高影響▲0.2兆円を含む)
② 有価証券	+2.6兆円	:うち株式	▲0.0兆円
		:うち国債・私募債等	+3.1兆円
		:うち外貨建債券等	▲0.5兆円
③ 預金	+1.8兆円	:うち国内個人預金	+1.0兆円
		:うち国内法人預金	+0.6兆円

* Basel IIベース。信用リスクアセット計測手法:先進的内部格付手法(AIRB)、オペレーショナルリスクアセット計測手法:先進的手法(AMA)
12/3末は速報値

(2-2) 業種別貸出金

(SMBC単体)

貸出金残高

(単位: 億円)

	09/3末	10/3末	11/3末	12/3末
国内店分(除く特別国際金融取引勘定)	512,418	495,258	478,511	472,180
製造業	66,322	63,082	56,327	57,012
農業、林業、漁業及び鉱業	1,436	1,468	1,452	1,338
建設業	10,889	8,980	7,710	7,147
運輸、情報通信、公益事業	32,083	30,677	36,124	39,881
卸売・小売業	46,326	40,613	38,143	36,913
金融・保険業	59,674	59,074	59,347	58,286
不動産業 ^{*1}	62,221	-	-	-
不動産業、物品賃貸業 ^{*1}	-	68,096	63,834	61,857
各種サービス業 ^{*1}	52,605	37,693	34,364	31,971
地方公共団体	9,706	9,842	11,057	9,496
その他	171,156	175,733	170,153	168,276
海外店分及び特別国際金融取引勘定分	89,995	70,933	73,865	91,935
政府等	256	213	195	476
金融機関	5,242	4,849	5,557	6,248
商工業	77,085	60,263	62,467	78,285
その他	7,412	5,608	5,646	6,926
合計	602,413	566,191	552,376	564,115

*1 日本標準産業分類の改訂(07年11月)に伴い、10/3末から業種の表示を一部変更。

旧「不動産業」と、「各種サービス業」の中分類であった旧「物品賃貸業」とを統合し、「不動産業、物品賃貸業」を新設(以下同様)

金融再生法開示債権残高(除く正常債権)^{*2}

(単位: 億円)

	09/3末	10/3末	11/3末	12/3末	12/3末 引当率 ^{*3}
国内店分(除く特別国際金融取引勘定)	9,914	9,588	9,997	10,944	74.3%
製造業	777	842	1,114	1,270	82.7%
農業、林業、漁業及び鉱業	40	40	40	31	56.7%
建設業	955	662	743	789	77.1%
運輸、情報通信、公益事業	694	812	879	1,489	69.7%
卸売・小売業	982	1,022	1,215	1,604	70.6%
金融・保険業	445	233	108	144	53.5%
不動産業 ^{*1}	3,470	-	-	-	-
不動産業、物品賃貸業 ^{*1}	-	3,239	3,209	3,175	85.0%
各種サービス業 ^{*1}	1,751	1,813	1,787	1,547	58.7%
地方公共団体	-	-	-	-	-
その他	800	925	902	895	100.0%
海外店分及び特別国際金融取引勘定分	2,028	1,419	1,266	885	70.4%
政府等	-	-	-	-	-
金融機関	269	117	59	36	98.9%
商工業	1,759	1,302	1,207	848	69.3%
その他	-	-	-	-	-
合計	11,942	11,007	11,263	11,828	73.8%

*2 金融再生法開示債権には、貸出金の他、支払承諾見返、仮払金その他の与信性資産を含む

*3 引当率=貸倒引当金/担保保証等控除後債権×100

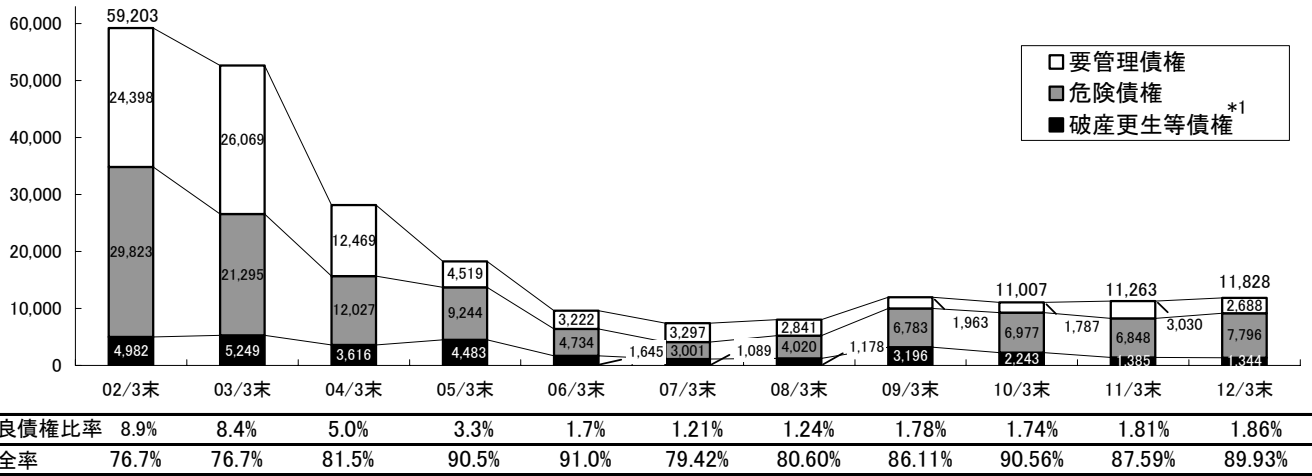
貸倒引当金は、個別貸倒引当金及び要管理債権に対して計上している一般貸倒引当金の合計額

(2-3) 金融再生法開示債権

(SMBC単体)

金融再生法開示債権残高(除く正常債権)

(単位: 億円)



金融円滑化の影響	引当金減少(各期末時点)試算*2	約170	約350	約310
	開示債権減少(各期末時点)試算*2	約1,100	約2,900	約3,100

*1 破産更生債権及びこれらに準ずる債権

*2 09/12月の金融円滑化法施行以降に新たに条件緩和を実行した先のうち一定部分について、債務者区分が1ランクダウンしたと仮定して、各期末時点での影響額を試算

金融再生法開示債権マトリクス

12/3末現在

(単位: 億円)

自己査定 債務者区分	金融再生法に基づく 開示債権	自己査定における分類区分				引当金残高	引当率	
		非分類	Ⅱ分類	Ⅲ分類	Ⅳ分類			
破綻先	破産更生債権及び これらに準ずる債権 1,344(①) (11/3末比△41)	担保・保証等により 回収可能部分 1,194(イ)		全額引当 150	全額償却 (*3)	個別 引貸 当倒 金 201 (*4)	100% (*5)	
実質破綻先		担保・保証等により 回収可能部分 4,771(ロ)		必要額を 引当 3,025			2,294 (*4)	75.84% (*5)
破綻懸念先	危険債権 7,796(②) (11/3末比+948)	要管理債権中の担保・ 保証等による保全部分 1,320(ハ)				要管理債権に対する 一般貸倒引当金 857	62.48% (*5)	19.69% (*5)
要注意先	要管理債権 2,688(③) (11/3末比△342) (要管理先債権)	要管理先債権以外の 要注意先債権					一般 引貸 当倒 金 4,395	
正常先	正常債権 624,936	正常先 債権					0.21% (*6)	

特定海外債権引当勘定 2

総計 636,764(④)	不良債権比率 (⑤/④) (11/3末比) 1.86% (+0.05%)	貸倒引当金 計 6,892	引当率:D/C (*7) 73.79%
A=①+②+③ 11,828(⑤) (11/3末比+565)	B 担保・保証等 により回収可能部分 (イ+ロ+ハ) 7,285	D 個別貸倒引当金 + 要管理債権に対する 一般貸倒引当金 3,352	保全率: (B+D)/A 89.93%
		C 左記以外 (A-B) 4,543	

*3 直接減額 3,349億円を含む

*4 金融再生法開示対象外の資産に対する引当を一部含む(破綻先・実質破綻先 51億円、破綻懸念先 306億円)

*5 「破綻先」、「実質破綻先」、「破綻懸念先」、「要管理先債権」及び「要注意先債権(要管理先債権を含む)」は、担保・保証等により回収可能部分の金額を除いた残額に対する引当率

*6 「正常先債権」及び「要管理先債権以外の要注意先債権」は、債権額に対する引当率

但し、「要管理先債権以外の要注意先債権」について、[]内に、担保・保証等により回収可能部分の金額を除いた残額に対する引当率を記載

*7 担保・保証等により回収可能部分の金額を除いた残額に対する引当率

(2-4) 有価証券ポートフォリオ・デリバティブ・証券化商品等

有価証券の時価情報等

(1) 満期保有目的の債券

	(SMFG連結)			
	11/3末		12/3末	
	貸借対照表計上額	時価との差額*1	貸借対照表計上額	時価との差額*1
時価が貸借対照表計上額を超えるもの	37,853	614	52,028	693
うち国債	33,843	528	47,875	619
時価が貸借対照表計上額を超えないもの	4,040	▲15	834	▲1
うち国債	3,799	▲15	700	▲1
合計	41,893	599	52,863	692

*1 時価－貸借対照表計上額

	(SMBC単体)			
	11/3末		12/3末	
	貸借対照表計上額	時価との差額*1	貸借対照表計上額	時価との差額*1
36,919	604	50,937	680	
33,843	528	47,875	619	
3,799	▲15	700	▲1	
3,799	▲15	700	▲1	
40,717	589	51,638	679	

(2) その他有価証券

	(SMFG連結)			
	11/3末		12/3末	
	貸借対照表計上額	取得原価との差額*2	貸借対照表計上額	取得原価との差額*2
貸借対照表計上額が取得原価を超えるもの	168,325	7,209	303,177	7,469
うち株式	13,420	4,878	11,937	4,901
うち債券	123,650	1,086	244,750	1,182
うち国債	94,683	452	217,177	634
貸借対照表計上額が取得原価を超えないもの	185,133	▲3,500	66,178	▲2,719
うち株式	8,699	▲1,758	9,470	▲2,186
うち債券	131,950	▲319	32,095	▲63
うち国債	127,019	▲273	27,519	▲7
合計	353,459	3,709	369,355	4,750

*2 貸借対照表計上額－取得原価

	(SMBC単体)			
	11/3末		12/3末	
	貸借対照表計上額	取得原価との差額*2	貸借対照表計上額	取得原価との差額*2
157,882	6,620	289,361	6,726	
12,832	4,686	11,233	4,669	
115,981	999	233,116	1,095	
90,999	414	209,845	590	
176,675	▲3,564	59,779	▲2,836	
8,422	▲1,932	9,222	▲2,384	
127,051	▲280	29,950	▲51	
123,561	▲244	26,310	▲5	
334,557	3,056	349,140	3,890	

その他有価証券のうち満期があるもの及び満期保有目的の債券の残存期間別残高

12/3末	(SMBC単体)									
	1年以内		1年超5年以内		5年超10年以内		10年超		合計	
	11/3末比		11/3末比		11/3末比		11/3末比		11/3末比	
債券	75,782	▲42,688	210,017	+82,829	28,250	▲9,125	656	▲60	314,705	+30,956
うち国債	72,941	▲43,290	188,954	+83,483	22,834	▲7,665	-	-	284,729	+32,528
その他	3,824	▲9,488	47,097	+14,089	3,002	▲12,711	4,709	+980	58,632	▲7,130
合計	79,606	▲52,176	257,114	+96,918	31,252	▲21,836	5,365	+920	373,337	+23,826

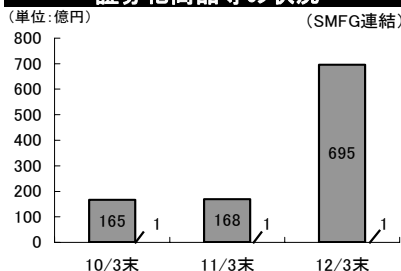
金利スワップ(繰延ヘッジ会計適用分)の残存期間別想定元本

12/3末	(SMBC単体)							
	1年以内		1年超5年以内		5年超		合計	
	11/3末比		11/3末比		11/3末比		11/3末比	
想定元本合計	67,402	+11,656	175,005	▲23,852	114,558	+7,321	356,965	▲4,875
受取固定・支払変動(①)	53,516	+3,907	127,974	▲16,989	59,226	+12,462	240,716	▲620
受取変動・支払固定(②)	13,686	+7,554	46,938	▲6,662	55,332	▲5,141	115,956	▲4,249
受取変動・支払変動	200	+195	93	▲201	-	-	293	▲6
ネット受取固定(①-②)	39,830	▲3,647	81,036	▲10,327	3,894	+17,603	124,760	+3,629

デリバティブ取引(繰延ヘッジ会計適用分)の概要

12/3末	(SMBC単体)			
	ネット資産		ネット繰延利益	
	資産	負債	資産	負債
合計	3,185	3,954	769	884
金利スワップ	374	1,036	662	▲364
通貨スワップ	2,786	2,887	101	▲72
その他	25	31	6	1,320

証券化商品等の状況^{*3, *4}



□ サブプライム関連 ■ サブプライム関連以外

*3 内部管理ベース

*4 残高は、償却・引当控除後

上記には米国政府支援機関保証債・政府保証債(12/3末の残高は3,243億円)は含まず。また、11/3末以降は住宅金融支援機構債等も含まず

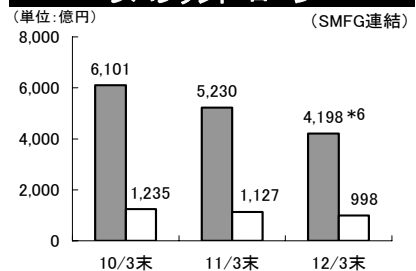
モライシ保険会社を取引相手とするCDSエクスポージャー^{*3}



■ 与信額 □ 貸倒引当金

*5 12/3末の貸倒引当金は10億円

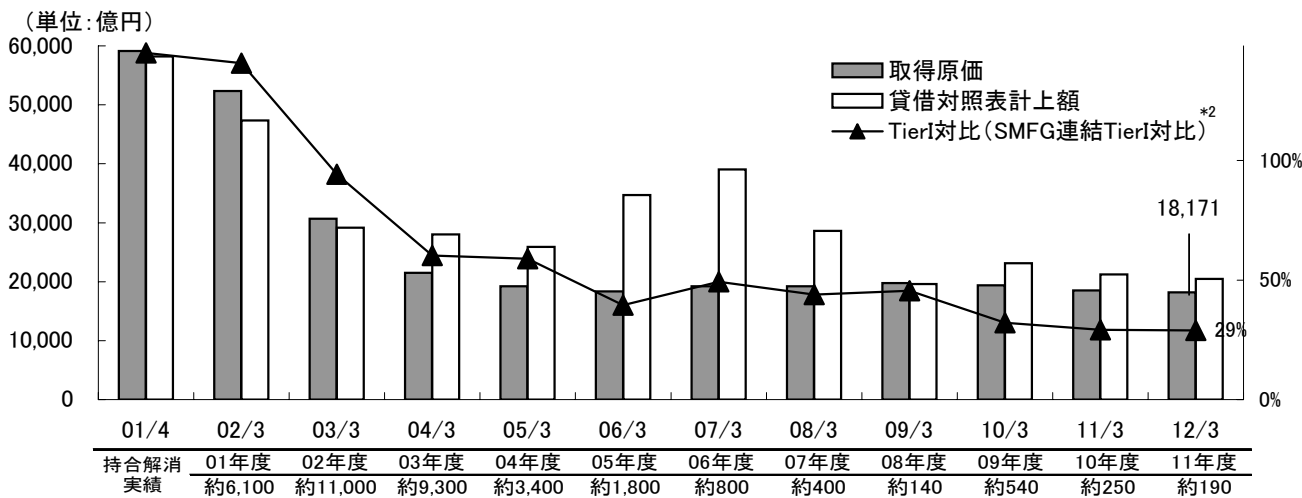
レバレッジド・ローン^{*3}



■ 貸出金 □ コミットメントライン未引出額

*6 12/3末の貸倒引当金は110億円(正常先に対する一般貸倒引当金を除く)

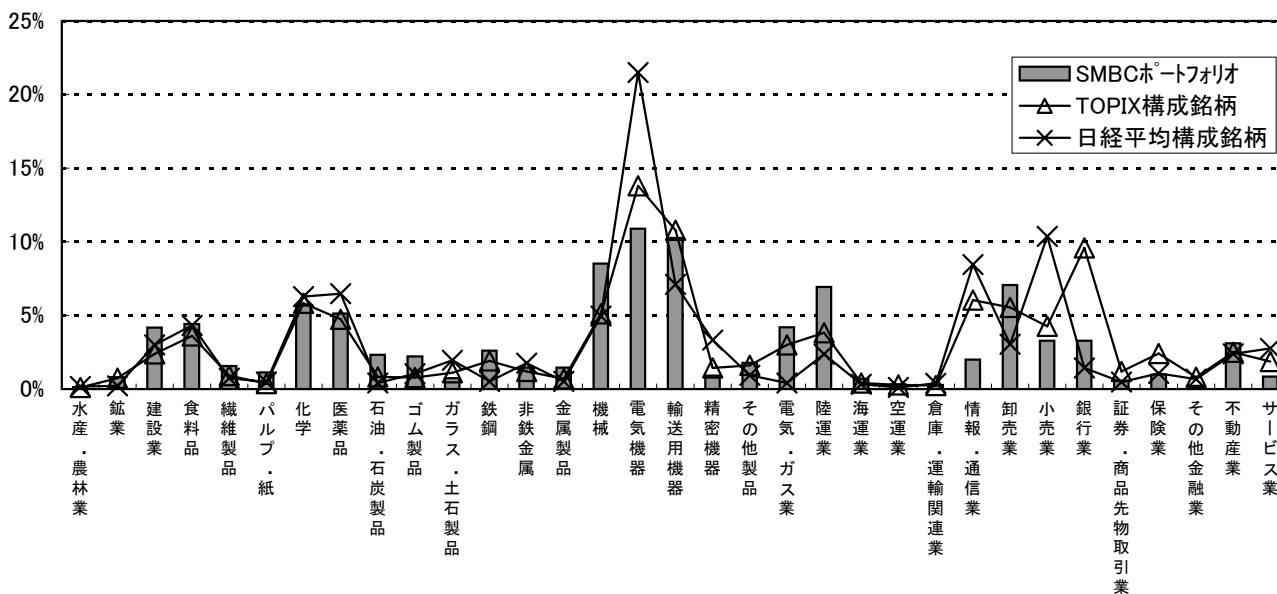
保有株式*1の残高



*1 その他有価証券に含まれる国内株式のうち、時価のあるもの

*2 02/3まではSMBC連結Tier I対比

業種別構成比(12/3末現在 時価ベース)



貸借対照表計上額上位30銘柄(12/3末現在)*3

銘柄	株式数(株)	貸借対照表計上額(百万円)
トヨタ自動車株式会社	40,010,000	138,434
東日本旅客鉄道株式会社	10,530,315	56,431
Barclays PLC	168,918,918	54,289
三井物産株式会社	38,500,000	53,784
パナソニック株式会社	66,817,992	50,113
キヤノン株式会社	12,678,379	48,545
株式会社小松製作所	17,835,711	42,270
株式会社ブリヂストン	18,000,000	36,144
株式会社クボタ	45,006,000	35,959
JXホールディングス株式会社	65,398,360	33,680
The Bank of East Asia Limited	98,441,153	31,163
武田薬品工業株式会社	8,195,070	30,338
三井不動産株式会社	18,546,308	29,321
Kotak Mahindra Bank Limited	32,800,000	28,872
日揮株式会社	11,000,000	27,588

銘柄	株式数(株)	貸借対照表計上額(百万円)
住友不動産株式会社	11,990,199	23,500
株式会社セブン&アイ・ホールディングス	9,825,476	23,011
中部電力株式会社	14,943,462	22,878
東海旅客鉄道株式会社	32,300	22,190
西日本旅客鉄道株式会社	6,400,000	21,760
新日本製鐵株式会社	93,474,480	21,592
富士フイルムホールディングス株式会社	10,478,226	21,082
第一三共株式会社	13,413,368	20,737
ダイキン工業株式会社	9,000,000	20,160
大正製薬ホールディングス株式会社	3,000,000	19,785
株式会社東芝	51,003,170	18,463
伊藤忠商事株式会社	19,667,000	18,211
日本たばこ産業株式会社	40,000	18,100
東レ株式会社	30,022,000	18,073
旭化成株式会社	35,404,956	17,914

*3 保有目的が純投資以外の目的の投資株式

(2-6) 自己資本(1)

(SMFG連結)

— 自己資本比率

自己資本比率*1

(単位: 億円)

	09/3末	10/3末	11/3末 (a)	12/3末 (速報値)(b)	(b)-(a)
Tier I	43,351	60,323	63,240	62,723	▲ 517
資本金・資本剰余金	14,781	33,168	33,167	30,977	▲ 2,190
[うち優先株]	[3,102]	[2,100]	[2,100]	[-]	[▲ 2,100] ①
[うち強制転換型優先株]	[1,002]	[-]	[-]	[-]	[-]
利益剰余金(社外流出予定額控除後)	12,240	13,713	17,028	20,844	+3,816 ②
[うち期末配当]	[▲ 211]	[▲ 807]	[▲ 736]	[▲ 682]	[△ 54]
少数株主持分	21,471	20,423	20,295	20,306	+11
[うち海外特別目的会社の発行する優先出資証券]	[17,633]	[16,333]	[15,936]	[15,889]	[▲ 47]
自己株式	▲ 1,240	▲ 1,241	▲ 1,718	▲ 2,360	▲ 642
その他有価証券の評価差損	▲ 146	-	-	-	-
営業権相当額	▲ 2	▲ 128	▲ 120	▲ 112	△ 8
のれん相当額	▲ 1,866	▲ 3,507	▲ 3,408	▲ 3,863	▲ 455
企業結合による無形固定資産	-	▲ 352	▲ 416	▲ 989	▲ 573
証券化取引に伴い増加した自己資本相当額	▲ 421	▲ 375	▲ 363	▲ 383	▲ 20
適格引当金-EL(マイナスの場合)の50%相当額	▲ 176	▲ 362	-	▲ 291	▲ 291
繰延税金資産の控除金額	-	-	-	-	-
その他	▲ 1,290	▲ 1,016	▲ 1,225	▲ 1,406	▲ 181
Tier II	24,210	25,639	25,370	27,711	+2,341
その他有価証券含み益の45%相当額	-	2,540	1,693	2,146	+453 ③
土地の再評価差額の45%相当額	372	370	357	358	+1
一般貸倒引当金	804	694	1,000	667	▲ 333
適格引当金-EL(プラスの場合)	-	-	217	-	▲ 217
永久劣後債務	7,626	4,276	2,430	1,492	▲ 938 ④
期限付劣後債務	15,408	17,758	19,672	23,049 *3	+3,377 ⑤
控除項目	▲ 7,082	▲ 4,679	▲ 4,281	▲ 3,996	△ 285
自己資本	60,478	81,282	84,329	86,438	+2,109
リスクアセット	527,265	540,845	506,937	510,432	+3,495
信用リスクアセットの合計額	493,972	505,181	464,186	459,765	▲ 4,421
マーケットリスク相当額	2,657	4,484	5,840	11,742	+5,902
(参考)アウトライヤー比率*2	8.6%	6.1%	7.8%	2.6%	▲ 5.2%
オペレーショナルリスク相当額	30,636	31,180	36,911	38,925	+2,014
自己資本比率	11.47%	15.02%	16.63%	16.93%	+0.30%
Tier I 比率	8.22%	11.15%	12.47%	12.28%	▲ 0.19%

*1 Basel II ベース。信用リスクアセット計測手法: 先進的内部格付手法(AIRB)、オペレーショナルリスクアセット計測手法: 先進的手法(AMA)

*2 SMBC連結ベース

*3 最近の劣後債発行実績は以下の通り(いずれもSMBC発行分)

発行日	ストラクチャー	発行額	クーポン	投資家
2011年6月1日	10年プレット	400億円	1.60%	国内
2011年6月1日	15年プレット	300億円	2.21%	国内
2011年11月2日	10年ノンコール5年	1,500億円	当初5年1.08%	国内リテール
2011年11月2日	10年プレット	400億円	1.56%	国内リテール
2011年12月20日	15年プレット	300億円	2.17%	国内
2012年3月1日	10年プレット	15億米ドル	4.85%	海外
2012年3月22日	10年ノンコール5年	1,060億円	当初5年1.10%	国内リテール

増減要因

- ① 第六種優先株式の全部に関し、11年4月1日付で、自己の株式の取得及び消却を実施▲ 2,100億円
 ② 連結当期純利益+5,185億円、配当▲ 1,387億円
 ③ 株価上昇等による含み益増加+453億円
 ④ 永久劣後債務償還等▲ 938億円
 ⑤ 主な期限付劣後債発行: 国内 計3,960億円、海外 15億米ドル(いずれもSMBC発行分)

(ご参考)

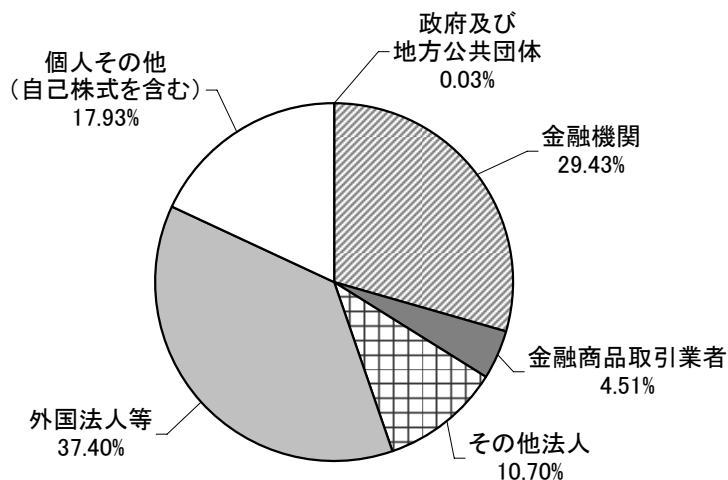
(単位: 億円)

	09/3末	10/3末	11/3末	12/3末 (速報値)
繰延税金資産の純額	8,304	7,021	6,242	3,502
繰延税金資産の純額/Tier I	19.2%	11.6%	9.9%	5.6%
分配可能額	09/3末	10/3末	11/3末	12/3末
SMFG単体	9,143	9,083	9,455	6,298
SMBC単体	11,494	14,070	16,462	17,553

(2-6) 自己資本(2)

— 普通株式・優先株式・優先出資証券

株主構成(普通株式、所有株式数の割合、12/3末時点)



優先株式 (SMFG発行)	発行時期	当初発行額	12/3末残高	取得条項
第六種優先株式(社債型) ^{*1}	2005年3月	2,100億円	-	2011/3/31以降

*1 第六種優先株式の全部に関し、2011年4月1日付で、自己の株式の取得及び消却を実施

優先出資証券	発行時期	発行総額	配当率 ^{*2}	任意償還 ^{*3}	ステップアップ [°]
SMFG子会社発行分					
SMFG Preferred Capital USD 1 Limited ^{*4}	2006年12月	1,650 百万米ドル	6.078%	2017年1月以降	あり
SMFG Preferred Capital GBP 1 Limited ^{*5}	2006年12月	500 百万英ポンド	6.164%	2017年1月以降	あり
SMFG Preferred Capital JPY 1 Limited	2008年2月	1,350 億円	3.520%	2018年1月以降	なし
SMFG Preferred Capital USD 2 Limited	2008年5月	1,800 百万米ドル	8.750%	2013年7月以降	なし
SMFG Preferred Capital USD 3 Limited	2008年7月	1,350 百万米ドル	9.500%	2018年7月以降	あり
SMFG Preferred Capital GBP 2 Limited	2008年7月	250 百万英ポンド	10.231%	2029年1月以降	あり
SMFG Preferred Capital JPY 2 Limited	2008年12月～ 2009年1月	6,989 億円	4.570%～ 5.070%	2014年1月以降	あり/なし
シリーズA	2008年12月	1,130 億円	4.570%	2019年1月以降	あり
シリーズB		1,400 億円	5.070%	2019年7月以降	なし
シリーズC		1,400 億円	4.870%	2016年1月以降	なし
シリーズD		1,452 億円	4.760%	2014年1月以降	なし
シリーズE		330 億円	5.050%	2019年7月以降	なし
シリーズF	2009年1月	20 億円	4.800%	2016年1月以降	なし
シリーズG		1,257 億円	4.650%	2014年1月以降	なし
SMFG Preferred Capital JPY 3 Limited	2009年9月～ 2009年10月	3,880 億円	3.940%～ 4.560%	2015年1月以降	あり/なし
シリーズA	2009年9月	990 億円	4.060%	2020年1月以降	あり
シリーズB		1,645 億円	4.560%	2020年1月以降	なし
シリーズC		795 億円	3.980%	2015年1月以降	なし
シリーズD		450 億円	3.940%	2015年1月以降	なし
関西アーバン銀行子会社発行分					
KUBC Preferred Capital Cayman Limited	2007年1月	125 億円	3.460%	2012年7月以降 ^{*6}	あり

*2 任意償還日以降の配当率は変動配当率(SMFG Preferred Capital USD 2 Limitedを除く)

*3 金融庁の事前承認を前提に、各配当支払日に任意償還可能

*4 12/3末の残高は、649,141千米ドル

*5 12/3末の残高は、73,576千英ポンド

*6 2012年7月25日を予定日として全額償還する旨、2012年5月14日付公表済

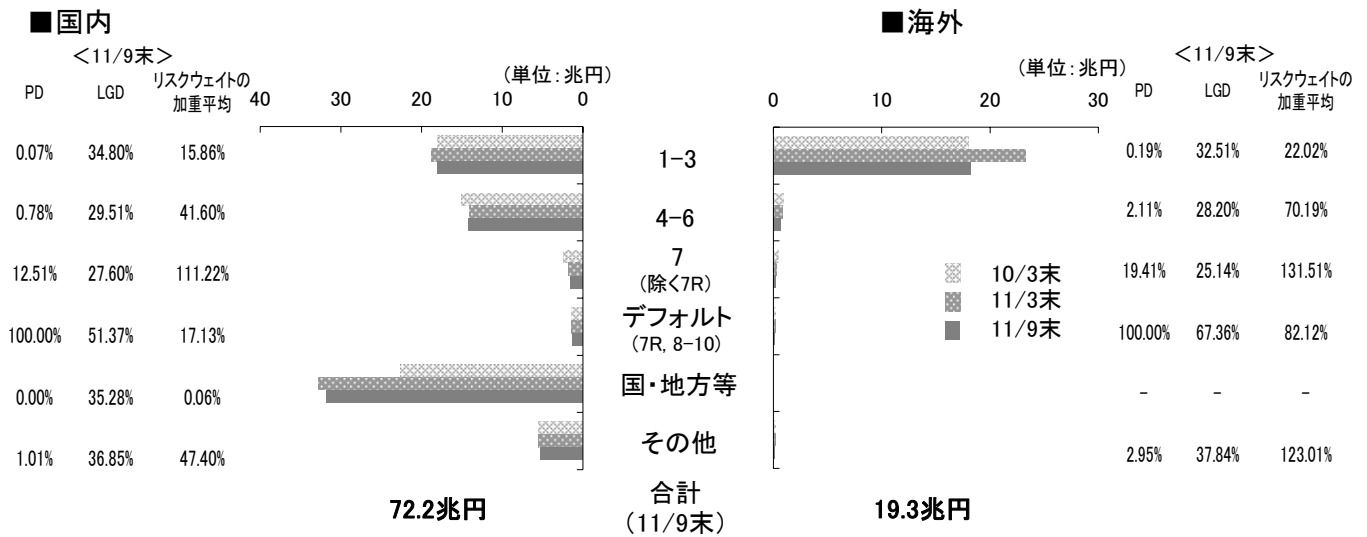
*7 SMFGの連結Tier1資本に算入されない優先出資証券は記載していない

<参考> バーゼルⅡにおけるエクスポージャー等(1)

(SMFG連結)

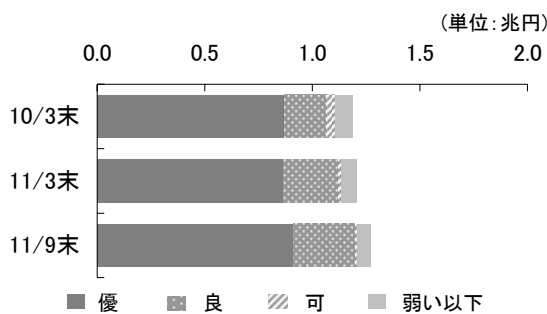
— 事業法人等向けエクスポージャー

事業法人、ソブリン、金融機関等向けエクスポージャー*1

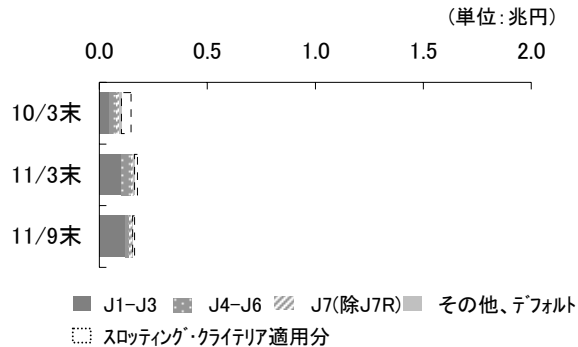


特定貸付債権*1

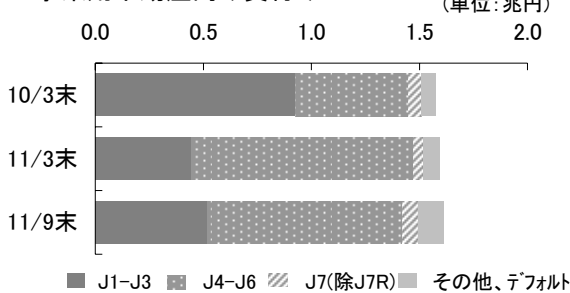
プロジェクト・ファイナンス (単位: 兆円)



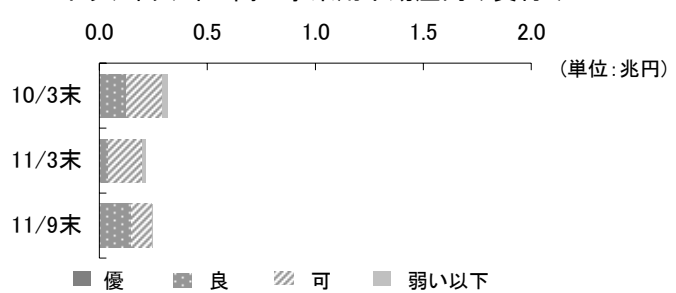
オブジェクト・ファイナンス*2 (単位: 兆円)



事業用不動産向け貸付け*2 (単位: 兆円)



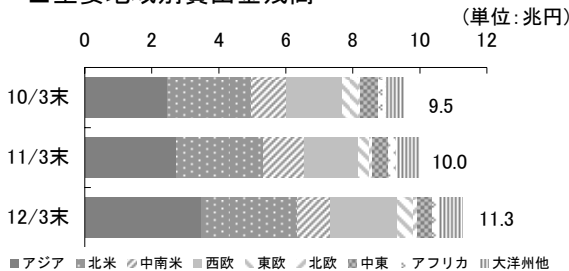
ボラティリティの高い事業用不動産向け貸付け (単位: 兆円)



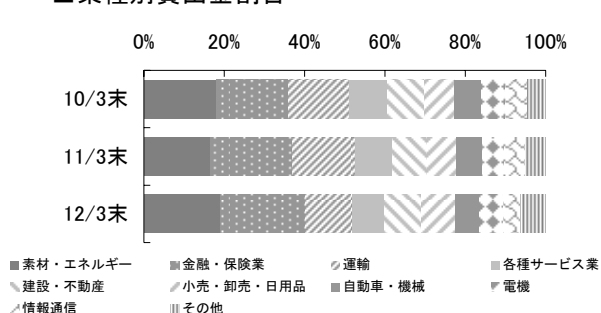
*1 「ディスクロージャー誌2011」P.233～236及び「中間期ディスクロージャー誌2011」P.143～145より引用
 *2 「オブジェクト・ファイナンス」の一部及び「事業用不動産向け貸付け」の全部は、PD/LGD方式を適用

三井住友銀行、欧州三井住友銀行、三井住友銀行(中国) 合算の貸出金の状況 (除、日本)*3

主要地域別貸出金残高 (単位: 兆円)



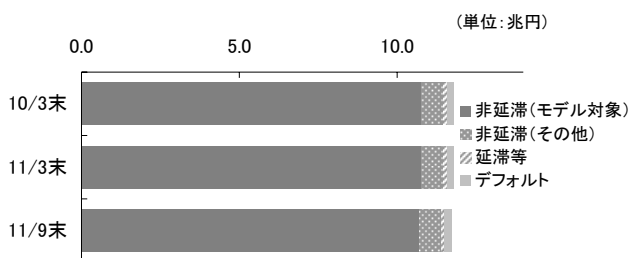
業種別貸出金割合



*3 債務者所在国を基準に集計、直接減額前

— リテール向けエクスポージャー

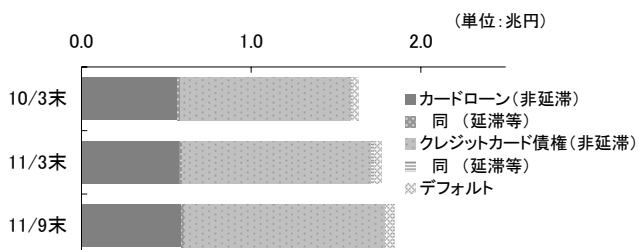
居住用不動産向けエクスポージャー



11/9末のPD・LGD加重平均

住宅ローン	PD	PDの加重平均	LGDの加重平均	リスクウェイトの加重平均
	セグメント区分			
非延滞	モデル対象	0.43%	39.96%	27.22%
	その他	1.04%	58.08%	80.00%
	延滞等	26.88%	44.94%	246.11%
デフォルト		100.00%	36.93%	18.57%

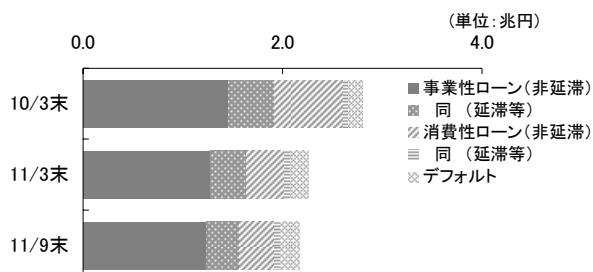
適格リボルビング型リテール向けエクスポージャー



11/9末のPD・LGD加重平均

カードローン	PD	PDの加重平均	LGDの加重平均	リスクウェイトの加重平均
	セグメント区分			
非延滞	非延滞	2.44%	84.57%	60.57%
	延滞等	25.23%	77.30%	213.08%
クレジット	非延滞	1.22%	76.45%	27.07%
	延滞等	81.05%	77.47%	109.99%
デフォルト		100.00%	84.16%	75.77%

その他リテール向けエクスポージャー



11/9末のPD・LGD加重平均

事業性 ローン等	PD	PDの加重平均	LGDの加重平均	リスクウェイトの加重平均
	セグメント区分			
非延滞	モデル対象	0.79%	49.75%	43.67%
	その他	0.66%	55.65%	26.99%
	延滞等	29.75%	59.03%	93.50%
消費性 ローン	非延滞			
	モデル対象	1.45%	46.13%	51.43%
	その他	2.12%	59.03%	76.95%
延滞等	19.01%	49.31%	106.17%	
デフォルト		100.00%	66.93%	57.08%

*「ディスクロージャー誌2011」P.237～239及び「中間期ディスクロージャー誌2011」P.145～146より引用

— 関連計数

預り資産

(単位:億円)

	09/3末	10/3末	11/3末	12/3末
個人預金*1	348,892	356,380	366,537	376,967
流動性預金	206,496	210,200	220,113	232,604
定期性預金	137,207	141,485	141,570	139,149
外貨預金	5,189	4,695	4,854	5,214
投資信託全体*2	22,415	29,314	30,394	27,358
個人向け投資信託預り残高	20,404	26,207	27,250	24,215

*1 本支店間未達勘定整理前の計数であり、譲渡性預金及び特別国際金融取引勘定分を除く

*2 投資信託預り残高は約定基準で、期末の各ファンドの純資産残高に基づく

(単位:億円)

	08年度	09年度	10年度	11年度
個人年金保険販売額	3,255	3,818	1,921	1,766
個人年金保険販売累計額	29,049	32,867	34,788	36,554

貸出金

(単位:億円)

	09/3末	10/3末	11/3末	12/3末
住宅ローン	140,771	144,975	144,908	143,368
うち自己居住用の住宅ローン	105,098	110,107	111,417	111,966
その他消費者ローン	9,257	9,030	8,785	8,693

(単位:億円)

	08年度	09年度	10年度	11年度
自己居住用の住宅ローン取組実績*3	15,748	15,430	11,924	11,646
うち三大疾病保障付住宅ローン取組実績	約3,300	約3,800	約4,500	約5,100
住宅ローン証券化実績	約900	約400	約500	約800

*3 つなぎローンを除く

取扱商品(12年3月末時点)

		オープンアーキテクチャー
仕入商品	投資信託	105ファンド(うちインターネット専用ファンド33商品) 国内債券13、国内株式16、海外債券26、海外株式31、 バランス6、転換社債2、外国投信7、その他4
	個人年金保険	11商品
	一時払終身保険	8商品
	平準払保険等*4	26商品
	証券仲介	売出外債(世界銀行債等)・既発外債(米国債等)を複数選定、 17仕組債
	投資顧問サービス	1商品
自社開発商品	運用商品	6外貨預金 2特約付定期預金 等
	ローン商品	住宅ローン(変動金利型/固定金利特約型/超長期固定金利型)、 三大疾病保障付住宅ローン、アパートローン 等

オープンアーキテクチャー

<仕入先>
27社

6社

4社

7社

*4 終身保険、定期保険、医療保険、がん保険、介護終身保険、子ども保険、平準払個人年金保険

(3-1)個人向け金融コンサルティングビジネス(2)

(SMBC単体)

— チャネル／顧客セグメント

個人向けチャネル

(単位:カ所、人、台)

	09/3末	10/3末	11/3末	12/3末
国内本支店数*1	425	437	435	437
SMBCコンサルティングプラザ	82	73	73	73
ローンプラザ	103	103	99	92
(参考)SMBC単体従業員数*2	21,816	22,460	22,524	22,686
店舗外ATM拠点数	1,791	1,780	1,551	1,471
24時間稼動拠点数	750	720	524	450
ATM台数(ネットワーク全体)	36,128	38,655	41,594	43,824
プロパーATM台数	6,776	6,829	6,584	6,513
店舗内	3,668	3,734	3,718	3,710
店舗外	3,108	3,095	2,866	2,803
提携ATM台数	29,352	31,826	35,010	37,311

*1 出張所・代理店等を除く

*2 従業員数は、執行役員を除く就業者数ベース

個人顧客セグメント

顧客セグメント		対応チャネル(12/3末時点、単位:カ所)	
個人顧客	PB層・ アッパー富裕層 約2万人	企業オーナー・ 超大口地権者・ 超大口富裕者	プライベートバンカー PB営業部
		企業オーナー・ 大口地権者・ 大口富裕者	プライベート ファイナンシャル コンサルタント ブロック 36
	資産運用層 約18万人	オーナー・役員・ 医師・弁護士・ 資産家・富裕者	ファイナンシャル コンサルタント
	資産形成層 マス層 約2500万人	アッパー形成層・ リタイアメント層 約340万人	マネーライフコンサルタント 支店 437
勤労世帯主・ 独身者層・ 学生等 約2100万人		ローンプランナー ローンアドバイザー ローンプラザ 92	
		SMBCダイレクト・ATM・ ダイレクトバンキング営業部 (東京・神戸・福岡)	

(3-2) コンシューマーファイナンス事業 / 決済ビジネス

個人向け

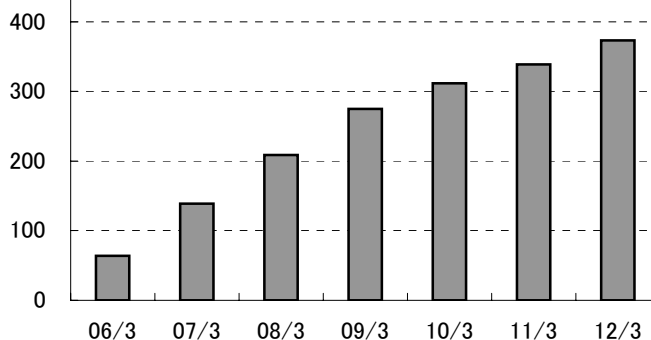
コンシューマー・ファイナンス

(単位: 億円)	
12/3末残	
三井住友銀行*1	約5,600
三井住友カード	約3,100
プロミス	約7,600
オリックスクレジット	約2,100

*1 プロミス提携事業によるローン残高を含む

プロミス保証のSMBCカードローン残高

(単位: 10億円)



アットローンにおける
プロミス保証ローン残高 *2 約120 約140 約140 約130 約110 約80 -

*2 アットローンでは10/5月以降新規貸出停止。11/4月プロミスがアットローンを吸収合併

(単位: 台)

	09/3末	10/3末	11/3末	12/3末
プロミス提携事業ACM台数	712	716	719	718

リモート取引契約者数・件数推移 (SMBC)

(単位: 千人)

	09/3末	10/3末	11/3末	12/3末
SMBCダイレクト契約者数	9,323	10,124	10,862	11,558

(単位: 百万件)

	08年度	09年度	10年度	11年度
SMBCリモート取引計	170	183	189	193
インターネット、モバイル取引合計	166	179	186	190
テレホンバンキング取引合計	4	4	3	3

法人向け

エレクトロニック・バンキング

(国内向け)

(単位: 千件)

	09/3末	10/3末	11/3末	12/3末
パソコンバンクWeb21*3	149	154	163	172
Global e-Tradeサービス	16	17	18	20

*3 パソコンバンクナビWebを含むWeb系エレクトロニック・バンキングサービスの合計

(海外向け)

(単位: 件)

	09/3末	10/3末	11/3末	12/3末
海外向けエレクトロニック・バンキング*4	7,083	8,022	9,148	10,924

*4 海外拠点における主なエレクトロニック・バンキングサービスの契約数の合計

— チャネル、商品ラインアップ

法人向けチャネル - 拠点数

(12/3末時点)

法人向けチャネル 類型	拠点数
法人営業部	180
ビジネスサポートプラザ(BSP)	43
法人営業所	4
分室	10

SMBC環境配慮評価融資/私募債

- ・取組件数累計 約130件
- ・取組額累計 約3,500億円 (12年3月末現在)
- ・独自の環境配慮基準に基づき、企業の環境配慮状況を評価し、同評価結果に応じた条件を設定
- ・資金調達を通じ、企業の環境経営を支援

取扱開始	2008年10月～
貸出金額	3億円～
貸出期間	12ヶ月～

ビジネスセレクトローン - 商品概要

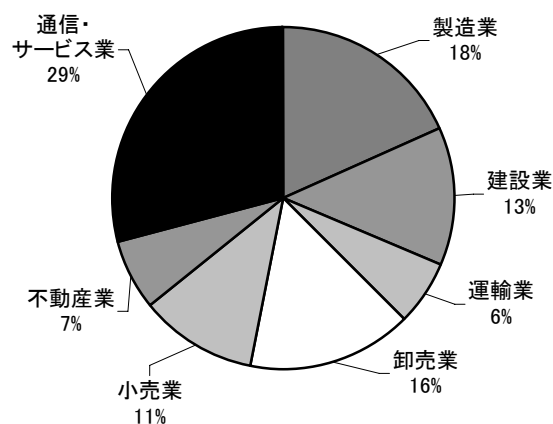
- ・取組件数累計 約26万件
- ・取組額累計 約7.2兆円 (12年3月末現在)
- ・独自モデルに基づくスピード審査
- ・対象顧客は年商10億円以下
- ・小口分散化されたポートフォリオでリスクコントロール

取扱開始	2002年3月～
貸出金額	最大50百万円
貸出金利	2.225%～ ・信用リスクに応じて変動 ・取引振りに応じて優遇有
貸出期間	最長5年以内
担保	無担保(有担保も有)
保証	第三者保証不要(代取保証要)

(単位: 億円)

	11/3末	12/3末
残高	約5,300	約4,500
取組額	約1,000	約1,700

ビジネスセレクトローン - 業種別比率(12/3末)



金融・ノンバンク・リースは対象外

個人保証に過度に依存しない中小企業向融資への取組状況(12/3末)

融資の種類	件数(件)	残高(億円)	主な商品・サービス
動産・債権譲渡担保融資*	227	3,299	アセット連動ローン、等
コベナントを活用した融資	2,071	26,709	ドキュメンテーションローン、等
スコアリングモデルを活用した融資	23,644	4,534	ビジネスセレクトローン、等

* ABLを含む

(3-4) グローバル展開／銀証連携

SMBCによるビジネス

プロジェクトファイナンス・マンデーターン・アレンジャー(グローバル)

(単位:百万米ドル)

1	State Bank of India	21,157
2	MUFG	9,297
3	SMFG	8,188
4	Credit Agricole CIB	6,646
5	Societe Generale	5,761
6	Axis Bank	5,750
7	Mizuho FG	5,609
8	BNP Paribas	5,530
9	IDBI Bank	5,162
10	ING	4,916

出典:トムソンロイター

(11年1月-12月実績)

シンジケートローン・マンデーターン・アレンジャー(グローバル)

(単位:百万米ドル)

1	JP Morgan	354,454
2	Bank of America Merrill Lynch	337,994
3	Citi	248,254
4	MUFG	172,437
5	Wells Fargo	169,920
6	Mizuho FG	155,412
7	RBS	129,042
8	Barclays	127,425
9	SMFG	126,437
10	BNP Paribas	126,260

出典:トムソンロイター

(11年1月-12月実績)

SMBC日興証券によるビジネス

株式関連(ブックランナー、引受金額)*1

(単位:億円)

	金額	シェア
1.	大和証券キャピタル・マーケット	3,248 25.9%
2.	野村証券	3,075 24.6%
3.	SMBC日興証券	2,265 18.1%
4.	みずほ証券	1,086 8.7%
5.	モルガン・スタンレーMUFG証券	760 6.1%
6.	ドイツ銀行グループ	439 3.5%
7.	UBS証券	378 3.0%
8.	三菱UFJモルガン・スタンレー証券	341 2.7%
9.	JPモルガン	200 1.6%
10.	ゴールドマン・サックス証券	166 1.3%

ファイナンシャル・アドバイザー(取引金額)*1,4

(単位:億円)

	取引金額	シェア
1.	野村証券	49,899 36.2%
2.	ゴールドマン・サックス証券	40,443 29.4%
3.	ドイツ銀行グループ	35,515 25.8%
4.	みずほ証券	34,876 25.3%
5.	バンクオブアメリカ・メリルリンチ	33,274 24.2%
6.	JPモルガン	30,217 21.9%
7.	SMBC日興証券	28,255 20.5%
8.	三菱UFJモルガン・スタンレー証券	26,186 19.0%
9.	大和証券キャピタル・マーケット	24,063 17.5%
10.	クレディ・スイスグループ	17,125 12.4%

*1 出典:トムソン・ロイター(11年4月-12年3月実績)

*2 出典:SMBC日興証券(11年4月-12年3月実績)

*3 事業債、財投機関債・地方債[主幹事方式]、サムライ債

*4 日本企業関連、公表案件(不動産案件を除く)

円債総合(主幹事、引受金額)*2,3

(単位:億円)

	金額	シェア
1.	三菱UFJモルガン・スタンレー証券	35,835 21.4%
2.	野村証券	32,938 19.7%
3.	みずほ証券	30,761 18.4%
4.	大和証券キャピタル・マーケット	22,052 13.2%
5.	SMBC日興	21,021 12.6%
6.	ゴールドマン・サックス証券	7,368 4.4%
7.	メリルリンチ日本証券	3,683 2.2%
8.	シティグループ証券	2,371 1.4%
9.	JPモルガン	2,033 1.2%
10.	東海東京証券	1,522 0.9%

ファイナンシャル・アドバイザー(案件数)*1,4

	案件数	シェア
1	野村証券	157 5.9%
2	SMBC日興証券	84 3.1%
3	みずほ証券	80 3.0%
4	大和証券キャピタル・マーケット	48 1.8%
5	三井住友銀行	46 1.7%
6	三菱UFJモルガン・スタンレー証券	44 1.6%
7	GCAサヴィアングループ	37 1.4%
8	ゴールドマン・サックス証券	35 1.3%
9	フロンティア・マネジメント	30 1.1%
10	プライスウォーターハウスクーパース	28 1.0%

<参考>グローバルネットワーク

海外拠点網(2012年5月11日現在)

合計 61

(内訳)

・SMBCの海外拠点		・主要な現地法人及びその拠点	
支店	15	欧州三井住友銀行	5
出張所	11	三井住友銀行(中国)有限公司	12
駐在員事務所	10	その他	8

*以下には、SMBCの海外拠点の他に、銀行業務を行う主要な現地法人及びその拠点を掲載(下の一覧において、SMBCの海外拠点は●で表記)。

下線は2011年4月以降に開設した拠点

アジア・オセアニア

<三井住友銀行(中国)有限公司>

- 本店(上海)
- 天津支店
- 広州支店
- 蘇州支店
- 杭州支店
- 北京支店
- 瀋陽支店
- 深圳支店
- 天津濱海出張所
- 蘇州工業園区出張所
- 上海浦西出張所
- 常熟出張所

- 上海支店
- 大連駐在員事務所
- 重慶駐在員事務所
- 香港支店
- 台北支店
- ソウル支店
- シンガポール支店
- バンコック支店
- ラバアン支店
 - クアラルンプール出張所
- マレーシア三井住友銀行
- ホーチミン支店
- ハノイ支店
- ベトナムエグジムバンク
- インドネシア三井住友銀行
- マニラ駐在員事務所
- ヤンゴン駐在員事務所
- プノンペン駐在員事務所
- シドニー支店
- ニューデリー駐在員事務所

アメリカ

- ニューヨーク支店
 - ロスアンゼルス出張所
 - サンフランシスコ出張所
 - ヒューストン出張所
 - メキシコシティ出張所
 - ボゴタ出張所
 - リマ出張所
- ケイマン支店
- マニファクチャラーズ銀行
- カナダ三井住友銀行
- ブラジル三井住友銀行

ヨーロッパ・アフリカ・中東

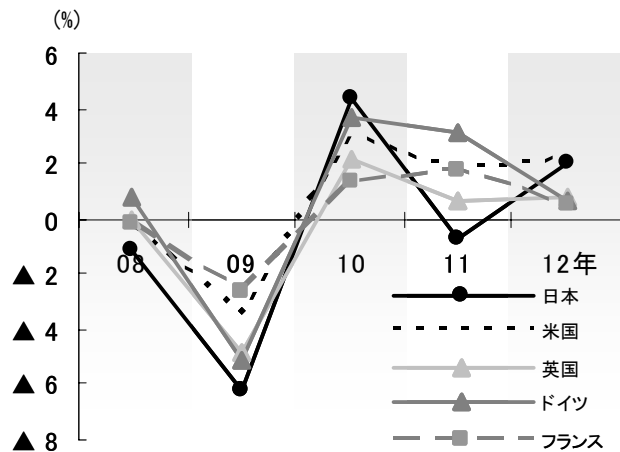
<欧州三井住友銀行>

- 本店(ロンドン)
- パリ支店
- ミラノ支店
- アムステルダム支店
- モスクワ駐在員事務所
- ロシア三井住友銀行
- デュッセルドルフ支店
- ブラッセル支店
- ドバイ支店
 - ヨハネスブルグ出張所
 - ドーハ出張所
 - バハレーン出張所
 - イスタンブール出張所
- マドリード駐在員事務所
- 三井住友ファイナンス・ダブリン
- テヘラン駐在員事務所
- カイロ駐在員事務所
- プラハ駐在員事務所



<参考> 日本における金融・経済関連指標

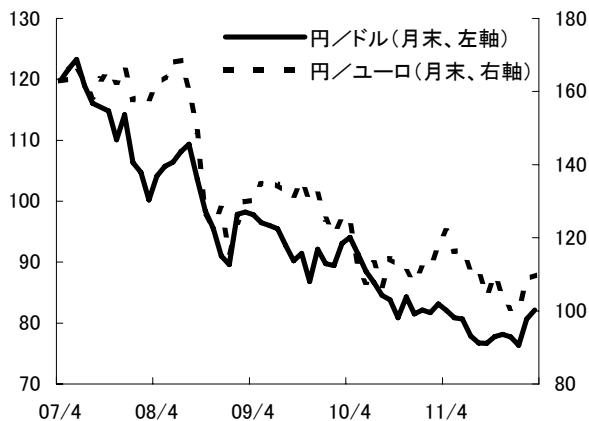
実質GDP成長率



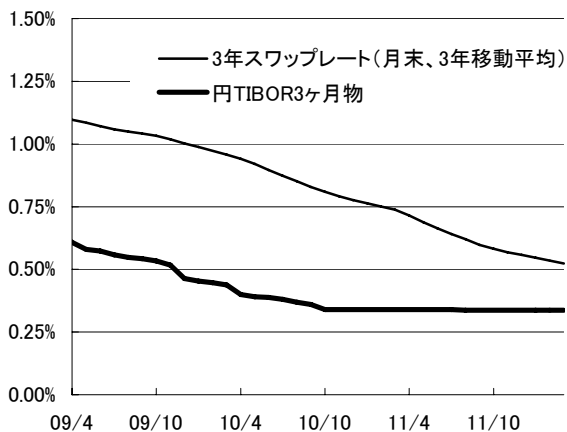
出所: IMF World Economic Outlook (12/4月)

12年は予測値

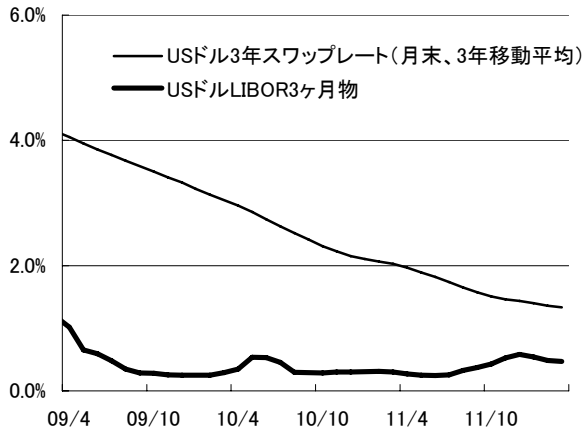
為替レート(円/ドル、円/ユーロ)



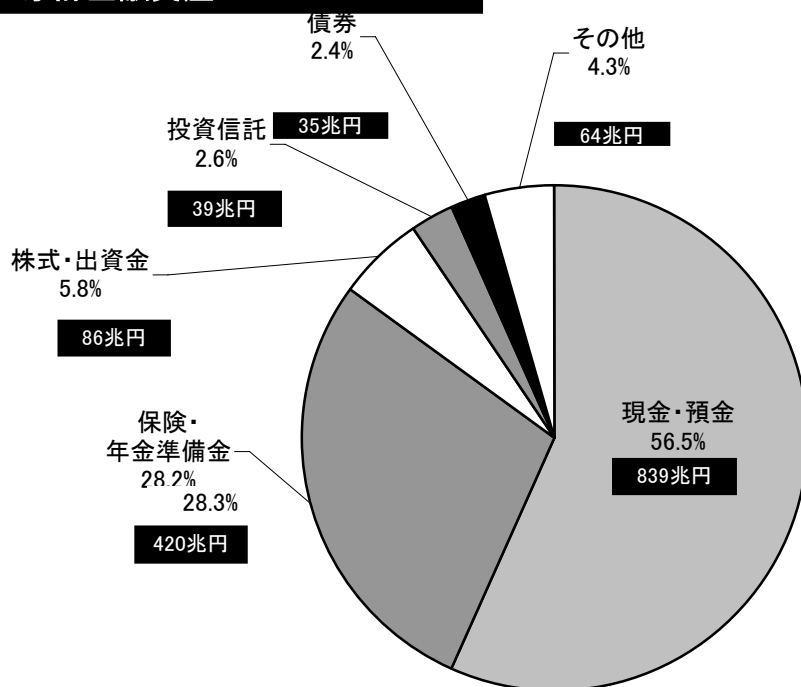
円金利



米ドル金利



日本の家計金融資産

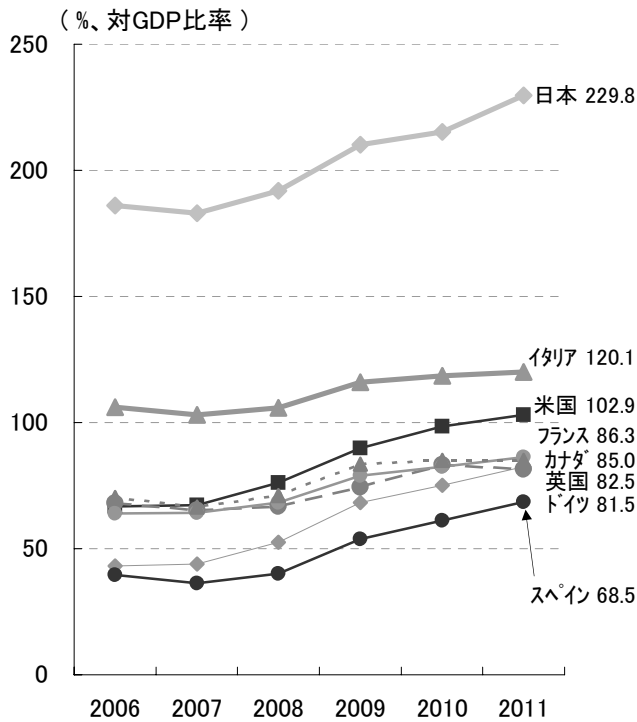


家計金融資産合計
(2011年12月末速報値)
1,483兆円

出所: 日本銀行「資金循環統計」

<参考> 主要国の財政状況

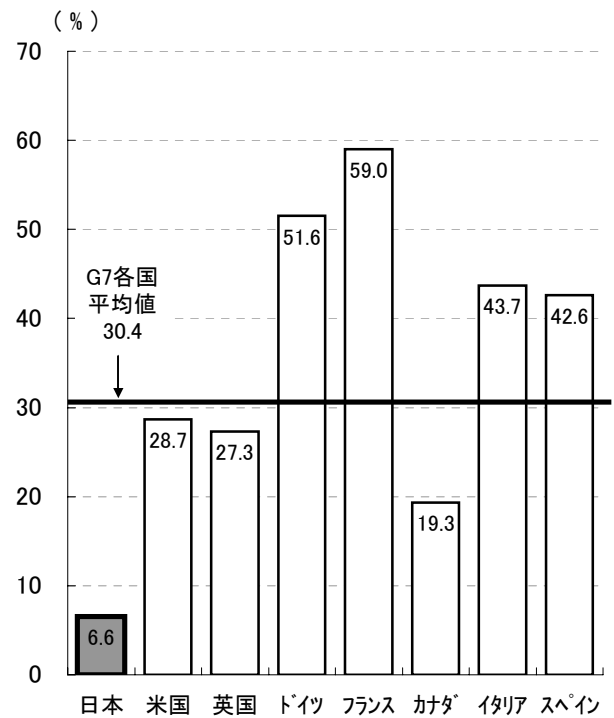
政府債務残高



出所: IMF "World Economic Outlook, April 2012"

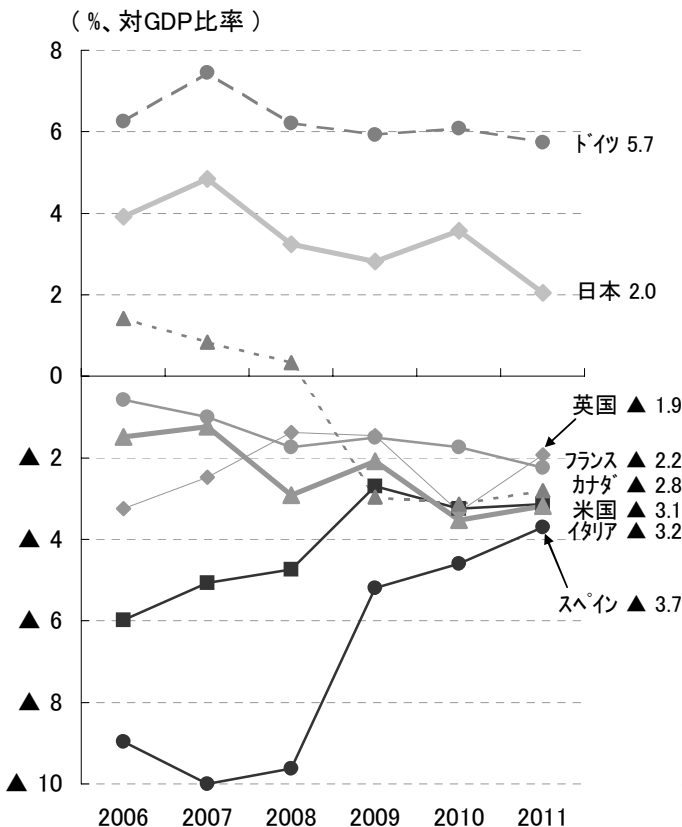
* 2011年の日本、米国、フランス及び英国は予測値

非居住者による国債保有比率(2011年)



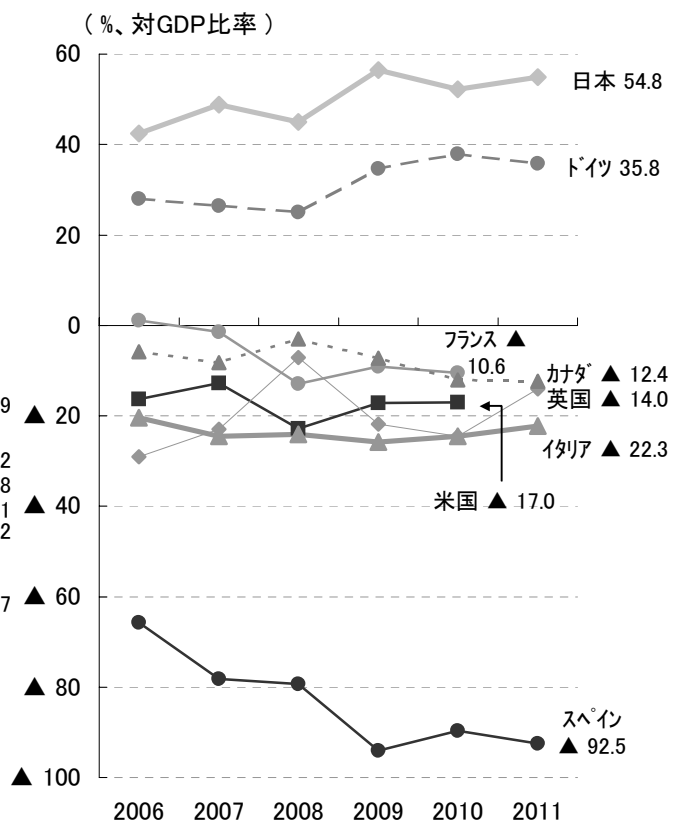
出所: IMF "April 2012 Fiscal Monitor"

経常収支



出所: IMF "World Economic Outlook, April 2012"

対外資産負債残高



出所: IMF統計

<参考> 長期時系列推移(1) -P/L-

SMFG連結

(単位:億円)

	01年度*	02年度	03年度	04年度	05年度	06年度	07年度	08年度	09年度	10年度	11年度
連結粗利益	20,777	21,840	20,695	20,250	20,901	19,062	21,162	21,659	22,366	25,047	25,945
資金利益	14,498	13,995	12,811	11,714	11,616	11,686	12,104	13,385	13,809	13,177	13,414
信託報酬	-	0	3	26	86	35	38	21	18	23	18
役務取引等利益	3,195	3,529	4,242	5,161	6,196	6,092	6,120	5,572	6,086	7,662	8,236
特定取引利益	1,294	2,058	3,041	1,444	328	1,256	4,696	2,117	1,941	2,371	1,982
その他業務利益	1,789	2,258	598	1,905	2,675	▲ 7	▲ 1,795	564	512	1,814	2,296
営業経費	▲ 9,356	▲ 8,892	▲ 8,665	▲ 8,527	▲ 8,538	▲ 8,886	▲ 9,789	▲ 10,634	▲ 11,613	▲ 13,553	▲ 14,214
経常利益	▲ 5,806	▲ 5,157	3,428	▲ 303	9,636	7,986	8,312	453	5,588	8,254	9,356
当期純利益	▲ 4,639	▲ 4,654	3,304	▲ 2,342	6,868	4,414	4,615	▲ 3,735	2,716	4,759	5,185
与信関係費用	▲ 17,034	▲ 12,009	▲ 9,566	▲ 11,968	▲ 3,020	▲ 1,450	▲ 2,486	▲ 7,678	▲ 4,730	▲ 2,173	▲ 1,213
連結業務純益*2	9,919	11,310	10,906	10,144	12,254	9,242	10,229	7,287	8,323	10,020	10,139
連結子会社数	144	170	165	167	162	181	268	288	307	327	337
持分法適用会社数	38	47	48	53	63	62	74	79	58	47	43

*1 01年度はSMBC連結

*2 連結業務純益=SMBC単体業務純益(一般貸倒引当金繰入前)+他の連結会社の経常利益(臨時要因調整後)
+持分法適用会社経常利益×持分割合-内部取引(配当等)

SMBC単体

(単位:億円)

	01年度	02年度	03年度	04年度	05年度	06年度	07年度	08年度	09年度	10年度	11年度
業務粗利益	18,649	17,607	15,841	15,229	15,520	13,445	14,848	15,249	14,553	15,318	15,325
資金利益	14,871	12,233	10,871	9,725	9,545	9,375	9,708	10,184	10,464	9,678	9,569
信託報酬	-	0	3	26	86	35	37	21	17	23	17
役務取引等利益	1,655	1,947	2,266	2,981	3,667	3,534	3,324	2,938	2,867	3,027	3,189
特定取引利益	1,213	1,960	2,807	1,316	119	1,016	4,410	1,751	1,154	1,511	840
その他業務利益	910	1,467	▲ 106	1,181	2,103	▲ 515	▲ 2,631	355	51	1,079	1,710
(うち国債等債券損益)	(671)	(1,357)	(227)	(▲ 216)	(▲ 103)	(▲ 1,124)	(▲ 301)	(261)	(373)	(1,471)	(1,525)
(うち国内業務部門)	(559)	(721)	(3)	(▲ 61)	(▲ 113)	(▲ 747)	(▲ 100)	(▲ 324)	(91)	(284)	(232)
(うち国際業務部門)	(112)	(636)	(224)	(▲ 155)	(10)	(▲ 377)	(▲ 201)	(585)	(282)	(1,187)	(1,293)
経費	▲ 6,784	▲ 6,470	▲ 5,840	▲ 5,824	▲ 5,865	▲ 6,039	▲ 6,651	▲ 7,015	▲ 6,858	▲ 6,992	▲ 7,195
経费率*3	36.4%	36.7%	36.9%	38.2%	37.8%	44.9%	44.8%	46.0%	47.1%	45.6%	46.9%
業務純益*4	11,865	11,136	10,001	9,405	9,656	7,406	8,197	8,234	7,695	8,326	8,130
経常利益	▲ 5,216	▲ 5,972	1,851	▲ 717	7,209	5,733	5,107	361	4,627	5,957	6,953
当期純利益	▲ 3,229	▲ 4,783	3,011	▲ 1,369	5,195	3,157	2,057	▲ 3,011	3,180	4,212	4,780
与信関係費用	▲ 15,462	▲ 10,745	▲ 8,034	▲ 9,548	▲ 2,309	▲ 895	▲ 1,478	▲ 5,501	▲ 2,547	▲ 943	▲ 586

*3 臨時処理分を除く。なお、98年度は53.7%(旧さくら銀行・旧住友銀行の合算)

*4 一般貸倒引当金繰入前

<参考> 長期時系列推移(2) -B/S-

SMFG連結

(単位: 億円)

	02/3末 ^{*1}	03/3末	04/3末	05/3末	06/3末	07/3末	08/3末	09/3末	10/3末	11/3末	12/3末
資産の部	1,080,050	1,046,074	1,022,152	997,319	1,070,106	1,008,583	1,119,559	1,196,372	1,231,595	1,378,031	1,430,407
現金預け金	56,323	34,425	53,290	49,898	71,075	40,369	50,173	52,417	58,397	92,339	77,163
債券貸借取引支払保証金	-	19,812	10,093	5,683	19,567	22,769	19,402	18,202	54,406	47,404	45,396
特定取引資産	32,781	44,954	33,068	37,691	40,780	32,779	41,236	49,250	67,087	66,329	81,969
貸出金	636,456	610,829	553,828	547,998	572,672	586,893	621,449	651,353	627,010	613,484	627,206
有価証券	206,946	241,185	270,499	242,337	255,059	205,375	235,175	286,982	286,240	399,521	425,300
繰延税金資産	18,825	19,561	17,066	15,982	10,516	8,872	9,855	8,577	7,286	6,447	4,040
支払承諾見返	36,250	30,844	30,797	34,448	35,087	36,061	45,851	38,785	37,491	49,215	54,240
負債の部	1,041,085	1,011,867	981,505	959,349	1,014,432	955,270	1,067,318	1,150,255	1,161,587	1,306,710	1,357,857
預金	649,860	629,310	653,334	684,749	708,341	721,562	726,906	755,695	786,486	819,989	841,286
譲渡性預金	66,621	48,530	35,195	27,133	27,086	25,892	30,781	74,613	69,956	83,663	85,936
債券貸借取引受入担保金	-	48,072	59,463	38,680	27,471	15,163	57,320	75,893	43,158	57,132	58,107
社債	35,058	35,838	40,030	43,395	42,414	40,935	39,693	36,835	34,227	38,661	46,419
純資産の部	-	-	-	-	-	53,313	52,241	46,118	70,008	71,321	72,550
うち 株主資本合計	-	-	-	-	-	27,416	30,953	25,992	46,447	49,214	50,143
うち 資本金・資本剰余金	-	-	-	-	-	14,787	14,787	14,781	33,168	33,167	30,977
うち 利益剰余金	-	-	-	-	-	13,864	17,406	12,451	14,519	17,764	21,527
うち その他の包括利益累計額合計	-	-	-	-	-	11,814	4,830	▲ 1,294	3,066	1,731	1,961
資本の部	29,126	24,241	30,709	27,757	44,544	-	-	-	-	-	-
うち 資本金・資本剰余金	26,535	21,039	21,129	23,270	26,501	-	-	-	-	-	-
うち 利益剰余金	4,754	3,117	6,112	3,300	9,921	-	-	-	-	-	-

*1 02/3末はSMBC連結

<自己資本比率>

(単位: 億円)

	02/3末 ^{*1}	03/3末	04/3末	05/3末	06/3末	07/3末	08/3末	09/3末	10/3末	11/3末	12/3末 ^{*2}
Tier I	37,194	32,559	35,716	32,623	46,459	39,033	43,815	43,351	60,323	63,240	62,723
うち 優先株	13,010	17,963	17,963	17,816	14,603	3,603	3,603	3,102	2,100	2,100	-
うち 海外特別目的会社の発行する優先出資証券	8,636	8,401	8,140	8,169	8,352	11,596	12,170	17,633	16,333	15,936	15,889
Tier II	35,048	29,616	34,165	32,623	40,677	36,402	30,219	24,210	25,639	25,370	27,711
控除項目	▲ 1,633	▲ 2,386	▲ 2,508	▲ 5,044	▲ 6,193	▲ 6,908	▲ 7,378	▲ 7,082	▲ 4,679	▲ 4,281	▲ 3,996
自己資本	70,608	59,789	67,374	60,201	80,944	68,527	66,655	60,478	81,282	84,329	86,438
リスク・アセット等	675,480	591,669	592,040	605,526	653,223	605,403	631,173	527,265	540,845	506,937	510,432
連結自己資本比率	10.45%	10.10%	11.37%	9.94%	12.39%	11.31%	10.56%	11.47%	15.02%	16.63%	16.93%
Tier I 比率	5.50%	5.50%	6.03%	5.38%	7.11%	6.44%	6.94%	8.22%	11.15%	12.47%	12.28%

*2 12/3末は速報値

*3 07/3末以降はBasel II ベース。08/3末よりオペレーショナルリスクアセットの計測に先進的手法を導入。09/3末より信用リスクアセットの計測に先進的内部格付手法を導入

SMBC単体

(単位: 億円)

	02/3末	03/3末	04/3末	05/3末	06/3末	07/3末	08/3末	09/3末	10/3末	11/3末	12/3末
資産の部	1,025,808	978,912	941,091	911,298	974,434	915,372	1,000,330	1,074,782	1,035,364	1,154,849	1,190,375
貸出金	603,023	572,824	508,101	500,676	518,576	537,564	569,578	602,413	566,191	552,376	564,115
有価証券	204,963	236,564	265,926	236,767	252,025	200,609	227,582	280,005	285,362	398,534	424,411
繰延税金資産	17,411	18,146	15,905	15,022	9,762	7,436	8,233	6,683	4,566	3,769	1,854
負債の部	993,642	956,119	912,382	883,770	938,087	875,443	965,398	1,049,317	981,385	1,099,256	1,133,278
預金	615,120	586,107	600,674	627,883	650,708	662,350	664,173	695,000	704,573	740,365	758,041
譲渡性預金	65,861	49,135	35,894	28,033	31,514	25,743	29,656	74,057	71,734	84,068	85,887
社債	21,338	26,241	31,777	37,184	37,767	36,475	35,391	33,197	32,460	36,704	42,156
純資産の部 ^{*4}	32,166	22,792	28,709	27,527	36,348	39,929	34,932	25,465	53,979	55,593	57,097

*4 06/3末以前は資本の部

<金融再生法開示債権>

(単位: 億円)

	02/3末	03/3末	04/3末	05/3末	06/3末	07/3末	08/3末	09/3末	10/3末	11/3末	12/3末
破産更生等債権 ^{*5}	4,982	5,249	3,616	4,483	1,645	1,089	1,178	3,196	2,243	1,385	1,344
危険債権	29,823	21,295	12,027	9,244	4,734	3,001	4,020	6,783	6,977	6,848	7,796
要管理債権	24,398	26,069	12,469	4,519	3,222	3,297	2,841	1,963	1,787	3,030	2,688
金融再生法開示債権	59,203	52,613	28,112	18,246	9,601	7,387	8,039	11,942	11,007	11,263	11,828
総与信	668,346	625,747	556,856	552,772	569,450	612,809	647,321	672,227	632,167	621,521	636,764
不良債権比率	8.9%	8.4%	5.0%	3.3%	1.7%	1.21%	1.24%	1.78%	1.74%	1.81%	1.86%
保全率	76.7%	76.7%	81.5%	90.5%	91.0%	79.42%	80.60%	86.11%	90.56%	87.59%	89.93%

*5 破産更生債権及びこれらに準ずる債権