

第一部 【企業情報】

第1 【企業の概況】

1 【主要な経営指標等の推移】

(1) 前連結会計年度及び当連結会計年度に係る主要な経営指標等の推移

| | | 平成14年度 | 平成15年度 |
|------------------------------|-----|-----------------------------|-----------------------------|
| | | (自平成14年4月1日 至平成15年3月31日) | (自平成15年4月1日 至平成16年3月31日) |
| 連結経常収益 | 百万円 | 3,506,386 | 3,552,510 |
| 連結経常利益 (は連結経常損失) | 百万円 | 515,749 | 342,844 |
| 連結当期純利益 (は連結当期純損失) | 百万円 | 465,359 | 330,414 |
| 連結純資産額 | 百万円 | 2,424,074 | 3,070,942 |
| 連結総資産額 | 百万円 | 104,607,449 | 102,215,172 |
| 1株当たり純資産額 | 円 | 106,577.05 | 215,454.83 |
| 1株当たり当期純利益 (は1株当たり当期純損失) | 円 | 84,324.98 | 52,314.75 |
| 潜在株式調整後1株当たり当期純利益 | 円 | | 35,865.20 |
| 連結自己資本比率 (第一基準) | % | 10.10 | 11.37 |
| 連結自己資本利益率 | % | | 31.68 |
| 連結株価収益率 | 倍 | | 14.71 |
| 営業活動によるキャッシュ・フロー | 百万円 | 5,443,200 | 3,522,118 |
| 投資活動によるキャッシュ・フロー | 百万円 | 4,623,917 | 3,028,346 |
| 財務活動によるキャッシュ・フロー | 百万円 | 43,919 | 137,134 |
| 現金及び現金同等物の期末残高 | 百万円 | 2,900,991 | 3,529,479 |
| 従業員数 〔外、平均臨時従業員数〕 | 人 | 42,996 〔11,621〕 | 42,014 〔11,926〕 |

(注) 1 当社及び国内連結子会社の消費税及び地方消費税の会計処理は、税抜方式によっております。

2 「1株当たり当期純利益(又は1株当たり当期純損失)」及び「潜在株式調整後1株当たり当期純利益」の算定上の基礎は、「第5 経理の状況 1 連結財務諸表等 (1) 連結財務諸表(1株当たり情報)」に記載しております。

3 潜在株式調整後1株当たり当期純利益、連結自己資本利益率及び連結株価収益率につきましては、平成14年度は連結当期純損失が計上されているため、記載しておりません。

4 連結自己資本比率は、銀行法第52条の25の規定に基づく大蔵省告示に定められた算式に基づき作成しております。なお、当社は第一基準を適用しております。

(2) 提出会社の前事業年度及び当事業年度に係る主要な経営指標等

| 回次 | | 第 1 期 | 第 2 期 |
|-------------------------------|-----|---|--|
| 決算年月 | | 平成15年 3 月 | 平成16年 3 月 |
| 営業収益 | 百万円 | 131,519 | 55,515 |
| 経常利益 | 百万円 | 119,634 | 51,188 |
| 当期純利益 | 百万円 | 124,738 | 50,505 |
| 資本金 | 百万円 | 1,247,650 | 1,247,650 |
| 発行済株式総数 | 株 | 普通株式 5,796,000 優先株式 1,132,100 | 普通株式 5,796,010 優先株式 1,132,099 |
| 純資産額 | 百万円 | 3,156,086 | 3,172,721 |
| 総資産額 | 百万円 | 3,413,529 | 3,403,007 |
| 1 株当たり純資産額 | 円 | 231,899.30 | 232,550.74 |
| 1 株当たり配当額 (うち 1 株当たり中間配当額) | 円 | 普通株式 3,000() 第一種優先株式 10,500() 第二種優先株式 28,500() 第三種優先株式 13,700() 第 1 回第四種優先株式 19,500() 第 2 回第四種優先株式 19,500() 第 3 回第四種優先株式 19,500() 第 4 回第四種優先株式 19,500() 第 5 回第四種優先株式 19,500() 第 6 回第四種優先株式 19,500() 第 7 回第四種優先株式 19,500() 第 8 回第四種優先株式 19,500() 第 9 回第四種優先株式 19,500() 第 10 回第四種優先株式 19,500() 第 11 回第四種優先株式 19,500() 第 12 回第四種優先株式 19,500() 第 13 回第四種優先株式 3,750() | 普通株式 3,000() 第一種優先株式 10,500() 第二種優先株式 28,500() 第三種優先株式 13,700() 第 1 回第四種優先株式 135,000() 第 2 回第四種優先株式 135,000() 第 3 回第四種優先株式 135,000() 第 4 回第四種優先株式 135,000() 第 5 回第四種優先株式 135,000() 第 6 回第四種優先株式 135,000() 第 7 回第四種優先株式 135,000() 第 8 回第四種優先株式 135,000() 第 9 回第四種優先株式 135,000() 第 10 回第四種優先株式 135,000() 第 11 回第四種優先株式 135,000() 第 12 回第四種優先株式 135,000() 第 13 回第四種優先株式 67,500() |
| 1 株当たり当期純利益 | 円 | 18,918.33 | 3,704.49 |
| 潜在株式調整後 1 株当たり当期純利益 | 円 | 15,691.82 | 3,690.72 |
| 自己資本比率 | % | 92.46 | 93.23 |
| 自己資本利益率 | % | 8.52 | 1.57 |
| 株価収益率 | 倍 | 11.21 | 207.86 |
| 配当性向 | % | 15.98 | 80.97 |
| 従業員数 | 人 | 94 | 97 |

- (注) 1 消費税及び地方消費税の会計処理は税抜方式によっております。
- 2 「1株当たり当期純利益」及び「潜在株式調整後1株当たり当期純利益」の算定上の基礎は、「第5 経理の状況 2 財務諸表等 (1) 財務諸表(1株当たり情報)」に記載しております。
- 3 自己資本利益率は、当期純利益から当期優先株式配当金総額を控除した金額を、優先株式控除後の期中平均純資産額で除して算出しております。
- 4 配当性向は、当期普通株式配当金総額を、当期純利益から当期優先株式配当金総額を控除した金額で除して算出しております。

2【沿革】

- | | |
|----------|--|
| 平成14年7月 | 株式会社三井住友銀行は、持株会社を設立し、これを核としてグループ経営改革を行うことを決定 |
| 平成14年9月 | 株式会社三井住友銀行の臨時株主総会及び種類株主総会において、同行が株式移転により完全親会社である当社を設立し、その完全子会社となることについて承認決議 |
| 平成14年11月 | 株式会社三井住友銀行は、内閣総理大臣より、銀行を子会社とする銀行持株会社の設立に係る認可を取得 |
| 平成14年12月 | 当社の普通株式を東京証券取引所(市場第一部)、大阪証券取引所(市場第一部)及び名古屋証券取引所(市場第一部)に上場 株式会社三井住友銀行が株式移転により当社を設立 |
| 平成15年2月 | 三井住友カード株式会社、三井住友銀リース株式会社及び株式会社日本総合研究所を完全子会社化 |
| 平成15年3月 | 株式会社三井住友銀行と株式会社わかしお銀行が、株式会社わかしお銀行を存続会社として合併し、商号を株式会社三井住友銀行に変更 |

3 【事業の内容】

(1) 当社グループの事業の内容

当社グループ(当社及び当社の関係会社(うち連結子会社165社、持分法適用会社48社))は、銀行業務を中心に、リース業務、証券業務、クレジットカード業務、投融資業務、融資業務、ベンチャーキャピタル業務などの金融サービスに係る事業を行っております。

なお、各事業部門(「第5 経理の状況 1 連結財務諸表等 (1) 連結財務諸表 注記事項 (セグメント情報)」に掲げる「事業の種類別セグメント情報」の区分と同一)における当社及び当社の関係会社の位置づけ等は次のとおりであります。

当社は当社の関係会社に係る経営管理及びこれに附帯する業務を行っております。

(銀行業)

株式会社三井住友銀行の本店及び国内・海外の支店等において、預金業務、貸出業務、商品有価証券売買業務、有価証券投資業務、内国為替業務、外国為替業務、社債受託及び登録業務、金融先物取引等の受託業務、証券投資信託の窓口販売業務等を行っております。

また、国内で株式会社みなと銀行、株式会社関西アーバン銀行、株式会社ジャパンネット銀行が、海外ではSumitomo Mitsui Banking Corporation Europe Limited、Manufacturers Bank、Sumitomo Mitsui Banking Corporation of Canada、Banco Sumitomo Mitsui Brasileiro S.A.、PT Bank Sumitomo Mitsui Indonesiaが、預金業務、貸出業務等を展開するとともに、SMBC信用保証株式会社が、国内において株式会社三井住友銀行の取扱う住宅ローン等に対する信用保証業務を行っております。

(リース業)

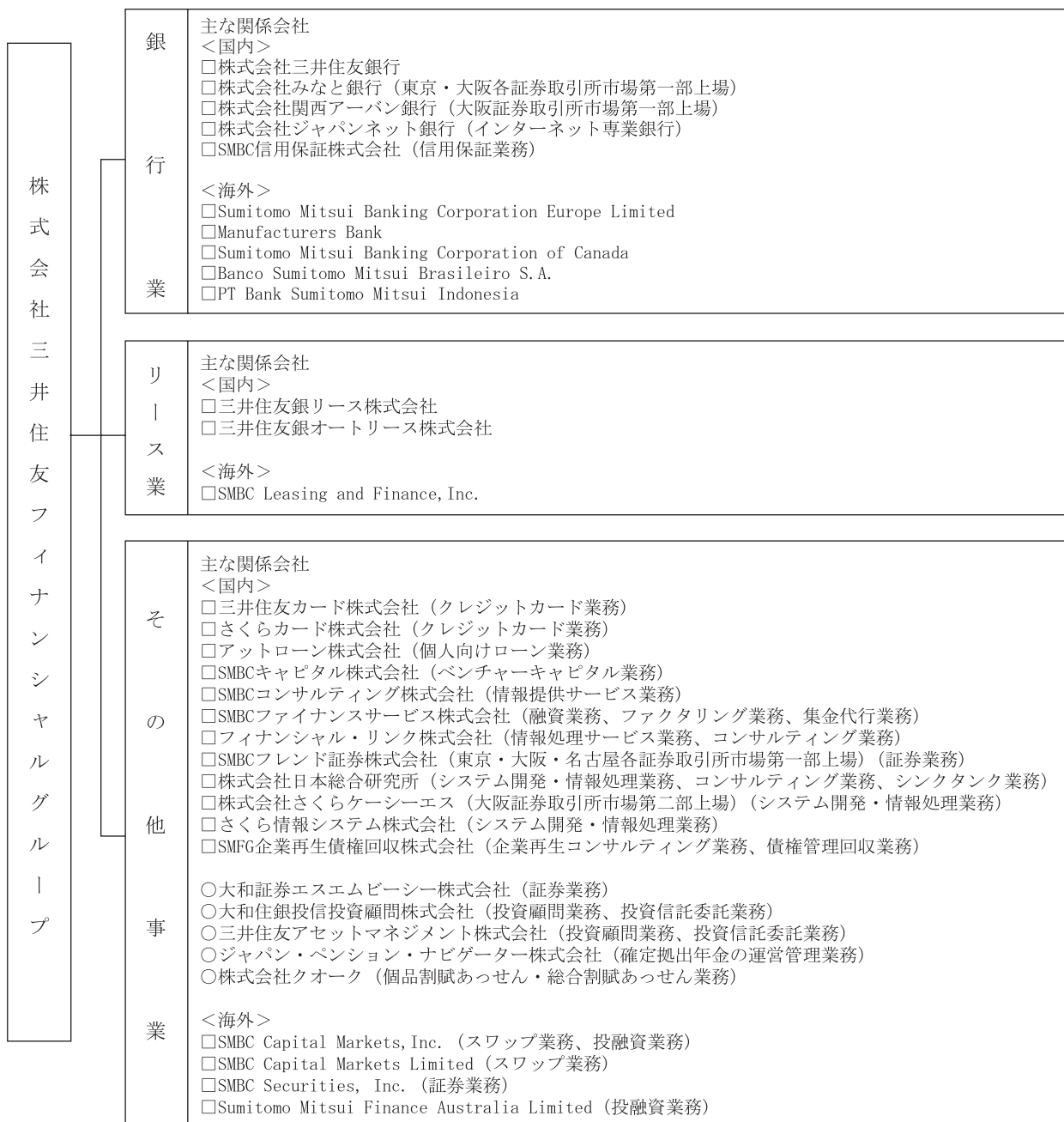
当事業部門では、国内において三井住友銀リース株式会社を中心に、海外ではSMBC Leasing and Finance, Inc.を中心にリース業務を行っております。

(その他事業)

当事業部門では、国内において三井住友カード株式会社、さくらカード株式会社がクレジットカード業務を、アットローン株式会社が個人向けローン業務を、SMBCキャピタル株式会社がベンチャーキャピタル業務を、SMBCコンサルティング株式会社が情報提供サービス業務を、SMBCファイナンスサービス株式会社が融資業務、ファクタリング業務、集金代行業務を、フィナンシャル・リンク株式会社が情報処理サービス業務、コンサルティング業務を、SMBCフレンド証券株式会社が証券業務を、株式会社日本総合研究所がシステム開発・情報処理業務、コンサルティング業務、シンクタンク業務を、株式会社さくらケーシーエス、さくら情報システム株式会社がシステム開発・情報処理業務を、SMFG企業再生債権回収株式会社が企業再生コンサルティング業務、債権管理回収業務を、大和証券エスエムビーシー株式会社が証券業務を、大和住銀投信投資顧問株式会社、三井住友アセットマネジメント株式会社が投資顧問業務、投資信託委託業務を、ジャパン・ペンション・ナビゲーター株式会社が確定拠出年金の運営管理業務を、株式会社クオークが個品割賦あっせん・総合割賦あっせん業務を行っており、また海外ではSMBC Capital Markets, Inc.がスワップ業務、投融資業務を、SMBC Capital Markets Limitedがスワップ業務を、SMBC Securities, Inc.が証券業務を、Sumitomo Mitsui Finance Australia Limitedが投融資業務を行う等、銀行業務、リース業務以外の金融サービスに係る事業を行っております。

(2) 当社グループの事業系統図

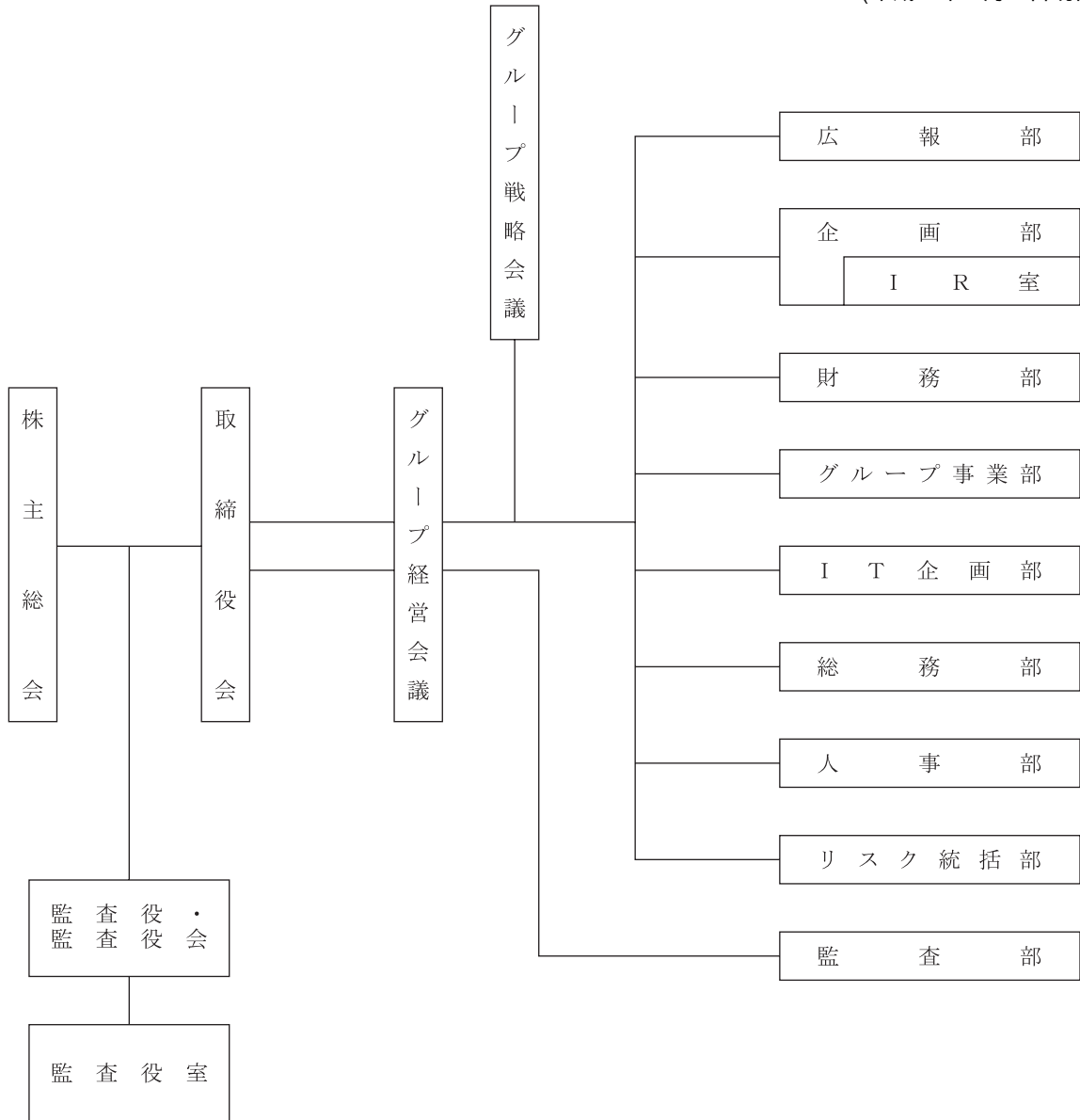
(□は連結子会社、○は持分法適用会社。)



(参考) 当社の組織図

当社の経営組織図は次のとおりであります。

(平成16年3月31日現在)



4 【関係会社の状況】

| 名称 | 住所 | 資本金又は出資金 (百万円) | 主要な事業 の内容 | 議決権の 所有割合 (%) | 当社との関係内容 | | | | |
|---|---|--------------------------|--------------------------|---------------------|-------------------|----------|--------------------------|---------------------|----------|
| | | | | | 役員の 兼任等 (人) | 資金 援助 | 営業上 の取引 | 設備の 賃貸借 | 業務 提携 |
| (連結子会社) | | | | | | | | | |
| 株式会社三井住友 銀行 (注)2,3,6 | 東京都 千代田区 | 559,985 | 銀行業 | 100 | 7 (7) | | 経営管理 金銭貸借関係 預金取引関係 | 当社に建 物の一部 を賃貸 | |
| 株式会社みなと銀 行 (注)3,7 | 神戸市 中央区 | 24,908 | 銀行業 | 50.00 (50.00) | | | | | |
| 株式会社関西アー バン銀行 (注)3 | 大阪市 中央区 | 32,500 | 銀行業 | 54.5 (54.5) | | | | | |
| 株式会社ジャパン ネット銀行 | 東京都 新宿区 | 20,000 | 銀行業 | 57 (57) | | | | | |
| SMBC信用保証株式 会社 | 東京都 港区 | 87,720 | 銀行業 | 100 (100) | | | | | |
| 住銀保証株式会社 | 東京都 千代田区 | 47,850 | 銀行業 | 100 (100) | | | | | |
| Sumitomo Mitsui Banking Corporation Europe Limited (注)2 | 英国 ロンドン市 | 百万米ドル 1,700 | 銀行業 | 100 (100) | | | | | |
| Manufacturers Bank | アメリカ合衆 国 カリフォルニア 州 ロスアンゼルス 市 | 千米ドル 80,786 | 銀行業 | 100 (100) | 1 (1) | | | | |
| Sumitomo Mitsui Banking Corporation of Canada | カナダ国 オンタリオ州 トロント市 | 千カナダドル 121,870 | 銀行業 | 100 (100) | | | | | |
| Banco Sumitomo Mitsui Brasileiro S.A. | ブラジル連邦 共和国 サンパウロ市 | 千ブラジル レアル 309,356 | 銀行業 | 100 (100) | | | | | |
| PT Bank Sumitomo Mitsui Indonesia | インドネシア 共和国 ジャカルタ市 | 億インドネ シアルピア 15,024 | 銀行業 | 98.28 (98.28) | | | | | |
| 三井住友銀リース 株式会社 (注)6 | 東京都 港区 | 82,600 | リース業 | 100 | 1 (1) | | 経営管理 設備等 賃貸借関係 | | |
| 三井住友銀オート リース株式会社 | 東京都 中央区 | 4,200 | リース業 | 100 (100) | | | | | |
| SMBC Leasing and Finance, Inc. | アメリカ合衆 国 デラウェア州 ウィルミントン 市 | 米ドル 1,620 | リース業 | 100 (100) | | | | | |
| 三井住友カード株 式会社 | 大阪市 中央区 | 10,000 | その他事業 (クレジット カード業) | 100 | 1 (1) | | 経営管理 | | |
| さくらカード株式 会社 | 東京都 中央区 | 7,438 | その他事業 (クレジット カード業) | 95.74 (95.74) | | | | | |

| 名称 | 住所 | 資本金又は出資金 (百万円) | 主要な事業 の内容 | 議決権の 所有割合 (%) | 当社との関係内容 | | | | |
|-------------------------------|---------------------------------------|-------------------|---|---------------------|-------------------|----------|------------|------------|----------|
| | | | | | 役員の 兼任等 (人) | 資金 援助 | 営業上 の取引 | 設備の 賃貸借 | 業務 提携 |
| アットローン株式 会社 | 東京都 新宿区 | 17,500 | その他事業 (個人向け ローン業) | 52 (52) | | | | | |
| SMBCキャピタル株 式会社 | 東京都 中央区 | 2,500 | その他事業 (ベンチャー キャピタル業) | 69.8 (69.8) | | | | | |
| SMBCコンサルティ ング株式会社 | 東京都 千代田区 | 1,100 | その他事業 (情報提供 サービス業) | 100 (100) | | | | | |
| SMBCファイナンス サービス株式会社 | 東京都 港区 | 71,705 | その他事業 (融資業、 ファクタ リング業、 集金代行業) | 100 (100) | | | | | |
| SMBC抵当証券株式 会社 | 東京都 新宿区 | 18,182 | その他事業 (融資業) | 51.85 (51.85) | | | | | |
| フィナンシャル・ リンク株式会社 | 東京都 港区 | 160 | その他事業 (情報処理 サービス業、 コンサル ティング業) | 99.66 (99.66) | | | | | |
| SMBCフレンド証券 株式会社 (注)3 | 東京都 中央区 | 27,270 | その他事業 (証券業) | 48.04 (48.04) | | | | | |
| 株式会社日本総合 研究所 | 東京都 千代田区 | 10,000 | その他事業 (システム 開発・情報 処理業、 コンサル ティング業、 シンク タンク業) | 100 | 1 (1) | | 経営管理 | | |
| 株式会社さくらケ ーシーエス (注)3 | 神戸市 中央区 | 2,054 | その他事業 (システム 開発・情報 処理業) | 52.89 (52.89) | | | | | |
| さくら情報システ ム株式会社 | 東京都 品川区 | 600 | その他事業 (システム 開発・情報 処理業) | 69 (69) | | | | | |
| SMFG企業再生債権 回収株式会社 | 東京都 港区 | 500 | その他事業 (企業再生 コンサル ティング業、 債権管理 回収業) | 52 | | | 経営管理 | | |
| SMBCローン債権回 収株式会社 | 東京都 千代田区 | 500 | その他事業 (債権管理 回収業) | 80 (80) | | | | | |
| SMBCビジネス債権 回収株式会社 | 東京都 中央区 | 500 | その他事業 (債権管理 回収業) | 100 (100) | | | | | |
| SMBC Capital Markets, Inc. | アメリカ合衆 国 デラウェア州 ウィルミントン 市 | 米ドル 100 | その他事業 (スワップ業、 投融資業) | 100 (100) | | | | | |

| 名称 | 住所 | 資本金又は出資金 (百万円) | 主要な事業 の内容 | 議決権の 所有割合 (%) | 当社との関係内容 | | | | |
|--|-------------------------------|-------------------|------------------|---------------------|-------------------|----------|------------|------------|----------|
| | | | | | 役員の 兼任等 (人) | 資金 援助 | 営業上 の取引 | 設備の 賃貸借 | 業務 提携 |
| SMBC Securities, Inc. | アメリカ合衆国 デラウェア州 ドーバー市 | 米ドル 100 | その他事業 (証券業) | 100 (100) | | | | | |
| SMBC Financial Services, Inc. | アメリカ合衆国 デラウェア州 ドーバー市 | 米ドル 300 | その他事業 (投融資業) | 100 (100) | | | | | |
| SMBC Cayman LC Limited (注)2 | 英領グランド ケイマン島 ジョージタウン市 | 百万米ドル 1,375 | その他事業 (保証業務) | 100 (100) | | | | | |
| Sumitomo Finance (Asia) Limited | 英領グランド ケイマン島 ジョージタウン市 | 千米ドル 35,000 | その他事業 (投融資業) | 100 (100) | | | | | |
| SBTC, Inc. | アメリカ合衆国 デラウェア州 ウィルミントン市 | 米ドル 1 | その他事業 (投融資業) | 100 (100) | | | | | |
| SB Treasury Company L.L.C. | アメリカ合衆国 デラウェア州 ウィルミントン市 | 百万米ドル 470 | その他事業 (投融資業) | 100 (100) | | | | | |
| SB Equity Securities (Cayman), Limited | 英領グランド ケイマン島 ジョージタウン市 | 1 | その他事業 (融資業) | 100 (100) | | | | | |
| SFVI Limited | 英領バージン アイランド ロードタウン市 | 米ドル 300 | その他事業 (投融資業) | 100 (100) | | | | | |
| Sakura Finance (Cayman) Limited | 英領グランド ケイマン島 ジョージタウン市 | 千米ドル 100 | その他事業 (融資業) | 100 (100) | | | | | |
| Sakura Capital Funding(Cayman) Limited | 英領グランド ケイマン島 ジョージタウン市 | 千米ドル 100 | その他事業 (融資業) | 100 (100) | | | | | |
| Sakura Preferred Capital(Cayman) Limited | 英領グランド ケイマン島 ジョージタウン市 | 10 | その他事業 (融資業) | 100 (100) | | | | | |
| SMBC International Finance N.V. | オランダ領 キュラソー | 千米ドル 200 | その他事業 (融資業) | 100 (100) | | | | | |
| SMBC Capital Markets Limited | 英国 ロンドン市 | 千米ドル 297,000 | その他事業 (スワップ業) | 100 (100) | | | | | |
| Sumitomo Finance International plc | 英国 ロンドン市 | 千英ポンド 200,000 | その他事業 (投融資業) | 100 (100) | | | | | |
| Sumitomo Mitsui Finance Dublin Limited | アイルランド 共和国 ダブリン市 | 千米ドル 18,000 | その他事業 (投融資業) | 100 (100) | | | | | |

| 名称 | 住所 | 資本金又は出資金 (百万円) | 主要な事業 の内容 | 議決権の 所有割合 (%) | 当社との関係内容 | | | | |
|--|---------------------------------|---------------------|---|---------------------|-------------------|----------|------------|------------|----------|
| | | | | | 役員の 兼任等 (人) | 資金 援助 | 営業上 の取引 | 設備の 賃貸借 | 業務 提携 |
| Sakura Finance Asia Limited | 中華人民共和 国 香港特別行政 区 | 百万米ドル 65.5 | その他事業 (投融資業) | 100 (100) | | | | | |
| Sumitomo Mitsui Finance Australia Limited | オーストラリ ア連邦 シドニー市 | 百万豪ドル 102.5 | その他事業 (投融資業) | 100 (100) | | | | | |
| Sakura Merchant Bank(Singapore) Limited | シンガポール 共和国 シンガポール 市 | 百万シンガ ポールドル 4 | その他事業 (投融資業) | 100 (100) | | | | | |
| その他117社 | | | | | | | | | |
| (持分法適用 子会社) その他4社 | | | | | | | | | |
| (持分法適用 関連会社) 大和証券エスエム ピーシー株式会社 | 東京都 千代田区 | 205,600 | その他事業 (証券業) | 40 | | | 金銭貸借関係 | | |
| 大和住銀投信投資 顧問株式会社 (注)3 | 東京都 中央区 | 2,000 | その他事業 (投資顧問業、 投資信託委託 業) | 43.96 | | | | | |
| 三井住友アセット マネジメント 株式会社 (注)3 | 東京都 港区 | 2,000 | その他事業 (投資顧問業、 投資信託委託 業) | 17.50 (17.50) | | | | | |
| ジャパン・ベンシ ョン・ナビゲータ ー株式会社 | 東京都 中央区 | 4,000 | その他事業 (確定拠出年金 の運営管理業) | 30 (30) | | | | | |
| 株式会社クオーク | 大阪市 西区 | 1,000 | その他事業 (個品割賦 あっせん・ 総合割賦 あっせん業) | 39.22 (39.22) | | | | | |
| SMFC Holdings (Cayman) Limited | 英領グランド ケイマン島 ジョージタウ ン市 | 千円 1,500 | その他事業 (投融資業) | 49 | | | | | |
| SMFG Finance (Cayman) Limited | 英領グランド ケイマン島 ジョージタウ ン市 | 千円 10 | その他事業 (投融資業) | 0 [100] | | | | | |
| その他37社 | | | | | | | | | |

(注) 1 「主要な事業の内容」欄には、事業の種類別セグメントの名称を記載しております。

2 上記関係会社のうち、特定子会社に該当する会社は、株式会社三井住友銀行、Sumitomo Mitsui Banking Corporation Europe Limited、SMBC Cayman LC Limitedであります。

3 上記関係会社のうち、有価証券報告書を提出している会社は、株式会社三井住友銀行、株式会社みなと銀行、株式会社関西アーバン銀行、SMBCフレンド証券株式会社、株式会社さくらケーシーエス、大和住銀投信投資顧問株式会社、三井住友アセットマネジメント株式会社であります。

4 「議決権の所有割合」欄の()内は子会社による間接所有の割合(内書き)、[]内は緊密な者又は同意している者の所有割合(外書き)であります。

5 「当社との関係内容」の「役員の兼任等」欄の()内は、当社の役員(内書き)であります。

- 6 上記関係会社のうち、株式会社三井住友銀行及び三井住友銀リース株式会社の経常収益(連結会社相互間の内部取引を除く)は、連結財務諸表の経常収益の100分の10を超えております。
三井住友銀リース株式会社の平成16年3月期の経常収益は、571,549百万円、経常利益は14,318百万円、当期純利益は6,314百万円、純資産額は146,132百万円、総資産額は1,736,544百万円であります。
株式会社三井住友銀行は有価証券報告書を提出しているため主要な損益情報等の記載を省略しております。
- 7 株式会社みなと銀行の議決権の所有割合には、株式会社三井住友銀行が退職給付信託に拠出した株式の議決権の所有割合43.35%が含まれており、当該株式の議決権については株式会社三井住友銀行の指図により行使されることとなっております。

5 【従業員の状況】

(1) 連結会社における従業員数

(平成16年3月31日現在)

| | 銀行業 | リース業 | その他事業 | 合計 |
|----------------------|--------------------|---------------|--------------------|---------------------|
| 従業員数 [外、平均臨時従業員数] | 22,444人 [7,900] | 1,735人 [9] | 17,835人 [4,017] | 42,014人 [11,926] |

(注) 従業員数は就業者数で記載しており、海外の現地採用者を含み、嘱託及び臨時従業員13,967人を含んでおりません。

(2) 当社の従業員数

(平成16年3月31日現在)

| 従業員数 | 平均年齢 | 平均勤続年数 | 平均年間給与 |
|------|-------|--------|----------|
| 97人 | 38歳7月 | 15年3月 | 11,188千円 |

- (注) 1 当社従業員は全員、株式会社三井住友銀行からの出向者であり、平均勤続年数は同行での勤続年数を通算しております。
- 2 平均年間給与は、3月末の当社従業員に対して株式会社三井住友銀行で支給された年間の給与、賞与及び基準外賃金を合計したものであります。
- 3 当社には従業員組合はありません。労使間において特記すべき事項はありません。