

## 目次

## 1. P/L関連

1-1	業績ハイライト -P/L-	P 1
1-2	資金利益(貸出金残高・利鞘)	P 3
	<参考>貸出金・預金利回り推移、金利推移	P 4
1-3	非金利収益	P 5
1-4	与信関係費用、臨時損益・特別損益他	P 6
1-5	連結子会社業績ハイライト	P 7

## 2. B/S関連

2-1	業績ハイライト -B/S-	P 10
2-2	業種別貸出金	P 11
2-3	金融再生法開示債権	P 12
	<参考>パーゼルⅡにおけるエクスポージャー等	
	－ 事業法人等向けエクスポージャー	P 13
	－ リテール向けエクスポージャー	P 14
2-4	有価証券ポートフォリオ・デリバティブ・証券化商品等	
	－ 有価証券の時価情報等、債券の残存期間別残高及び金利スワップの残存期間別想定元本	P 15
	－ デリバティブ取引の概要、クレジット・デリバティブの想定元本額、証券化商品等の状況等	P 16
2-5	保有株式	P 17
2-6	自己資本	
	－ 自己資本比率	P 18
	－ 普通株式・優先出資証券	P 19

## 3. 戦略事業領域における取組み

3-1	個人向け金融コンサルティングビジネス	
	－ 関連計数	P 20
	－ チャネル／顧客セグメント	P 21
3-2	コンシューマーファイナンス事業／決済ビジネス	P 22
3-3	法人向けトータルソリューションビジネス -チャネル、商品ラインアップ	P 23
3-4	グローバル展開／銀証連携	P 24
<参考>	グローバルネットワーク	P 25
<参考>	日本における金融・経済関連指標	P 26
<参考>	主要国の財政状況	P 27
<参考>	長期時系列推移	
	－ P/L	P 28
	－ B/S	P 29



**SMFG** 三井住友フィナンシャルグループ  
SUMITOMO MITSUI FINANCIAL GROUP

本資料には、当社グループの財政状態及び経営成績に関する当社グループ及びグループ各社経営陣の見解、判断または現在の予想に基づく、「将来の業績に関する記述」が含まれております。多くの場合、この記述には、「予想」、「予測」、「期待」、「意図」、「計画」、「可能性」やこれらの類義語が含まれますが、この限りではありません。また、これらの記述は、将来の業績を保証するものではなく、リスクと不確実性を内包するものであり、実際の業績は、本資料に含まれるもしくは、含まれるとみなされる「将来の業績に関する記述」で示されたものと異なる可能性があります。実際の業績に影響を与えるリスクや不確実性としては、以下のようなものがあります。国内外の経済金融環境の悪化、当社グループのビジネス戦略が奏功しないリスク、合併事業・提携・出資・買収及び経営統合が奏功しないリスク、海外における業務拡大が奏功しないリスク、不良債権残高及び与信関係費用の増加、保有株式に係るリスクなどです。こうしたリスク及び不確実性に照らし、本資料公表日現在における「将来の業績に関する記述」を過度に信頼すべきではありません。当社グループは、いかなる「将来の業績に関する記述」について、更新や改訂をする義務を負いません。当社グループの財政状態及び経営成績や投資者の投資判断に重要な影響を及ぼす可能性がある事項については、本資料のほか、有価証券報告書等の本邦開示書類や、当社が米国証券取引委員会に提出したForm 20-F等の米国開示書類、当社グループが公表いたしました各種開示資料のうち、最新のものを参照ください。

# (1-1)業績ハイライト -P/L- (1)

## SMFG連結

(単位: 億円)

	09年度	10年度	11年度	12年度上期	連単差*1
<b>連結粗利益</b>	<b>22,366</b>	<b>25,047</b>	<b>25,945</b>	<b>13,718</b>	<b>5,851</b>
資金利益	13,809	13,177	13,414	6,798	2,050
信託報酬	18	23	18	10	0
役務取引等利益	6,086	7,662	8,236	4,010	2,598
特定取引利益	1,941	2,371	1,982	1,224	726
その他業務利益	512	1,814	2,296	1,676	476
営業経費	▲ 11,613	▲ 13,553	▲ 14,214	▲ 7,218	▲ 3,638
株式等損益	▲ 101	▲ 919	▲ 279	▲ 1,329	7
持分法による投資損益	▲ 215	▲ 133	▲ 311	57	57
<b>経常利益</b>	<b>5,588</b>	<b>8,254</b>	<b>9,356</b>	<b>4,682</b>	<b>1,937</b>
特別損益	▲ 7	19	174	▲ 31	▲ 8
<b>当期純利益</b>	<b>2,716</b>	<b>4,759</b>	<b>5,185</b>	<b>3,310</b>	<b>913</b>
与信関係費用	▲ 4,730	▲ 2,173	▲ 1,213	▲ 480	▲ 724
<b>連結業務純益*2</b>	<b>8,323</b>	<b>10,020</b>	<b>10,139</b>	<b>5,988</b>	<b>1,701</b>
期首株主資本	25,992	46,447	49,214	50,143	
期末株主資本	46,447	49,214	50,143	52,853	
<b>当期純利益ROE(株主資本ベース)*3</b>	<b>7.5%</b>	<b>9.9%</b>	<b>10.4%</b>	<b>12.8%</b>	

\*1 SMFG連結とSMBC単体の差。主要因はP.9参照

\*2 連結業務純益=SMBC単体業務純益(一般貸倒引当金繰入前)+他の連結会社の経常利益(臨時要因調整後)  
+持分法適用会社経常利益×持分割合-内部取引(配当等)

\*3 当期純利益ROE(株主資本ベース)=当期純利益÷((期首株主資本+期末株主資本)÷2)×100 (12年度上期は年率換算ベース)

## SMBC単体

(単位: 億円)

	09年度	10年度	11年度	12年度上期	前年同期比
<b>業務粗利益</b>	<b>14,553</b>	<b>15,318</b>	<b>15,325</b>	<b>7,867</b>	<b>▲ 328</b>
資金利益	10,464	9,678	9,569	4,748	▲ 118
国内業務部門	9,100	8,676	8,493	4,063	▲ 253
うち預貸金収支	7,894	7,335	6,930	3,288	▲ 209
国際業務部門	1,364	1,002	1,076	685	+ 135
うち預貸金収支	1,616	1,452	1,761	999	+ 250
役務取引等利益+信託報酬	2,884	3,050	3,206	1,421	▲ 74
特定取引利益+その他業務利益	1,205	2,590	2,550	1,698	▲ 136
うち国債等債券損益	373	1,471	1,525	1,173	▲ 71
うち金融派生商品収益	▲ 163	93	▲ 20	29	▲ 24
経費	▲ 6,858	▲ 6,992	▲ 7,195	▲ 3,580	▲ 34
経費率	47.1%	45.6%	46.9%	45.5%	+ 2.2%
<b>業務純益*4</b>	<b>7,695</b>	<b>8,326</b>	<b>8,130</b>	<b>4,287</b>	<b>▲ 362</b>
株式等損益	39	▲ 873	▲ 152	▲ 1,336	▲ 875
<b>経常利益</b>	<b>4,627</b>	<b>5,957</b>	<b>6,953</b>	<b>2,745</b>	<b>▲ 1,230</b>
<b>当期純利益</b>	<b>3,180</b>	<b>4,212</b>	<b>4,780</b>	<b>2,397</b>	<b>▲ 509</b>
与信関係費用	▲ 2,547	▲ 943	▲ 586	244	△273

\*4 一般貸倒引当金繰入前

(単位: 億円)

	09年度	10年度	11年度	12年度上期	前年同期比*5
非金利収益*6	3,396	3,700	3,953	1,816	[▲ 25]
(対粗利益比率)	(23.3%)	(24.2%)	(25.8%)	(23.1%)	[+0.6%]

\*5 []内は、金利・為替影響等を除くベース

\*6 非金利収益(内部管理ベース):役務取引等利益+対顧客デリバティブ販売関連収益等

## 業務粗利益内訳

(単位:億円)

	09年度	10年度	11年度	12年度上期	前年同期比
業務粗利益	14,553	15,318	15,325	7,867	▲ 328
(除く国債等債券損益)	(14,180)	(13,847)	(13,800)	(6,694)	(▲ 257)
国内業務粗利益	11,172	11,144	10,978	5,334	▲ 178
(除く国債等債券損益)	(11,081)	(10,860)	(10,746)	(5,025)	(▲ 335)
資金利益	9,100	8,676	8,493	4,063	▲ 253
(うち金利スワップ利益)	(▲ 50)	(▲ 27)	(215)	(27)	(▲ 87)
信託報酬	17	23	17	10	+3
役務取引等利益	2,132	2,088	2,151	917	▲ 34
特定取引利益+その他業務利益	▲ 77	357	317	344	106
(うち国債等債券損益)	(91)	(284)	(232)	(309)	(+ 157)
国際業務粗利益*1	3,381	4,174	4,347	2,533	▲ 150
(除く国債等債券損益)	(3,099)	(2,987)	(3,054)	(1,669)	(+ 78)
資金利益	1,383	1,025	1,061	713	+139
(うち金利スワップ利益)	(283)	(▲ 99)	(▲ 154)	(▲ 67)	(+ 64)
役務取引等利益	735	939	1,038	494	▲ 43
特定取引利益+その他業務利益	1,263	2,210	2,248	1,326	▲ 246
(うち国債等債券損益)	(282)	(1,187)	(1,293)	(864)	(▲ 228)

## 国際業務粗利益における科目間の入り繰り調整額

資金利益	+ 19	+ 23	▲ 15	+ 28	+ 4
特定取引利益	▲ 702	▲ 1,148	▲ 448	▲ 343	+ 400
その他業務利益(外国為替売買益)	+ 683	+ 1,125	+ 463	+ 315	▲ 404

\*1 国際業務粗利益は科目間の入り繰り調整後

## 前年同期比増減の主な要因

- ① 調達コストは低下したものの、貸出金残高の減少、貸出金利の低下等により減益  
 ② 金利動向を的確に捉えたオペレーション実施により債券売却益を計上したものの、前年同期比では減益  
 ③ アジアを中心としたインフラファイナンスへの積極的な対応等により海外での貸出金残高が増加したこと等から増益

## 部門別業務純益\*2

(単位:億円)

	09年度	10年度	11年度	12年度上期	
個人部門	業務純益	1,030	975	942	339
	業務粗利益	3,917	3,878	3,837	1,748
	経費	▲ 2,887	▲ 2,903	▲ 2,895	▲ 1,409
法人部門	業務純益	2,542	2,222	2,001	951
	業務粗利益	4,729	4,439	4,229	2,018
	経費	▲ 2,187	▲ 2,217	▲ 2,228	▲ 1,067
企業金融部門	業務純益	1,640	1,653	1,744	766
	業務粗利益	1,973	2,013	2,126	961
	経費	▲ 333	▲ 360	▲ 382	▲ 195
国際部門	業務純益	1,146	1,286	1,325	710
	業務粗利益	1,691	1,865	1,974	1,073
	経費	▲ 545	▲ 579	▲ 649	▲ 363
マーケティング部門	業務純益	6,358	6,136	6,012	2,766
	業務粗利益	12,310	12,195	12,166	5,800
	経費	▲ 5,952	▲ 6,059	▲ 6,154	▲ 3,034
市場営業部門	業務純益	2,565	3,128	3,001	1,915
	業務粗利益	2,728	3,307	3,193	2,017
	経費	▲ 163	▲ 179	▲ 192	▲ 102
本社管理	業務純益	▲ 1,228	▲ 938	▲ 883	▲ 394
	業務粗利益	▲ 485	▲ 184	▲ 34	50
	経費	▲ 743	▲ 754	▲ 849	▲ 444
合計	業務純益	7,695	8,326	8,130	4,287
	業務粗利益	14,553	15,318	15,325	7,867
	経費	▲ 6,858	▲ 6,992	▲ 7,195	▲ 3,580

\*2 内部管理ベース

## (1-2) 資金利益(貸出金残高・利鞘)

(SMBC単体)

## 残高

	《末残》		《平残》	
	12/9末	12/3末比	12年度上期	前年同期比
総貸出	55.8	▲ 0.6	55.8	▲ 0.1
国内店分	46.1	▲ 1.2	46.4	▲ 2.3
海外店分	9.7	+ 0.6	9.4	+ 2.2

## 国内貸出(内部管理ベース)

	12/9末		12/3末比		12年度上期		前年同期比 <sup>*3</sup>	
国内マーケティング部門 <sup>*1</sup>	43.0	▲ 0.6			42.9	▲ 0.7		
個人部門	15.1	▲ 0.2 <sup>*2</sup>			15.2	▲ 0.2		
法人部門	16.3	▲ 0.3			16.3	▲ 0.4		
企業金融部門	11.6	▲ 0.1			11.5	▲ 0.2		

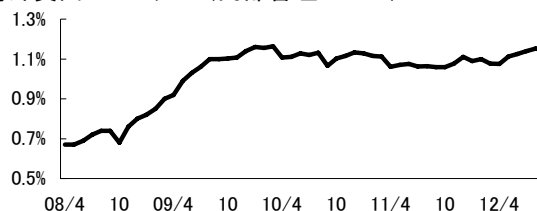
\*1 「国内マーケティング部門」:個人部門、法人部門、企業金融部門

\*2 住宅ローン証券化分の加算調整後(約600億円)

\*3 金利・為替影響等を除くベース

## 利鞘

(内部管理ベース)	《12年度上期平均利鞘》	
	前年同期比 <sup>*3</sup>	
法人部門	108bp	▲ 7bp
企業金融部門	66bp	▲ 2bp

海外貸出スプレッド<sup>\*4</sup>(内部管理ベース)

\*4 SMBC単体、欧州三井住友銀行、三井住友銀行(中国)の合計。ストックベース

## 国内業務部門利鞘

	09年度		10年度		11年度		12年度上期	
	平均残高	利回り	平均残高	利回り	平均残高	利回り	平均残高	利回り
資金運用勘定	740,335	1.43%	770,880	1.27%	821,170	1.15%	808,271	1.11%
うち貸出金 <sup>*5</sup>	498,434	1.74%	475,370	1.65%	463,325	1.58%	444,921	1.55%
うち有価証券	217,509	0.80%	273,803	0.66%	327,744	0.55%	329,605	0.57%
資金調達勘定	748,435	0.20%	762,719	0.15%	817,852	0.12%	794,932	0.11%
うち預金等	672,056	0.14%	691,043	0.09%	718,023	0.06%	727,672	0.05%
経費率 <sup>*6</sup>	0.82%		0.82%		0.78%		0.78%	
資金調達原価	1.02%		0.97%		0.90%		0.89%	
総資金利鞘	0.41%		0.30%		0.25%		0.22%	
預貸金利鞘	1.60%		1.56%		1.52%		1.50%	

\*5 利回りは金融機関向け貸付を除くベース

\*6 経費率は資金調達原価から資金調達勘定利回りを差引いたもの

## 国際業務部門利鞘

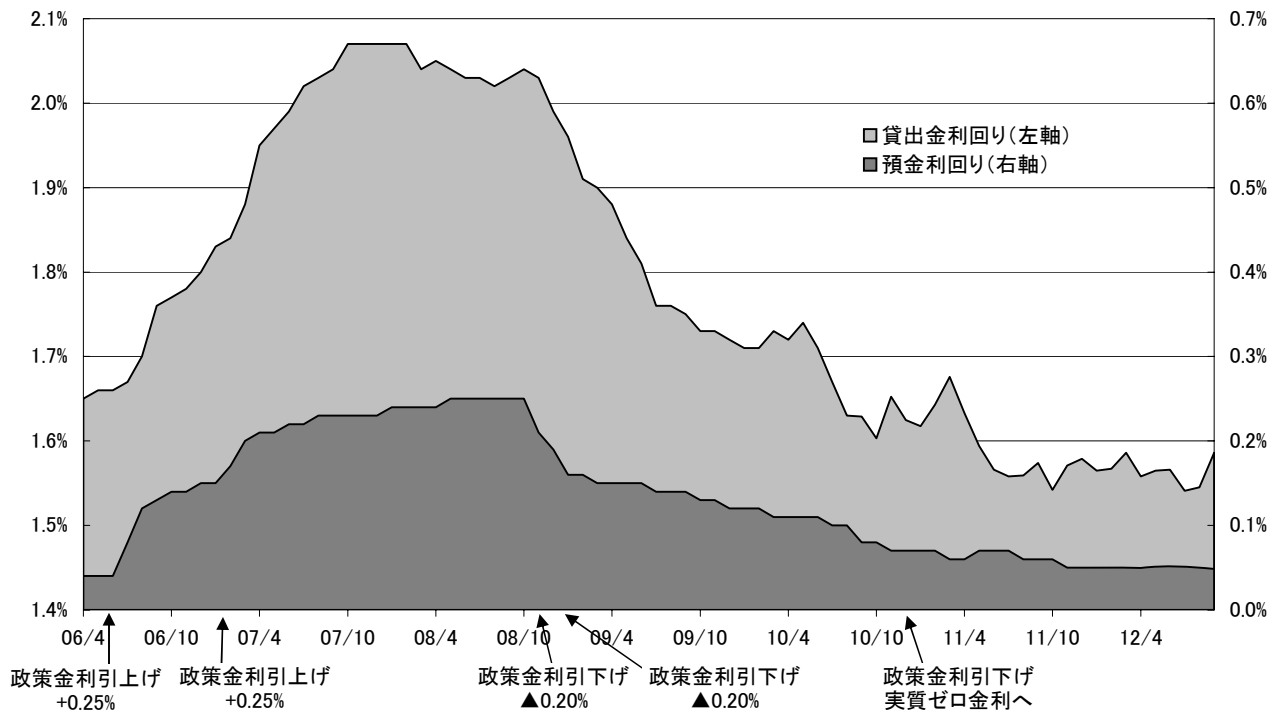
	09年度		10年度		11年度		12年度上期	
	平均残高	利回り	平均残高	利回り	平均残高	利回り	平均残高	利回り
資金運用勘定	170,352	1.90%	178,163	1.54%	201,746	1.53%	217,121	1.57%
うち貸出金	92,145	2.12%	86,980	1.99%	103,258	2.03%	113,126	2.01%
うち有価証券	43,305	1.26%	54,562	1.06%	46,394	0.97%	49,289	1.32%
資金調達勘定	167,256	1.11%	172,144	1.01%	195,666	1.03%	210,767	0.97%
うち預金等	103,562	0.48%	97,171	0.48%	113,825	0.47%	114,411	0.47%
預貸金利鞘	1.64%		1.51%		1.56%		1.54%	

(単位:億円)

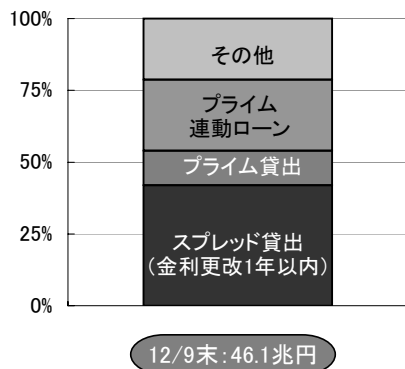
## 【参考:SMBC連結】

	09年度		10年度		11年度	
	平均残高	利回り	平均残高	利回り	平均残高	利回り
資金運用勘定	160,859	2.42%	150,611	2.20%	183,970	2.20%
うち貸出金	109,711	2.85%	95,305	2.77%	111,928	2.78%
うち有価証券	14,594	1.56%	15,853	1.47%	14,021	1.69%
資金調達勘定	117,635	0.99%	104,380	0.96%	122,841	1.06%

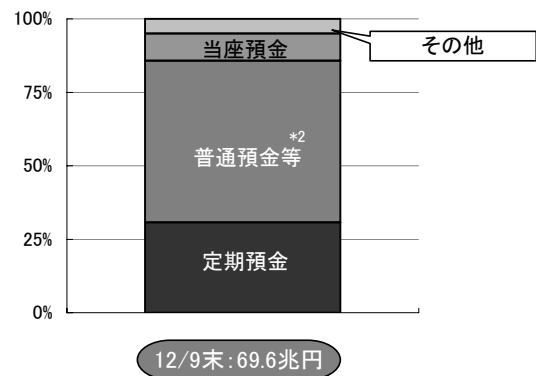
## 国内預貸金の利回り推移(内部管理ベース)



## 国内貸出金の構成



## 国内預金の構成<sup>\*1</sup>



\*1 譲渡性預金及び特別国際金融取引勘定分を除く  
\*2 決済用普通預金を含む

## 短期プライムレート、普通預金金利、定期預金金利の推移(06/3末以降)

・短期プライムレート:	1.375%	→ 1.625%(+0.250%, 06/8/21~)	→ 1.875%(+0.250%, 07/3/26~)	→ 1.675%(▲0.200%, 08/11/17~)
		→ 1.475%(▲0.200%, 09/1/13~)		
・普通預金金利:	0.001%	→ 0.100%(+0.099%, 06/7/18~)	→ 0.200%(+0.100%, 07/2/26~)	→ 0.120%(▲0.080%, 08/11/4~)
		→ 0.040%(▲0.080%, 08/12/22~)	→ 0.020%(▲0.020%, 10/9/13~)	
・定期預金金利(1年物、店頭):	0.150%	→ 0.300%(+0.150%, 06/7/18~)	→ 0.400%(+0.100%, 07/2/26~)	→ 0.300%(▲0.100%, 08/11/12~)
		→ 0.250%(▲0.050%, 09/5/1~)	→ 0.200%(▲0.050%, 09/7/13~)	→ 0.170%(▲0.030%, 09/9/7~)
		→ 0.140%(▲0.030%, 09/11/9~)	→ 0.100%(▲0.040%, 09/12/21~)	→ 0.080%(▲0.020%, 10/3/15~)
		→ 0.060%(▲0.020%, 10/9/13~)	→ 0.040%(▲0.020%, 10/10/25~)	→ 0.030%(▲0.010%, 11/8/22~)

# (1-3) 非金利収益

(SMBC単体)

## 個人向けコンサルティング関連収益

投信(販売手数料等) (単位: 億円)

	09年度	10年度	11年度	12年度
年度収益	388	520	469	469
上期収益	167	238	276	178

個人年金保険(販売手数料等) (単位: 億円)

	09年度	10年度	11年度	12年度
年度収益	178	105	95	95
上期収益	95	58	49	34

一時払終身保険(販売手数料等) (単位: 億円)

	09年度	10年度	11年度	12年度
年度収益	28	75	106	106
上期収益	6	50	48	68

平準払保険(販売手数料等) (単位: 億円)

	09年度	10年度	11年度	12年度
年度収益	11	37	75	75
上期収益	4	12	30	55

## 投資銀行ビジネス関連収益

シンジケーション関連(各種手数料等、国内及びアジア) (単位: 億円、件)

	09年度	10年度	11年度	12年度
年度収益	476	447	499	499
上期収益	228	196	202	206
年間組成件数(概数)	530	560	610	610
上期組成件数(概数)	230	230	250	260

ストラクチャード・ファイナンス(金利収益、各種手数料等。不動産ファイナンス含む) (単位: 億円)

	09年度	10年度	11年度	12年度
年度収益	728	874	793	793
上期収益	325	381	401	392

金銭債権流動化等(金利収益、各種手数料等) (単位: 億円)

	09年度	10年度	11年度	12年度
年度収益	182	200	194	194
上期収益	86	96	91	78

## その他

デリバティブ販売(対顧客デリバティブ販売関連収益) (単位: 億円)

	09年度	10年度	11年度	12年度
年度収益	198	170	163	163
上期収益	89	73	77	90

振込・EB (単位: 億円)

	09年度	10年度	11年度	12年度
年度収益	948	931	925	925
上期収益	480	470	464	457

外為収益 (単位: 億円)

	09年度	10年度	11年度	12年度
年度収益	378	425	435	435
上期収益	184	212	217	216

国際部門非金利収益 (単位: 億円)

	09年度	10年度	11年度	12年度
年度収益	695	788	882	882
上期収益	338	352	429	459

\* いずれも内部管理ベース

## (1-4) 与信関係費用、臨時損益・特別損益他

(SMBC単体)

## 与信関係費用

(単位: 億円)

	09年度	10年度	11年度	12年度上期	前年同期比
与信関係費用	▲ 2,547	▲ 943	▲ 586	244	△ 273
一般貸倒引当金繰入額	90	123	438	560	△ 36
臨時損益分	▲ 2,638	▲ 1,076	▲ 1,025	▲ 316	△ 237
貸出金償却	▲ 1,027	▲ 708	▲ 158	▲ 125	▲ 6
個別貸倒引当金繰入額	▲ 921	▲ 271	▲ 592	▲ 174	△ 232
貸出債権売却損等	▲ 692	▲ 96	▲ 288	▲ 20	△ 13
特定海外債権引当勘定繰入額	2	▲ 1	1	2	△ 1
償却債権取立益*	-	-	12	0	▲ 3
特別損益分	1	10	-	-	-
償却債権取立益*	1	10	-	-	-

\* 11年度より、従来特別損益に計上していた貸倒引当金戻入益及び償却債権取立益を、臨時損益に計上(以下同様)

## 臨時損益・特別損益他

(単位: 億円)

	09年度	10年度	11年度	12年度上期	前年同期比
臨時損益	▲ 3,158	▲ 2,492	▲ 1,615	▲ 1,541	▲ 868
不良債権処理額	▲ 2,638	▲ 1,076	▲ 1,037	▲ 144	+ 8
貸倒引当金戻入益*	-	-	-	388	+ 268
償却債権取立益*	-	-	12	0	▲ 3
株式等損益	39	▲ 873	▲ 152	▲ 1,336	▲ 875
その他臨時損益	▲ 559	▲ 543	▲ 439	▲ 449	▲ 266
経常利益	4,627	5,957	6,953	2,745	▲ 1,230
特別損益	▲ 80	▲ 69	▲ 33	▲ 23	▲ 29
うち固定資産処分損益	24	▲ 23	▲ 7	▲ 7	▲ 25
うち減損損失	▲ 105	▲ 43	▲ 26	▲ 17	▲ 3
うち償却債権取立益*	1	10	-	-	-
税引前当期純利益	4,547	5,888	6,920	2,722	▲ 1,259
法人税、住民税及び事業税	▲ 450	▲ 424	▲ 447	▲ 688	▲ 536
法人税等調整額	▲ 917	▲ 1,252	▲ 1,693	363	+ 1,286
当期純利益	3,180	4,212	4,780	2,397	▲ 509

# (1-5) 連結子会社業績ハイライト(1)

## SMBC日興証券<sup>\*1、2</sup>

議決権比率: SMBC100%

	09年度 <sup>*3</sup>			10年度	11年度	12年度上期	(単位: 億円)
	上期		下期 <sup>*5</sup>				
	上期	下期	下期				
営業収益	1,905	856	1,049	2,367	2,512	1,187	(単位: 億円)
受入手数料	-	603	769	1,412	1,194	533	12/9末
トレーディング損益	-	233	237	625	1,022	507	総資産
金融収益他	-	19	42	329	295	146	株主資本
金融費用	-	12	44	149	143	67	資本金
純営業収益	1,849	844	1,005	2,138	2,288	1,085	従業員数
販売費・一般管理費	1,404	634	769	1,711	1,851	918	店舗数
経常利益	453	212	241	431	445	173	預り資産残高
当期純利益	583 <sup>*4</sup>	315	267	254	194	66	総口座数
自己資本規制比率	567.7%	685.8%	566.9%	518.8% <sup>*6</sup>	504.1% <sup>*6</sup>	506.2% <sup>*6</sup>	

\*1 11年4月に日興コーディアル証券より商号変更

\*2 09年度は単体ベース。10年度以降は連結ベース

\*3 09年度における分割承継前後を通算した値

\*4 再編の影響により、税務上の一時差異に対して繰延税金資産を計上することが可能となったため税金費用が減少

\*5 09年度下期に記載の計数は、日興コーディアル証券完全子会社化後の計数

\*6 単体ベース

## SMBCフレンド証券

議決権比率: SMFG100%

	(単位: 億円)			
【単体】	09年度	10年度	11年度	12年度上期
純営業収益	672	529	473	241
販売費・一般管理費	444	427	390	193
経常利益	231	106	88	51
当期純利益	130	49	44	30
自己資本規制比率	1,054.8%	1,196.0%	1,153.0%	1,132.9%

	(単位: 億円)
	12/9末
総資産	2,718
株主資本	1,756
資本金	272
従業員数	2,017人
店舗数	60

## 三井住友カード

議決権比率: SMFGカード&クレジット66%

	(単位: 億円)			
【単体】	09年度	10年度	11年度	12年度上期
営業収益	1,836	1,852	1,822	919
営業利益	243	326	431	216
経常利益	243	326	432	216
当期純利益	141	191	235	116
カード取扱高	62,090	68,963	75,607	40,115
カード会員数	2,050万人	2,077万人	2,165万人	2,205万人

	(単位: 億円)
	12/9末
総資産	9,805
株主資本	2,103
資本金	340
従業員	2,370人

## セディナ<sup>\*7</sup>

議決権比率: SMFGカード&クレジット100%

	(単位: 億円)			
【連結】	09年度	10年度	11年度	12年度上期
営業収益	2,327	2,126	1,852	1,020
営業費用	2,731	2,109	2,123	901
うち貸倒関連費用	387	359	269	93
うち利息返還関連費用	571	130	400 <sup>*9</sup>	-
営業利益	▲ 404	18	▲ 271	119
経常利益	▲ 385	17	▲ 270	121
当期純利益	▲ 679 <sup>*8</sup>	10	▲ 375	105
取扱高	65,083	63,641	62,382	58,439
有効会員数	2,493万件	2,251万件	2,109万件	2,007万件

	(単位: 億円)
	12/9末
総資産	21,033
株主資本	1,464
資本金	828
従業員	3,744人
営業貸付金残高	3,470
保証残高 (信用保証割賦売掛金)	6,497

\*7 09年4月に、オーエムシーカード、セントラルファイナンス、クオークが合併。

10年5月31日、第三者割当増資によりSMFGが連結子会社化。11年5月1日、SMFGが完全子会社化

\*8 割増退職金▲121億円、貸倒引当金繰入額▲99億円等の特別損失を計上

\*9 過払利息返還への抜本的な対応として利息返還関連の引当金を追加繰入



## (1-5) 連結子会社業績ハイライト(2)

### 三井住友ファイナンス&リース

議決権比率: SMFG60%

	(単位: 億円)			
【単体】	09年度	10年度	11年度	12年度上期
営業収益	8,947	8,128	8,168	3,707
営業利益	439	502	594	278
経常利益	432	506	619	283
当期純利益	248	296	342	173
契約実行高	7,336	8,009	7,709	4,300

(単位: 億円)

	12/9末
総資産	25,178
営業資産	22,101
株主資本	3,651
資本金	150
従業員	1,512人

	(単位: 億円)			
【連結】	09年度	10年度	11年度	12年度上期
営業収益	9,849	9,126	9,519	4,534
営業利益	389	473	610	337
経常利益	394	489	628	342
当期純利益	196	261	297	181
契約実行高	9,758	9,528	10,801	6,073

(単位: 億円)

	12/9末
総資産	35,521
営業資産	30,375
株主資本	5,251
資本金	150
従業員	2,230人

### 日本総合研究所

議決権比率: SMFG100%

	(単位: 億円)			
【単体】	09年度	10年度	11年度	12年度上期
営業収益	817	848	875	438
営業利益	9	15	8	3
経常利益	12	15	14	8
当期純利益	8	▲ 4	3	7

(単位: 億円)

	12/9末
総資産	741
株主資本	391
資本金	100
従業員	2,167人

### SMBCコンシューマーファイナンス<sup>\*1</sup>

議決権比率: SMFG100%

	(単位: 億円)			
【連結】	09年度	10年度	11年度	12年度上期
営業収益	3,390	2,384	1,962	934
うち営業貸付金利息	2,615	1,804	1,379	631
営業費用	3,205	2,896	3,528	626
うち広告宣伝費	96	59	67	46
うち貸倒費用	1,278	1,018	746 <sup>*2</sup>	210
うち利息返還費用	246	804	1,938 <sup>*2</sup>	0
うち人件費	376	230	186	94
営業利益	185	▲ 512	▲ 1,566	308
経常利益	179	▲ 488	▲ 1,555	320
当期純利益	146	▲ 960	▲ 1,696	306

(単位: 億円)

	12/9末
総資産	8,818
株主資本	1,473
資本金	1,407
従業員	2,950人
営業貸付金残高	7,464

\*1 11年12月7日、SMBCが連結子会社化。12年4月1日、SMFGが完全子会社化、12年7月1日、プロミスより社名変更

\*2 利息返還への抜本的な対応として利息返還関連の引当金を追加繰入

# (1-5) 連結子会社業績ハイライト(3)

## 連単差(12年度上期)

(単位:億円)

	SMFG連結		連単差*1
		SMBC単体	
<b>連結粗利益</b>	<b>13,718</b>	<b>7,867</b>	<b>5,851</b>
資金利益	6,798	4,748	2,050 ①
信託報酬	10	10	0
役員取引等利益	4,010	1,411	2,598 ②
特定取引利益	1,224	498	726 ③
その他業務利益	1,676	1,200	476
営業経費	▲ 7,218	▲ 3,580	▲ 3,638 ④
株式等損益	▲ 1,329	▲ 1,336	7
持分法による投資損益	57	-	57
<b>経常利益</b>	<b>4,682</b>	<b>2,745</b>	<b>1,937</b>
特別損益	▲ 31	▲ 23	▲ 8
少数株主利益	▲ 619	-	▲ 619
<b>当期純利益</b>	<b>3,310</b>	<b>2,397</b>	<b>913</b> ⑤*2
与信関係費用	▲ 480	244	▲ 724 ⑥
<b>連結業務純益*3</b>	<b>5,988</b>	<b>4,287</b>	<b>1,701</b>

\*1 SMFG連結とSMBC単体の差

\*2 各社計数は、連結修正前概数値の持分勘案後の計数

\*3 連結業務純益=SMBC単体業務純益(一般貸倒引当金繰入前)+他の連結会社の経常利益(臨時要因調整後)+持分法適用会社経常利益×持分割合-内部取引(配当等)

\*4 11年12月に連結子会社化したため、前年度中間期は22%出資の持分法適用会社、今年度は全額出資の連結子会社

## 連単差要因(概数)

- ① SMBCコンシューマーファイナンス\*4 590、関西アーバン銀行340、三井住友ファイナンス&リース230、みなの銀行200、セディナ160、三井住友カード80
- ② 三井住友カード810、セディナ530、SMBC日興証券530、SMBCコンシューマーファイナンス170、SMBC信用保証150、SMBCフレッド証券100
- ③ SMBC日興証券550、SMBCフレッド証券140
- ④ SMBC日興証券▲930、三井住友カード▲660、セディナ▲610、SMBCコンシューマーファイナンス▲320、三井住友ファイナンス&リース▲240、関西アーバン銀行▲230、SMBCフレッド証券▲190、みなの銀行▲180、欧州三井住友銀行▲110
- ⑤ SMBCコンシューマーファイナンス310、SMBC信用保証120、三井住友ファイナンス&リース110、セディナ90、三井住友カード80、SMBC日興証券80
- ⑥ SMBCコンシューマーファイナンス▲200、セディナ▲90、関西アーバン銀行▲70、みなの銀行▲30

## 連単差(11年度上期)

(単位:億円)

	SMFG連結		連単差*1
		SMBC単体	
<b>連結粗利益</b>	<b>13,219</b>	<b>8,195</b>	<b>5,024</b>
資金利益	6,587	4,866	1,721 ①
信託報酬	7	7	0
役員取引等利益	3,938	1,489	2,449 ②
特定取引利益	1,444	909	535 ③
その他業務利益	1,244	925	319
営業経費	▲ 6,938	▲ 3,546	▲ 3,392 ④
株式等損益	▲ 121	▲ 461	340
持分法による投資損益	▲ 406	-	▲ 406
<b>経常利益</b>	<b>5,465</b>	<b>3,976</b>	<b>1,489</b>
特別損益	▲ 11	5	▲ 16
少数株主利益	▲ 637	-	▲ 637
<b>当期純利益</b>	<b>3,138</b>	<b>2,906</b>	<b>232</b> ⑤*2
与信関係費用	▲ 280	▲ 29	▲ 251 ⑥
<b>連結業務純益*3</b>	<b>5,614</b>	<b>4,649</b>	<b>965</b>

## 連単差要因(概数)

- ① 関西アーバン銀行350、三井住友ファイナンス&リース300、みなの銀行200、セディナ200、オリックスクレジット110、三井住友カード100
- ② 三井住友カード770、SMBC日興証券580、セディナ520、SMBC信用保証150、SMBCフレッド証券140
- ③ SMBC日興証券540、SMBCフレッド証券80
- ④ SMBC日興証券▲910、セディナ▲630、三井住友カード▲620、関西アーバン銀行▲240、三井住友ファイナンス&リース▲210、SMBCフレッド証券▲190、みなの銀行▲180、欧州三井住友銀行▲100
- ⑤ SMBC信用保証130、三井住友ファイナンス&リース110、SMBC日興証券100、三井住友カード80、セディナ60、SMBCコンシューマーファイナンス▲460
- ⑥ セディナ▲140、関西アーバン銀行▲100、三井住友カード▲60、SMBC信用保証30、三井住友ファイナンス&リース30

## (2-1)業績ハイライト -B/S-

### SMFG連結

(単位:億円)

	10/3末	11/3末	12/3末	12/9末	前期末比
<b>資産の部</b>	<b>1,231,595</b>	<b>1,378,031</b>	<b>1,430,407</b>	<b>1,394,657</b>	<b>▲ 35,750</b>
貸出金	627,010	613,484	627,206	617,348	▲ 9,858
有価証券	286,240	399,521	425,300	397,816	▲ 27,484
繰延税金資産	7,286	6,447	4,040	4,771	+ 731
<b>負債の部</b>	<b>1,161,587</b>	<b>1,306,710</b>	<b>1,357,857</b>	<b>1,320,922</b>	<b>▲ 36,935</b>
預金	786,486	819,989	841,286	837,630	▲ 3,656
譲渡性預金	69,956	83,663	85,936	105,167	+ 19,231
社債	34,227	38,661	46,419	45,691	▲ 728
繰延税金負債	265	205	539	581	+ 42
<b>純資産の部</b>	<b>70,008</b>	<b>71,321</b>	<b>72,550</b>	<b>73,735</b>	<b>+ 1,185</b>
資本金	23,379	23,379	23,379	23,379	-
資本剰余金	9,789	9,789	7,598	7,586	▲ 12
利益剰余金	14,519	17,764	21,527	24,160	+ 2,633
自己株式	▲ 1,241	▲ 1,718	▲ 2,360	▲ 2,272	+ 88
<b>株主資本合計</b>	<b>46,447</b>	<b>49,214</b>	<b>50,143</b>	<b>52,853</b>	<b>+ 2,710</b>
その他有価証券評価差額金	4,127	2,723	3,304	1,894	▲ 1,410
繰延ヘッジ損益	▲ 394	▲ 97	▲ 321	▲ 178	+ 143
土地再評価差額金	350	334	392	393	+ 1
為替換算調整勘定	▲ 1,017	▲ 1,229	▲ 1,414	▲ 1,261	+ 153
その他の包括利益累計額合計	3,066	1,731	1,961	848	▲ 1,113
少数株主持分	20,494	20,373	20,439	20,024	▲ 415
<b>BIS自己資本比率*</b>	<b>15.02%</b>	<b>16.63%</b>	<b>16.93%</b>	<b>17.63%</b>	<b>+ 0.70%</b>

### SMBC単体

(単位:億円)

	10/3末	11/3末	12/3末	12/9末	前期末比
<b>資産の部</b>	<b>1,035,364</b>	<b>1,154,849</b>	<b>1,190,375</b>	<b>1,164,355</b>	<b>▲ 26,020</b>
貸出金	566,191	552,376	564,115	558,330	▲ 5,785 ①
有価証券	285,362	398,534	424,411	399,270	▲ 25,141 ②
繰延税金資産	4,566	3,769	1,854	2,472	+ 618
<b>負債の部</b>	<b>981,385</b>	<b>1,099,256</b>	<b>1,133,278</b>	<b>1,105,933</b>	<b>▲ 27,345</b>
預金	704,573	740,365	758,041	751,540	▲ 6,501 ③
譲渡性預金	71,734	84,068	85,887	105,564	+ 19,677
社債	32,460	36,704	42,156	41,371	▲ 785
<b>純資産の部</b>	<b>53,979</b>	<b>55,593</b>	<b>57,097</b>	<b>58,422</b>	<b>+ 1,325</b>
資本金	17,709	17,709	17,709	17,709	-
資本剰余金	24,735	24,812	24,812	24,812	-
利益剰余金	7,045	9,360	12,551	14,703	+ 2,152
<b>株主資本合計</b>	<b>49,490</b>	<b>51,882</b>	<b>52,974</b>	<b>55,126</b>	<b>+2,152</b>
その他有価証券評価差額金	3,793	2,299	2,811	1,504	▲ 1,307
繰延ヘッジ損益	480	1,212	1,054	1,533	+ 479
土地再評価差額金	216	200	258	260	+ 2
評価・換算差額等合計	4,489	3,711	4,123	3,297	▲ 826
<b>BIS自己資本比率*</b>	<b>18.28%</b>	<b>21.45%</b>	<b>21.91%</b>	<b>23.05%</b>	<b>+ 1.14%</b>

#### 前期末比増減の主な要因

① 貸出金	▲0.6兆円	:うち国内貸出	▲1.1兆円
		:うち海外貸出	+0.5兆円(円高影響▲0.6兆円を含む)
② 有価証券	▲2.5兆円	:うち株式	▲0.3兆円
		:うち国債・私募債等	▲1.1兆円
		:うち外貨建債券等	▲1.1兆円
③ 預金	▲0.7兆円	:うち国内個人預金	+0.4兆円
		:うち国内法人預金	▲1.1兆円

\* Basel IIベース。信用リスクアセット計測手法:先進的内部格付手法(AIRB)、オペレーショナルリスクアセット計測手法:先進的手法(AMA)  
12/9末は速報値

## (2-2) 業種別貸出金

(SMBC単体)

## 貸出金残高

(単位: 億円)

	10/3末	11/3末	12/3末	12/9末
<b>国内店分(除く特別国際金融取引勘定)</b>	<b>495,258</b>	<b>478,511</b>	<b>472,180</b>	<b>460,932</b>
製造業	63,082	56,327	57,012	54,430
農業、林業、漁業及び鉱業	1,468	1,452	1,338	1,003
建設業	8,980	7,710	7,147	6,939
運輸、情報通信、公益事業	30,677	36,124	39,881	38,799
卸売・小売業	40,613	38,143	36,913	36,298
金融・保険業	59,074	59,347	58,286	57,912
不動産業、物品賃貸業	68,096	63,834	61,857	62,572
各種サービス業	37,693	34,364	31,971	31,271
地方公共団体	9,842	11,057	9,496	9,537
その他	175,733	170,153	168,276	162,171
<b>海外店分及び特別国際金融取引勘定分</b>	<b>70,933</b>	<b>73,865</b>	<b>91,935</b>	<b>97,398</b>
政府等	213	195	476	337
金融機関	4,849	5,557	6,248	7,360
商工業	60,263	62,467	78,285	81,978
その他	5,608	5,646	6,926	7,723
<b>合計</b>	<b>566,191</b>	<b>552,376</b>	<b>564,115</b>	<b>558,330</b>

## 金融再生法開示債権残高(除く正常債権)\*1

(単位: 億円)

	10/3末	11/3末	12/3末	12/9末	12/9末 引当率*2
<b>国内店分(除く特別国際金融取引勘定)</b>	<b>9,588</b>	<b>9,997</b>	<b>10,944</b>	<b>10,641</b>	<b>71.5%</b>
製造業	842	1,114	1,270	1,256	80.1%
農業、林業、漁業及び鉱業	40	40	31	31	71.8%
建設業	662	743	789	558	69.9%
運輸、情報通信、公益事業	812	879	1,489	1,712	69.7%
卸売・小売業	1,022	1,215	1,604	1,505	70.1%
金融・保険業	233	108	144	118	51.1%
不動産業、物品賃貸業	3,239	3,209	3,175	3,084	79.2%
各種サービス業	1,813	1,787	1,547	1,469	54.9%
地方公共団体	-	-	-	-	-
その他	925	902	895	908	100.0%
<b>海外店分及び特別国際金融取引勘定分</b>	<b>1,419</b>	<b>1,266</b>	<b>885</b>	<b>695</b>	<b>63.5%</b>
政府等	-	-	-	-	-
金融機関	117	59	36	9	83.4%
商工業	1,302	1,207	848	686	63.5%
その他	-	-	-	-	-
<b>合計</b>	<b>11,007</b>	<b>11,263</b>	<b>11,828</b>	<b>11,336</b>	<b>70.6%</b>

\*1 金融再生法開示債権には、貸出金の他、支払承諾見返、仮払金その他の与信性資産を含む

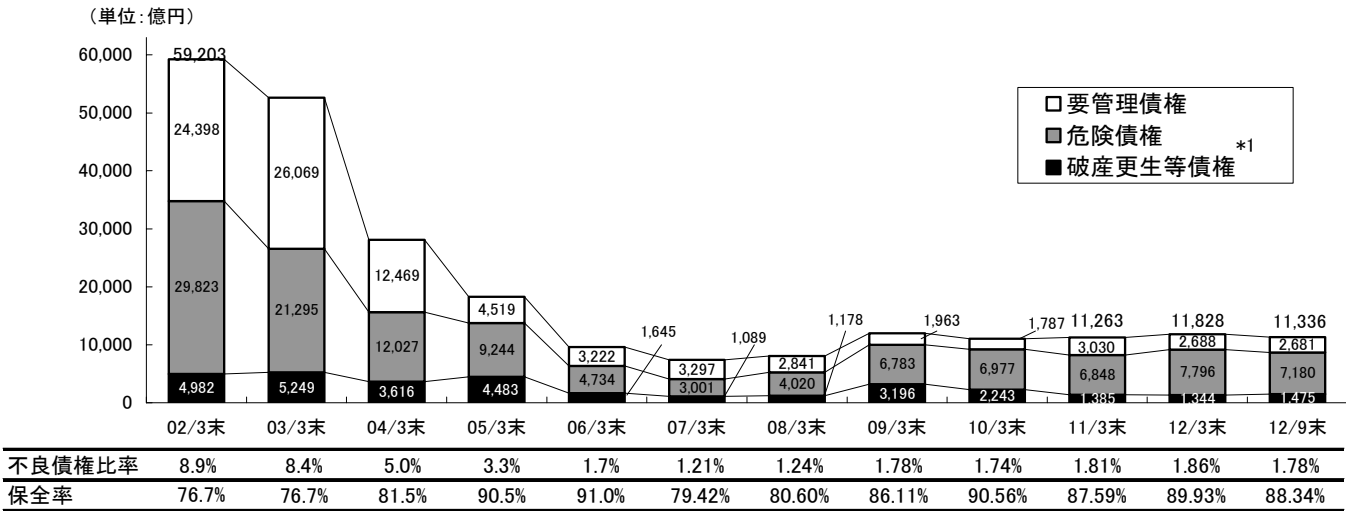
\*2 引当率＝貸倒引当金／担保保証等控除後債権×100

貸倒引当金は、個別貸倒引当金及び要管理債権に対して計上している一般貸倒引当金の合計額

# (2-3) 金融再生法開示債権

(SMBC単体)

## 金融再生法開示債権残高(除く正常債権)



金融円滑化法の影響	引当金減少(期末時点)試算*2	約400
	開示債権減少(期末時点)試算*2	約250

\*1 破産更生債権及びこれらに準ずる債権

\*2 中小企業で条件緩和を実行した先のうち一部分について、債務者区分が1ランクダウンしたと仮定して、各期末時点での影響額を試算。なお、従前比対象範囲を拡大。

## 金融再生法開示債権マトリクス

12/9末現在 (単位: 億円)

自己査定 債務者区分	金融再生法に基づく 開示債権	自己査定における分類区分				引当金残高	引当率	
		非分類	Ⅱ分類	Ⅲ分類	Ⅳ分類			
破綻先	破産更生債権及び これらに準ずる債権 1,475(①) (12/3末比+131)	担保・保証等により 回収可能部分 1,331(イ)		全額引当 144	全額償却 (*3)	個別 引貸 当倒 金 292 (*4)	100% (*5)	
実質破綻先		担保・保証等により 回収可能部分 4,162(ロ)		必要額を 引当 3,018		2,080 (*4)	68.88% (*5)	
破綻懸念先	危険債権 7,180(②) (12/3末比△616)	要管理債権中の担保・ 保証等による保全部分 1,357(ハ)				要管理債権に対する 一般貸倒引当金 794	61.14% (*5)	23.96% (*5)
要注意先	要管理債権 2,681(③) (12/3末比△7) (要管理先債権)	要管理先債権以外の 要注意先債権				一般 引貸 当倒 金 3,808	6.66% [16.82%] (*6)	
正常先	正常債権 626,086	正常先 債権					0.18% (*6)	

特定海外債権引当勘定 0

総計	637,422(④)	不良債権比率 (⑤/④) (12/3末比) 1.78% (△0.08%)	貸倒引当金 計 6,180	引当率:D/C (*7) 70.55%
A=①+②+③	11,336(⑤) (12/3末比△492)	B 担保・保証等により 回収可能部分 (イ+ロ+ハ) 6,850	D 個別貸倒引当金 + 要管理債権に対する 一般貸倒引当金 3,166	保全率: (B+D)/A 88.34%
		C 左記以外 (A-B)	4,486	

\*3 直接減額 3,423億円を含む

\*4 金融再生法開示対象外の資産に対する引当を一部含む(破綻先・実質破綻先 148億円、破綻懸念先 234億円)

\*5 「破綻先」、「実質破綻先」、「破綻懸念先」、「要管理先債権」及び「要注意先債権(要管理先債権を含む)」は、担保・保証等により回収可能部分の金額を除いた残額に対する引当率

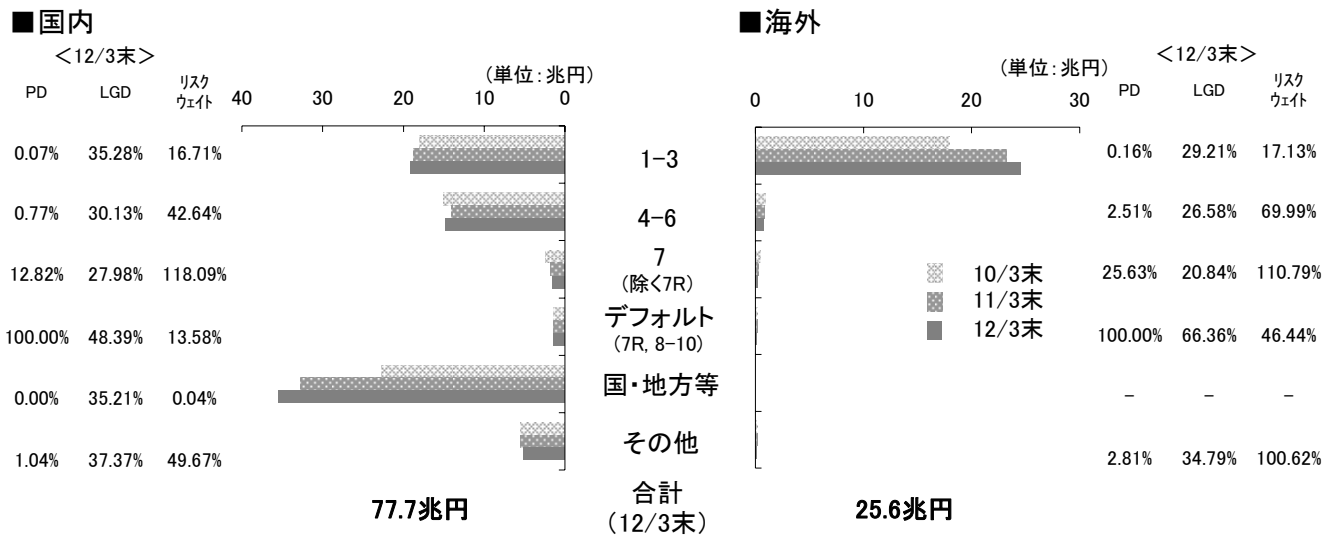
\*6 「正常先債権」及び「要管理先債権以外の要注意先債権」は、債権額に対する引当率

但し、「要管理先債権以外の要注意先債権」について、[ ]内に、担保・保証等により回収可能部分の金額を除いた残額に対する引当率を記載

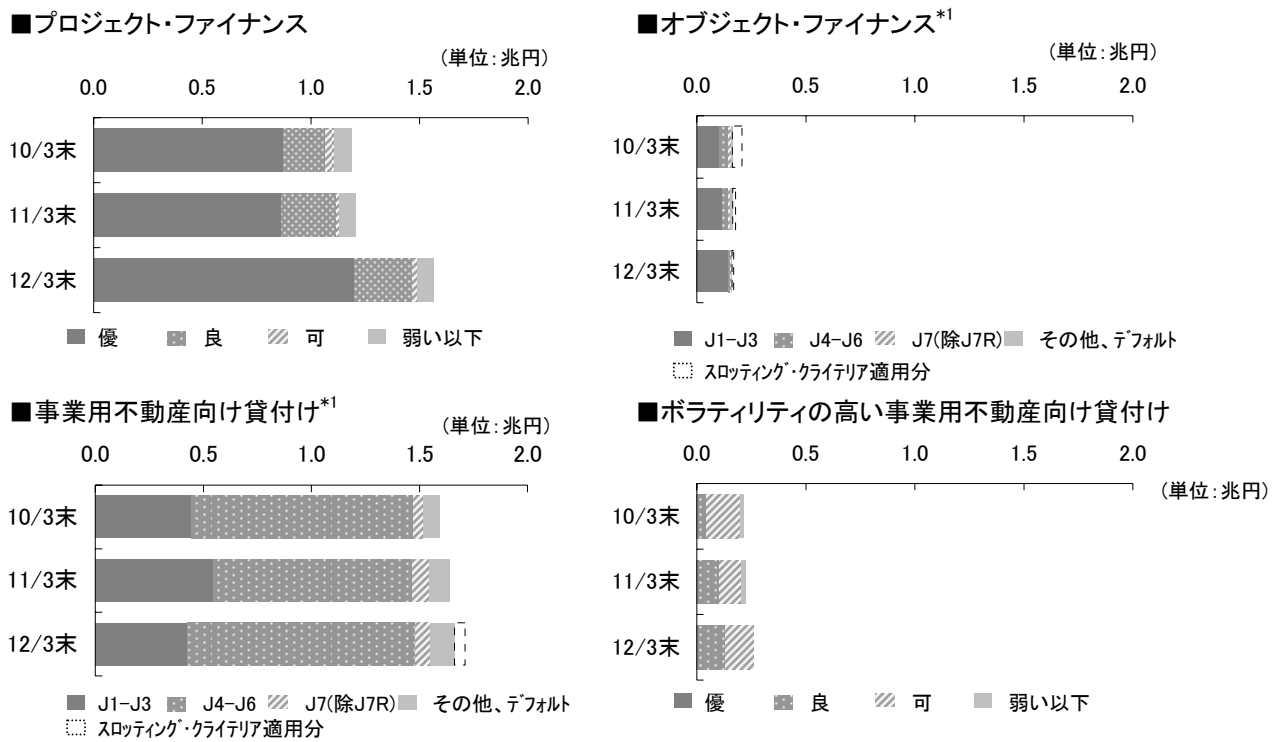
\*7 担保・保証等により回収可能部分の金額を除いた残額に対する引当率

— 事業法人等向けエクスポージャー

事業法人、ソブリン、金融機関等向けエクスポージャー

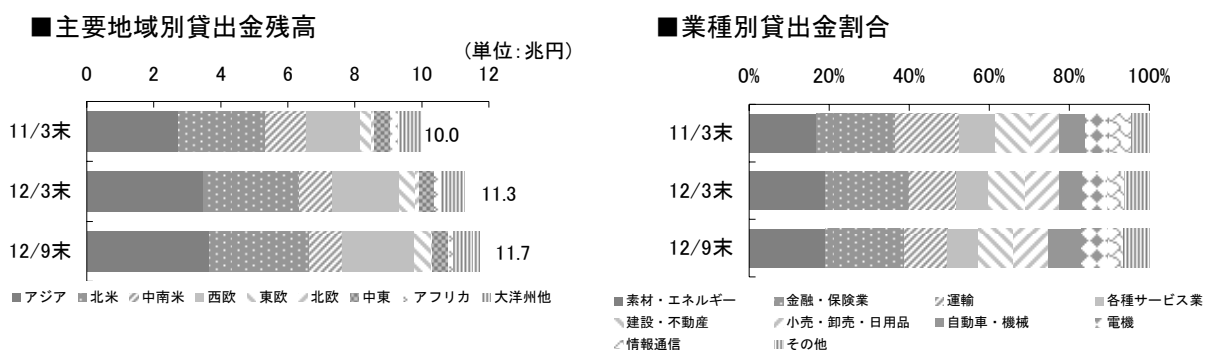


特定貸付債権



\*1 「オブジェクト・ファイナンス」及び「事業用不動産向け貸付け」は、PD/LGD方式とスロッシング・クライテリアを併用

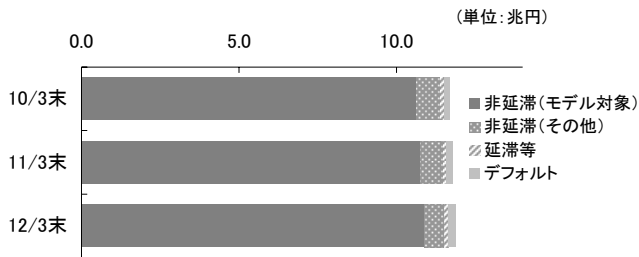
三井住友銀行、欧州三井住友銀行、三井住友銀行(中国)合算の貸出金の状況(除、日本)\*2



\*2 債務者所在国を基準に集計、直接減額前

— リテール向けエクスポージャー

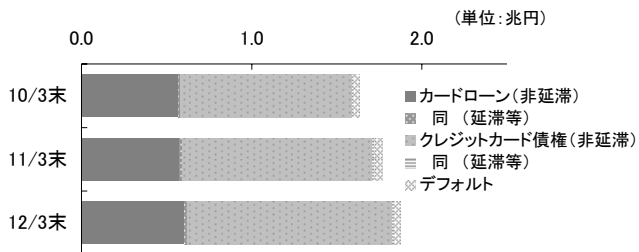
居住用不動産向けエクスポージャー



12/3末のPD・LGD加重平均

PD セグメント区分	PDの 加重平均	LGDの 加重平均	リスクウェイトの 加重平均
非延滞			
モデル対象	0.42%	39.96%	27.02%
その他	1.05%	58.00%	80.10%
延滞等	26.61%	45.19%	247.74%
デフォルト	100.00%	36.43%	18.69%

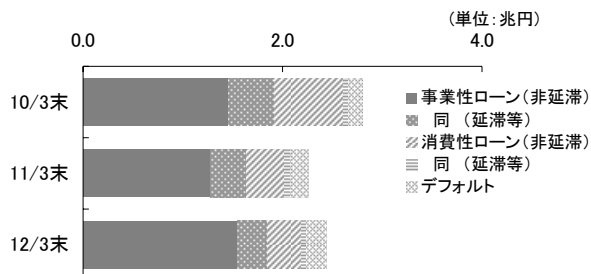
適格リボルビング型リテール向けエクスポージャー



12/3末のPD・LGD加重平均

PD セグメント区分	PDの 加重平均	LGDの 加重平均	リスクウェイトの 加重平均
非延滞	2.46%	84.84%	60.95%
延滞等	25.42%	77.67%	214.45%
クレジット カード債権	1.19%	76.46%	26.87%
延滞等	80.92%	77.44%	110.68%
デフォルト	100.00%	84.09%	75.77%

その他リテール向けエクスポージャー



12/3末のPD・LGD加重平均

PD セグメント区分	PDの 加重平均	LGDの 加重平均	リスクウェイトの 加重平均
非延滞			
モデル対象	0.97%	52.90%	48.59%
その他	0.66%	56.39%	26.65%
延滞等	29.29%	59.63%	99.95%
消費性 ローン			
非延滞			
モデル対象	1.43%	46.37%	51.48%
その他	2.13%	58.62%	76.46%
延滞等	19.09%	49.23%	106.20%
デフォルト	100.00%	65.41%	56.17%

## (2-4) 有価証券ポートフォリオ・デリバティブ・証券化商品等(1)

－ 有価証券の時価情報等、債券の残存期間別残高及び金利スワップの残存期間別想定元本

### 有価証券の時価情報等

(1) 満期保有目的の債券

	(SMFG連結)			
	12/3末		12/9末	
	貸借対照表 計上額	時価との 差額*1	貸借対照表 計上額	時価との 差額*1
時価が貸借対照表計上額を超えるもの	52,028	693	56,894	697
うち国債	47,875	619	52,759	638
時価が貸借対照表計上額を超えないもの	834	▲ 1	131	▲ 0
うち国債	700	▲ 1	-	-
合計	52,863	692	57,025	697

\*1 時価－貸借対照表計上額

	(SMBC単体)			
	12/3末		12/9末	
	貸借対照表 計上額	時価との 差額*1	貸借対照表 計上額	時価との 差額*1
	50,937	680	55,815	683
うち国債	47,875	619	52,759	638
	700	▲ 1	-	-
	700	▲ 1	-	-
合計	51,638	679	55,815	683

(2) その他有価証券

	(SMFG連結)			
	12/3末		12/9末	
	貸借対照表 計上額	取得原価 との差額*2	貸借対照表 計上額	取得原価 との差額*2
貸借対照表計上額が取得原価を超えるもの	303,177	7,469	245,445	6,011
うち株式	11,937	4,901	9,237	3,698
うち債券	244,750	1,182	196,749	1,209
うち国債	217,177	634	168,836	678
貸借対照表計上額が取得原価を超えないもの	66,178	▲ 2,719	92,089	▲ 3,031
うち株式	9,470	▲ 2,186	9,111	▲ 2,424
うち債券	32,095	▲ 63	64,344	▲ 59
うち国債	27,519	▲ 7	60,760	▲ 13
合計	369,355	4,750	337,534	2,979

\*2 貸借対照表計上額－取得原価

	(SMBC単体)			
	12/3末		12/9末	
	貸借対照表 計上額	取得原価 との差額*2	貸借対照表 計上額	取得原価 との差額*2
	289,361	6,726	231,593	5,262
うち株式	11,233	4,669	8,746	3,520
うち債券	233,116	1,095	185,163	1,094
うち国債	209,845	590	161,909	608
	59,779	▲ 2,836	88,171	▲ 3,022
	9,222	▲ 2,384	9,832	▲ 2,503
	29,950	▲ 51	63,007	▲ 51
	26,310	▲ 5	60,557	▲ 12
合計	349,140	3,890	319,764	2,239

### その他有価証券のうち満期があるもの及び満期保有目的の債券の残存期間別残高

12/9末	(SMBC単体)									
	1年以内		1年超5年以内		5年超10年以内		10年超		合計	
	12/3末比		12/3末比		12/3末比		12/3末比		12/3末比	
債券	96,815	+ 21,033	170,838	▲ 39,179	35,206	+ 6,956	1,126	+ 470	303,985	▲ 10,720
うち国債	92,068	+ 19,127	152,823	▲ 36,131	29,846	+ 7,012	488	+ 488	275,226	▲ 9,503
その他	4,348	+ 524	27,052	▲ 20,045	8,678	+ 5,676	6,762	+ 2,053	46,839	▲ 11,793
合計	101,163	+ 21,557	197,890	▲ 59,224	43,883	+ 12,631	7,889	+ 2,524	350,825	▲ 22,512

### 金利スワップ(繰延ヘッジ会計適用分)の残存期間別想定元本

12/9末	(SMBC単体)							
	1年以内		1年超5年以内		5年超		合計	
	12/3末比		12/3末比		12/3末比		12/3末比	
想定元本合計	60,343	▲ 7,059	177,152	+ 2,147	138,336	+ 23,778	375,830	+ 18,865
受取固定・支払変動(①)	45,731	▲ 7,785	132,629	+ 4,655	76,440	+ 17,214	254,801	+ 14,085
受取変動・支払固定(②)	14,412	+ 726	44,384	▲ 2,554	61,895	+ 6,563	120,691	+ 4,735
受取変動・支払変動	200	+ 0	139	+ 46	-	-	339	+ 46
ネット受取固定(①-②)	31,319	▲ 8,511	88,245	+ 7,209	14,545	+ 10,651	134,110	+ 9,350



## (2-4) 有価証券ポートフォリオ・デリバティブ・証券化商品等(2)

ー デリバティブ取引の概要、クレジット・デリバティブの想定元本額、証券化商品等の状況等

### デリバティブ取引(繰延ヘッジ会計適用分)の概要

(SMBC単体)

(単位:億円)

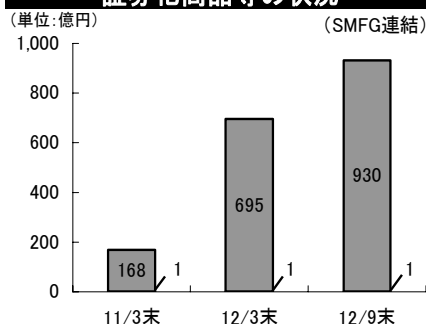
12/9末	ネット資産		ネット繰延利益
	資産	負債	
合計	4,980	6,099	1,447
金利スワップ	698	1,706	▲ 25
通貨スワップ	4,258	4,367	▲ 190
その他	24	26	1,662

### クレジット・デリバティブの想定元本額

(単位:億円)

	10/3末		11/3末		12/3末	
	想定元本額	信用リスク削減手法の効果を勘案するために用いているもの	想定元本額	信用リスク削減手法の効果を勘案するために用いているもの	想定元本額	信用リスク削減手法の効果を勘案するために用いているもの
(SMFG連結)						
プロテクションの購入	8,416	2,585	8,030	2,645	6,727	1,490
プロテクションの提供	11,472	-	7,936	-	6,358	-
(SMBC単体)						
プロテクションの購入	2,876	2,585	2,817	2,645	1,591	1,490
プロテクションの提供	1,200	-	1,050	-	778	-

### 証券化商品等の状況<sup>\*1, 2</sup>



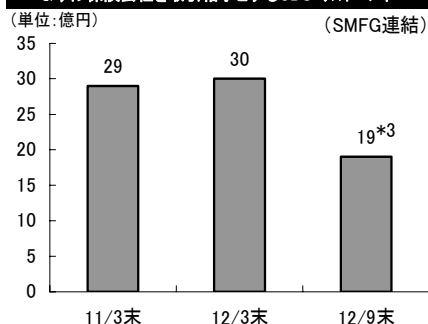
□ サブプライム関連 ■ サブプライム関連以外

\*1 内部管理ベース

\*2 残高は、償却・引当控除後

上記には米国政府支援機関保証債・政府保証債(12/9末の残高は5,585億円)は含まず。また、11/3末以降は住宅金融支援機構債等も含まず

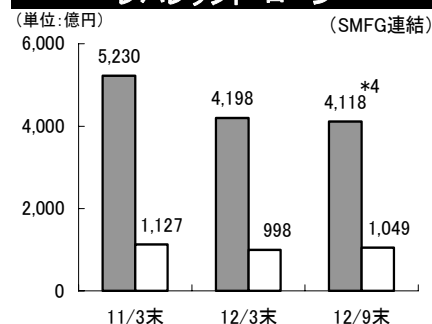
### モライシ保険会社を取引相手とするCDSエクスポージャー<sup>\*1</sup>



■ 与信額

\*3 12/9末の貸倒引当金は7億円

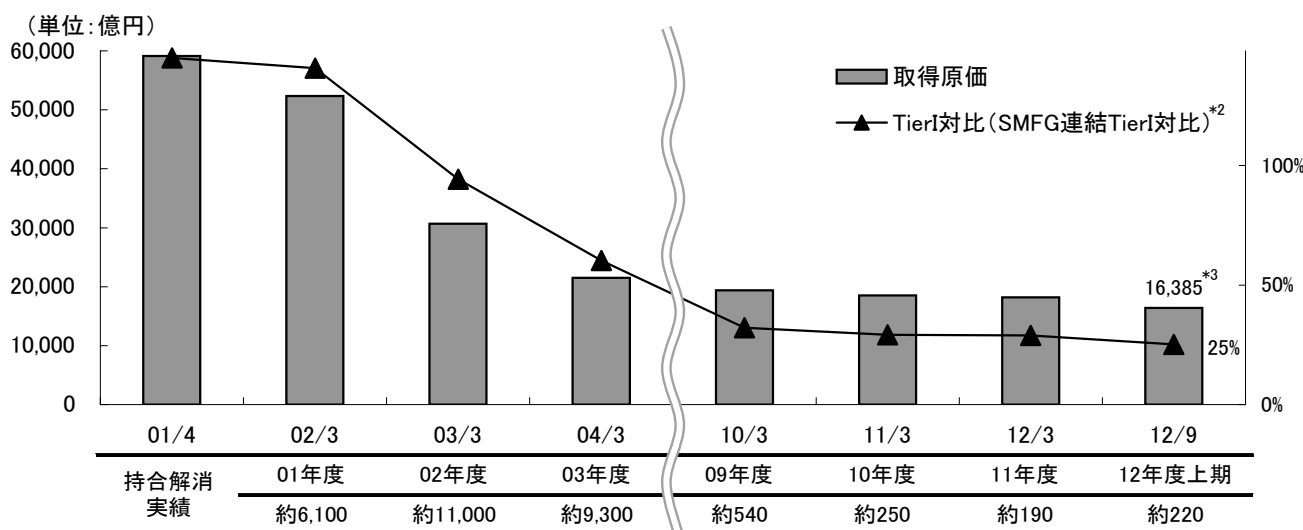
### レバレッジド・ローン<sup>\*1</sup>



■ 貸出金 □ コミットメントライン未引出額

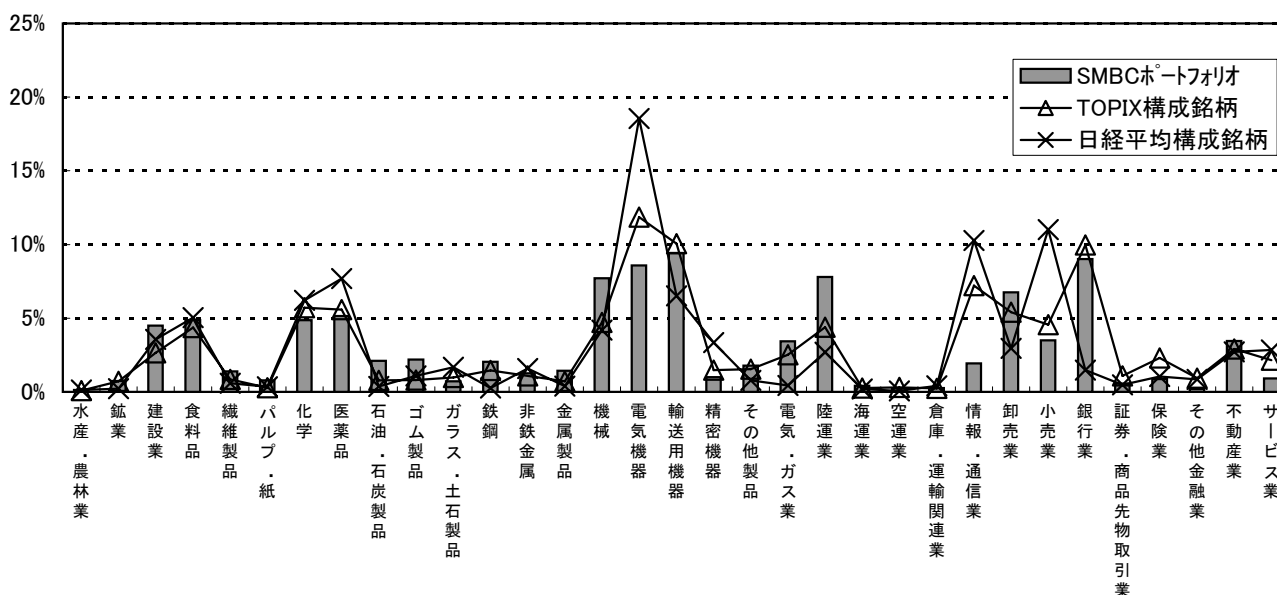
\*4 12/9末の貸倒引当金は96億円(正常先に対する一般貸倒引当金を除く)

保有株式\*1の残高



\*1 その他有価証券の「株式」のうち時価のあるもの  
 \*2 02/3末まではSMBC連結Tier I対比  
 \*3 プロミス株式交換に伴うSMFG株式増加分を除く、非ヘッジ残高

業種別構成比(12/9末現在 時価ベース)



貸借対照表計上額上位30銘柄(12/3末現在)\*4

銘柄	株式数(株)	貸借対照表計上額(百万円)
トヨタ自動車株式会社	40,010,000	138,434
東日本旅客鉄道株式会社	10,530,315	56,431
Barclays PLC	168,918,918	54,289
三井物産株式会社	38,500,000	53,784
パナソニック株式会社	66,817,992	50,113
キヤノン株式会社	12,678,379	48,545
株式会社小松製作所	17,835,711	42,270
株式会社ブリヂストン	18,000,000	36,144
株式会社クボタ	45,006,000	35,959
JXホールディングス株式会社	65,398,360	33,680
The Bank of East Asia Limited	98,441,153	31,163
武田薬品工業株式会社	8,195,070	30,338
三井不動産株式会社	18,546,308	29,321
Kotak Mahindra Bank Limited	32,800,000	28,872
日揮株式会社	11,000,000	27,588

銘柄	株式数(株)	貸借対照表計上額(百万円)
住友不動産株式会社	11,990,199	23,500
株式会社セブン&アイ・ホールディングス	9,825,476	23,011
中部電力株式会社	14,943,462	22,878
東海旅客鉄道株式会社	32,300	22,190
西日本旅客鉄道株式会社	6,400,000	21,760
新日本製鐵株式会社	93,474,480	21,592
富士フイルムホールディングス株式会社	10,478,226	21,082
第一三共株式会社	13,413,368	20,737
ダイキン工業株式会社	9,000,000	20,160
大正製薬ホールディングス株式会社	3,000,000	19,785
株式会社東芝	51,003,170	18,463
伊藤忠商事株式会社	19,667,000	18,211
日本たばこ産業株式会社	40,000	18,100
東レ株式会社	30,022,000	18,073
旭化成株式会社	35,404,956	17,914

\*4 保有目的が純投資以外の目的の投資株式

## (2-6) 自己資本(1)

(SMFG連結)

## 一 自己資本比率

## 自己資本比率\*1

(単位: 億円)

	10/3末	11/3末	12/3末 (a)	12/9末 (b)	(b)-(a)
<b>Tier I</b>	<b>60,323</b>	<b>63,240</b>	<b>62,723</b>	<b>65,063</b>	<b>+2,341</b>
資本金・資本剰余金	33,168	33,167	30,977	30,965	▲12
〔うち優先株〕	[2,100]	[2,100]	[-]	[-]	[-]
利益剰余金(社外流出予定額控除後)	13,713	17,028	20,844	23,483	+2,639 ①
〔うち期末(中間)配当〕	[▲807]	[▲736]	[▲682]	[▲705]	[▲23]
少数株主持分	20,423	20,295	20,306	19,882	▲425
〔うち海外特別目的会社の発行する優先出資証券〕	[16,333]	[15,936]	[15,889]	[15,574]	[▲315]
自己株式	▲1,241	▲1,718	▲2,360	▲2,272	△89
その他有価証券の評価差損	-	-	-	-	-
営業権相当額	▲128	▲120	▲112	▲108	△4
のれん相当額	▲3,507	▲3,408	▲3,863	▲3,857	△6
企業結合による無形固定資産	▲352	▲416	▲989	▲992	▲3
証券化取引に伴い増加した自己資本相当額	▲375	▲363	▲383	▲391	▲8
適格引当金-EL(マイナスの場合)の50%相当額	▲362	-	▲291	▲395	▲104
繰延税金資産の控除金額	-	-	-	-	-
その他	▲1,016	▲1,225	▲1,406	▲1,252	+155
<b>Tier II</b>	<b>25,639</b>	<b>25,370</b>	<b>27,711</b>	<b>25,883</b>	<b>▲1,828</b>
その他有価証券含み益の45%相当額	2,540	1,693	2,146	1,315	▲831 ②
土地の再評価差額の45%相当額	370	357	358	358	+0
一般貸倒引当金	694	1,000	667	593	▲74
適格引当金-EL(プラスの場合)	-	217	-	-	-
永久劣後債務	4,276	2,430	1,492	1,425	▲66 ③
期限付劣後債務	17,758	19,672	23,049	22,191 *3	▲858 ③
<b>控除項目</b>	<b>▲4,679</b>	<b>▲4,281</b>	<b>▲3,996</b>	<b>▲3,905</b>	<b>△92</b>
自己資本	81,282	84,329	86,438	87,042	+604
リスクアセット	540,845	506,937	510,432	493,448	▲16,985
信用リスクアセットの合計額	505,181	464,186	459,765	446,513	▲13,252
マーケットリスク相当額	4,484	5,840	11,742	12,119	+377
(参考)アウトライヤー比率*2	6.1%	7.8%	2.6%	3.0%	+0.4%
オペレーショナルリスク相当額	31,180	36,911	38,925	34,816	▲4,109
自己資本比率	15.02%	16.63%	16.93%	17.63%	+0.70%
Tier I 比率	11.15%	12.47%	12.28%	13.18%	+0.90%

\*1 Basel II ベース。信用リスクアセット計測手法: 先進的内部格付手法(AIRB)、オペレーショナルリスクアセット計測手法: 先進的手法(AMA)

\*2 SMBC連結ベース

\*3 最近の劣後債発行実績は以下の通り(いずれもSMBC発行分)

発行日	ストラクチャー	発行額	クーポン	投資家
2011年11月2日	10年ノンコール5年	1,500億円	当初5年1.08%	国内リテール
2011年11月2日	10年プレット	400億円	1.56%	国内リテール
2011年12月20日	15年プレット	300億円	2.17%	国内
2012年3月1日	10年プレット	15億米ドル	4.85%	海外
2012年3月22日	10年ノンコール5年	1,060億円	当初5年1.10%	国内リテール

## 増減要因

- ① 連結当期純利益+3,310億円、配当▲705億円  
 ② 株価下落等による含み益減少▲831億円  
 ③ 劣後債務償還等▲924億円

(ご参考)

(単位: 億円)

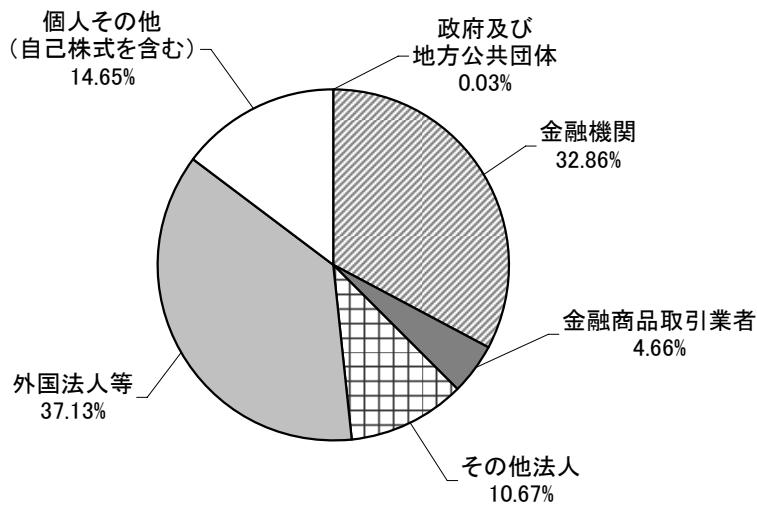
	10/3末	11/3末	12/3末	12/9末
繰延税金資産の純額	7,021	6,242	3,502	4,191
繰延税金資産の純額/Tier I	11.6%	9.9%	5.6%	6.4%

	10/3末	11/3末	12/3末
分配可能額			
SMFG単体	9,083	9,455	6,298
SMBC単体	14,070	16,462	17,553

## (2-6) 自己資本(2)

### — 普通株式・優先出資証券

#### 株主構成(普通株式、所有株式数の割合、12/9末時点)



#### 優先出資証券

	発行時期	発行総額	配当率*1	任意償還*2	ステップアップ
SMFG子会社発行分					
SMFG Preferred Capital USD 1 Limited*3	2006年12月	1,650 百万米ドル	6.078%	2017年1月以降	あり
SMFG Preferred Capital GBP 1 Limited*4	2006年12月	500 百万英ポンド	6.164%	2017年1月以降	あり
SMFG Preferred Capital JPY 1 Limited	2008年2月	1,350 億円	3.520%	2018年1月以降	なし
SMFG Preferred Capital USD 2 Limited	2008年5月	1,800 百万米ドル	8.750%	2013年7月以降	なし
SMFG Preferred Capital USD 3 Limited	2008年7月	1,350 百万米ドル	9.500%	2018年7月以降	あり
SMFG Preferred Capital GBP 2 Limited	2008年7月	250 百万英ポンド	10.231%	2029年1月以降	あり
SMFG Preferred Capital JPY 2 Limited	2008年12月～ 2009年1月	6,989 億円	4.570%～ 5.070%	2014年1月以降	あり/なし
シリーズA	2008年12月	1,130 億円	4.570%	2019年1月以降	あり
シリーズB		1,400 億円	5.070%	2019年7月以降	なし
シリーズC		1,400 億円	4.870%	2016年1月以降	なし
シリーズD		1,452 億円	4.760%	2014年1月以降	なし
シリーズE	2009年1月	330 億円	5.050%	2019年7月以降	なし
シリーズF		20 億円	4.800%	2016年1月以降	なし
シリーズG		1,257 億円	4.650%	2014年1月以降	なし
SMFG Preferred Capital JPY 3 Limited	2009年9月～ 2009年10月	3,880 億円	3.940%～ 4.560%	2015年1月以降	あり/なし
シリーズA	2009年9月	990 億円	4.060%	2020年1月以降	あり
シリーズB		1,645 億円	4.560%	2020年1月以降	なし
シリーズC		795 億円	3.980%	2015年1月以降	なし
シリーズD		2009年10月	450 億円	3.940%	2015年1月以降

\*1 任意償還日以降の配当率は変動配当率(SMFG Preferred Capital USD 2 Limitedを除く)

\*2 金融庁の事前承認を前提に、各配当支払日に任意償還可能

\*3 12/9末の残高は、649,141千米ドル

\*4 12/9末の残高は、73,576千英ポンド

\*5 SMFGの連結Tier1資本に算入されない優先出資証券は記載していない

## — 関連計数

## 預り資産

(単位: 億円)

	10/3末	11/3末	12/3末	12/9末
<b>個人預金*1</b>	<b>356,380</b>	<b>366,537</b>	<b>376,967</b>	<b>381,221</b>
流動性預金	210,200	220,113	232,604	236,109
定期性預金	141,485	141,570	139,149	139,640
外貨預金	4,695	4,854	5,214	5,472
<b>投資信託全体*2</b>	<b>29,314</b>	<b>30,394</b>	<b>27,358</b>	<b>25,209</b>
個人向け投資信託預り残高	26,207	27,250	24,215	22,263

\*1 譲渡性預金及び特別国際金融取引勘定分を除く

\*2 投資信託預り残高は約定基準で、期末の各ファンドの純資産残高に基づく

(単位: 億円)

	09年度	10年度	11年度	12年度上期
<b>個人年金保険販売額</b>	<b>3,818</b>	<b>1,921</b>	<b>1,766</b>	<b>584</b>
<b>個人年金保険販売累計額</b>	<b>32,867</b>	<b>34,788</b>	<b>36,554</b>	<b>37,138</b>

## 貸出金

(単位: 億円)

	10/3末	11/3末	12/3末	12/9末
<b>住宅ローン</b>	<b>144,975</b>	<b>144,908</b>	<b>143,368</b>	<b>141,477</b>
うち自己居住用の住宅ローン	110,107	111,417	111,966	111,408
<b>その他消費者ローン</b>	<b>9,030</b>	<b>8,785</b>	<b>8,693</b>	<b>8,706</b>

(単位: 億円)

	09年度	10年度	11年度	12年度上期
<b>自己居住用の住宅ローン取組実績*3</b>	<b>15,430</b>	<b>11,924</b>	<b>11,646</b>	<b>5,271</b>
うち三大疾病保障付住宅ローン取組実績	約3,800	約4,500	約5,100	約2,300
<b>住宅ローン証券化実績</b>	<b>約400</b>	<b>約500</b>	<b>約800</b>	<b>約600</b>

\*3 つなぎローンを除く

## 取扱商品(12年9月末時点)

		オープンアーキテクチャー
仕入商品	投資信託	108ファンド(うちインターネット専用ファンド33商品) 国内債券13、国内株式16、海外債券27、海外株式32、 バランス6、転換社債型2、外国投信8、その他型4
	個人年金保険	10商品
	一時払終身保険	10商品
	平準払保険等*4	22商品
	証券仲介	売出外債(世界銀行債等)・既発外債(米国債等)を複数選定、 18仕組債
投資顧問サービス	1商品	
自社開発商品	運用商品	6外貨預金 2特約付定期預金 等
	ローン商品	住宅ローン(変動金利型/固定金利特約型/超長期固定金利型)、 三大疾病保障付住宅ローン、アパートローン 等

オープンアーキテクチャー

<仕入先>  
27社

6社

4社

7社

\*4 終身保険、定期保険、医療保険、がん保険、介護終身保険、子ども保険、平準払個人年金保険

## (3-1)個人向け金融コンサルティングビジネス(2)

(SMBC単体)

## — チャネル／顧客セグメント

## 個人向けチャネル

(単位:カ所、人、台)

	10/3末	11/3末	12/3末	12/9末
国内本支店数*1	437	435	437	437
SMBCコンサルティングプラザ	73	73	73	73
ローンプラザ	103	99	92	92
(参考)SMBC単体従業員数*2	22,460	22,524	22,686	22,921
店舗外ATM拠点数	1,780	1,551	1,471	1,476
24時間稼働拠点数	720	524	450	450
ATM台数(ネットワーク全体)	38,655	41,594	43,824	45,424
プロパーATM台数	6,829	6,584	6,513	6,517
店舗内	3,734	3,718	3,710	3,680
店舗外	3,095	2,866	2,803	2,837
提携ATM台数	31,826	35,010	37,311	38,907

\*1 出張所・代理店等を除く

\*2 従業員数は、執行役員を除く就業者数ベース

## 個人顧客セグメント

顧客セグメント		対応チャネル(12/9末時点、単位:カ所)	
個人顧客	PB層・ アッパー富裕層 約2万人	企業オーナー・ 超大口地権者・ 超大口富裕者	プライベートバンカー PB営業部
		企業オーナー・ 大口地権者・ 大口富裕者	プライベート ファイナンシャル コンサルタント ブロック 36
	資産運用層 約19万人	オーナー・役員・ 医師・弁護士・ 資産家・富裕者	ファイナンシャル コンサルタント
	資産形成層 マス層 約2,500万人	アッパー形成層・ リタイアメント層 約340万人	マネーライフコンサルタント 支店 437
勤労世帯主・ 独身者層・ 学生等 約2,100万人		ローンプランナー ローンアドバイザー ローンプラザ 92	
SMBCダイレクト・ATM・ ダイレクトバンキング営業部 (東京・神戸・福岡)			

## (3-2) コンシューマーファイナンス事業 / 決済ビジネス

### 個人向け

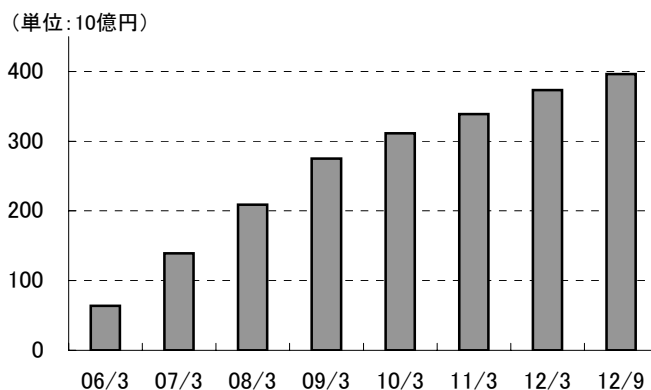
#### コンシューマー・ファイナンス

	(単位: 億円)
	<b>12/9末残</b>
三井住友銀行*1	約5,800
三井住友カード	約3,100
SMBCコンシューマーファイナンス	約7,500
セディナ*2	約4,100

\*1 SMBCコンシューマーファイナンス提携事業による  
ローン残高を含む

\*2 リボとカードキャッシングの合計額

#### SMBCコンシューマーファイナンス保証のSMBCカードローン残高



アットローンにおける SMBCCF保証ローン残高*3	約120	約140	約140	約130	約110	約80	-	-
-------------------------------	------	------	------	------	------	-----	---	---

\*3 アットローンでは10/5月以降新規貸出停止。  
11/4月SMBCコンシューマーファイナンスがアットローンを吸収合併

	(単位: 台)			
	10/3末	11/3末	12/3末	12/9末
SMBCコンシューマーファイナンス提携事業ACM台数	716	719	719	716

#### リモート取引契約者数・件数推移 (SMBC)

	(単位: 千人)			
	10/3末	11/3末	12/3末	12/9末
SMBCダイレクト契約者数	10,124	10,862	11,558	11,881

	(単位: 百万件)			
	09年度	10年度	11年度	12年度上期
SMBCリモート取引計	183	189	193	97
インターネット、モバイル取引合計	179	186	190	96
テレホンバンキング取引合計	4	3	3	1

### 法人向け

#### エレクトロニック・バンキング契約者数

(国内向け)	(単位: 千件)			
	10/3末	11/3末	12/3末	12/9末
パソコンバンクWeb21*4	154	163	172	175
Global e-Tradeサービス	17	18	20	21

\*4 パソコンバンクナビWebを含むWeb系エレクトロニック・バンキングサービスの合計

(海外向け)	(単位: 件)			
	10/3末	11/3末	12/3末	12/9末
海外向けエレクトロニック・バンキング*5	8,022	9,148	10,924	11,794

\*5 海外拠点における主なエレクトロニック・バンキングサービスの契約数の合計

## — チャネル、商品ラインアップ

## 法人向けチャネル - 拠点数

(12/9末時点)

法人向けチャネル 類型	拠点数
法人営業部	178
ビジネスサポートプラザ(BSP)	43
法人営業所	4
分室	10

## SMBC環境配慮評価融資/私募債

- ・取組件数累計 約130件
- ・取組額累計 約3,600億円 (12年9月末現在)
- ・独自の環境配慮基準に基づき、企業の環境配慮状況を評価し、同評価結果に応じた条件を設定
- ・資金調達を通じ、企業の環境経営を支援

取扱開始	2008年10月～
貸出金額	1億円～
貸出期間	12ヶ月～

## ビジネスセレクトローン - 商品概要

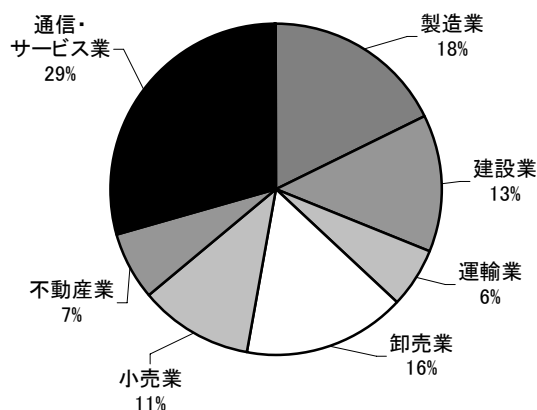
- ・取組件数累計 約27万件
- ・取組額累計 約7.3兆円 (12年9月末現在)
- ・独自モデルに基づくスピード審査
- ・対象顧客は年商10億円以下
- ・小口分散化されたポートフォリオでリスクコントロール

取扱開始	2002年3月～
貸出金額	最大50百万円
貸出金利	2.225%～ ・信用リスクに応じて変動 ・取引振りに応じて優遇有
貸出期間	最長5年以内
担保	無担保(有担保も有)
保証	第三者保証不要(代取保証要)

(単位: 億円)

	12/3末	12/9末
残高	約4,500	約4,400
取組額	約1,700	約1,000

## ビジネスセレクトローン - 業種別比率(12/9末)



金融・ノンバンク・リースは対象外

## 個人保証に過度に依存しない中小企業向融資への取組状況(12/9末)

融資の種類	件数(件)	残高(億円)	主な商品・サービス
動産・債権譲渡担保融資*	249	3,144	アセット連動ローン、等
コベナントを活用した融資	2,188	27,461	シンジケートローン、ドキュメンテーションローン、等
スコアリングモデルを活用した融資	22,487	4,423	ビジネスセレクトローン、等

\* ABLを含む



## (3-4) グローバル展開／銀証連携

### SMBCによるビジネス

#### プロジェクトファイナンス・マンデーターン・アレジメント(グローバル)

(単位:百万米ドル)

1	MUFG	8,577
2	State Bank of India	7,298
3	<b>SMFG</b>	<b>4,958</b>
4	Mizuho FG	4,931
5	Societe Generale	3,009
6	HSBC	2,865
7	Credit Agricole CIB	2,834
8	IDFC	2,773
9	BNP Paribas	2,573
10	BBVA	2,464

出典:トムソンロイター

(12年1月-9月実績)

#### シンジケートローン・マンデーターン・アレジメント(グローバル)

(単位:百万米ドル)

1	JP Morgan	168,175
2	Bank of America Merrill Lynch	153,124
3	Citi	119,398
4	Mizuho FG	119,000
5	MUFG	115,887
6	Wells Fargo	97,450
7	<b>SMFG</b>	<b>83,419</b>
8	Barclays	72,579
9	RBS	63,403
10	Deutsche Bank	60,185

出典:トムソンロイター

(12年1月-9月実績)

### SMBC日興証券によるビジネス

#### 株式関連(ブックランナー、引受金額)\*1

(単位:億円)

	金額	シェア
1	野村証券	2,350 19.8%
2	大和証券	2,269 19.2%
3	みずほ証券	1,932 16.3%
4	三菱UFJモルガン・スタンレー証券	1,656 14.0%
5	<b>SMBC日興証券</b>	<b>1,612 13.6%</b>
6	メリルリンチ日本証券	717 6.0%
7	モルガン・スタンレーMUFG証券	595 5.0%
8	UBS証券	138 1.2%
9	JPモルガン	113 1.0%
9	ゴールドマン・サックス証券	113 1.0%

#### ファイナンシャル・アドバイザー(取引金額)\*1,4

(単位:億円)

	取引金額	シェア
1	野村証券	31,280 49.3%
2	みずほ証券	23,519 37.1%
3	三菱UFJモルガン・スタンレー証券	18,643 29.4%
4	<b>SMBC日興証券</b>	<b>17,490 27.6%</b>
5	JPモルガン	16,424 25.9%
6	バンクオブアメリカ・メリルリンチ	11,119 17.5%
7	モルガン・スタンレーMUFG証券	9,104 14.4%
8	ゴールドマン・サックス証券	7,519 11.9%
9	KPMG税理士法人	4,949 7.8%
10	GCAサヴィアングループ	4,680 7.4%

\*1 出典:トムソン・ロイター(12年4月-9月実績)

\*2 出典:SMBC日興証券(12年4月-9月実績)

\*3 事業債、財投機関債・地方債[主幹事方式]、サムライ債

\*4 日本企業関連、公表案件(不動産案件を除く)

#### 円債総合(主幹事、引受金額)\*2,3

(単位:億円)

	金額	シェア
1	三菱UFJモルガン・スタンレー証券	18,407 23.3%
2	みずほ証券	18,253 23.1%
3	大和証券	11,887 15.1%
4	野村証券	11,790 14.9%
5	<b>SMBC日興証券</b>	<b>5,796 7.3%</b>
6	ゴールドマン・サックス証券	2,604 3.3%
7	メリルリンチ日本証券	2,354 3.0%
8	シティグループ証券	1,237 1.6%
9	JPモルガン	1,236 1.6%
10	モルガン・スタンレーMUFG証券	1,208 1.5%

#### ファイナンシャル・アドバイザー(案件数)\*1,4

	案件数	シェア
1	三菱UFJモルガン・スタンレー証券	64 5.0%
2	野村証券	58 4.5%
2	KPMG税理士法人	58 4.5%
4	パークレイズ	44 3.4%
5	みずほ証券	43 3.4%
6	<b>SMBC日興証券</b>	<b>28 2.2%</b>
7	三井住友銀行	24 1.9%
8	GCAサヴィアングループ	19 1.5%
8	大和証券	19 1.5%
8	デロイトトーマツ	19 1.5%

# <参考>グローバルネットワーク

## 海外拠点網(2012年11月15日現在)

合計 61

(内訳)

・SMBCの海外拠点

支店 15

出張所 12

駐在員事務所 8

・主要な現地法人及びその拠点

欧州三井住友銀行 5

三井住友銀行(中国)有限公司 13

その他 8

\*以下には、SMBCの海外拠点の他に、銀行業務を行う主要な現地法人及びその拠点を掲載(下の一覧において、SMBCの海外拠点は●で表記)。

下線は2012年4月以降に開設した拠点

### アジア・オセアニア

<三井住友銀行(中国)有限公司>

- 本店(上海)
- 天津支店
- 広州支店
- 蘇州支店
- 杭州支店
- 北京支店
- 瀋陽支店
- 深圳支店
- 重慶支店
- 天津濱海出張所
- 蘇州工業園区出張所
- 上海浦西出張所
- 常熟出張所

- 上海支店
- 大連駐在員事務所
- 香港支店
- 台北支店
- ソウル支店
- シンガポール支店
  - ヤンゴン出張所
- バンコック支店
- ラバン支店
  - クアラルンプール出張所
- マレーシア三井住友銀行
- ホーチミン支店
- ハノイ支店
- ベトナムエグジティブバンク
- インドネシア三井住友銀行
- マニラ駐在員事務所
- プノンペン駐在員事務所
- シドニー支店
- ニューデリー駐在員事務所

### アメリカ

- ニューヨーク支店
  - ロスアンゼルス出張所
  - サンフランシスコ出張所
  - ヒューストン出張所
  - メキシコシティ出張所
  - ボゴタ出張所
  - リマ出張所
- ケイマン支店
- マニファクチャラーズ銀行
- カナダ三井住友銀行
- ブラジル三井住友銀行

### ヨーロッパ・アフリカ・中東

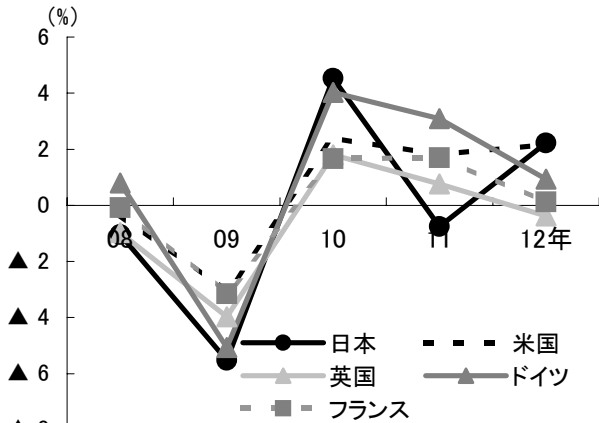
<欧州三井住友銀行>

- 本店(ロンドン)
- パリ支店
- ミラノ支店
- アムステルダム支店
- モスクワ駐在員事務所
- ロシア三井住友銀行
- デュッセルドルフ支店
- ブラッセル支店
- ドバイ支店
  - ヨハネスブルグ出張所
  - ドーハ出張所
  - バハレーン出張所
  - イスタンブール出張所
- マドリード駐在員事務所
- 三井住友ファイナンス・ダブリン
- テヘラン駐在員事務所
- カイロ駐在員事務所
- プラハ駐在員事務所



# <参考> 日本における金融・経済関連指標

## 実質GDP成長率

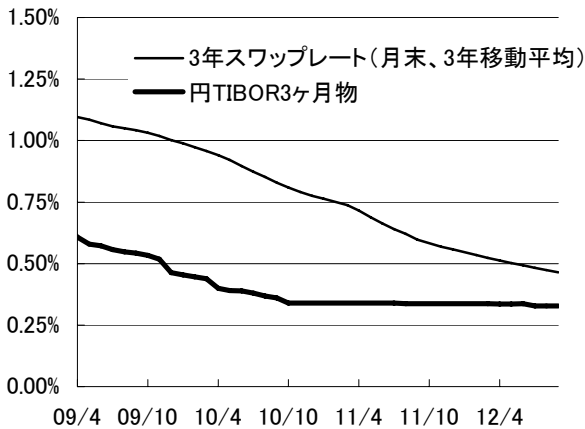


出所: IMF World Economic Outlook (12/10月)  
12年は予測値

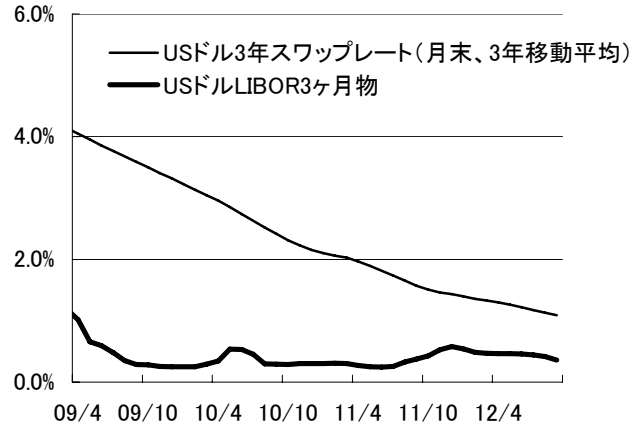
## 為替レート(円/ドル、円/ユーロ)



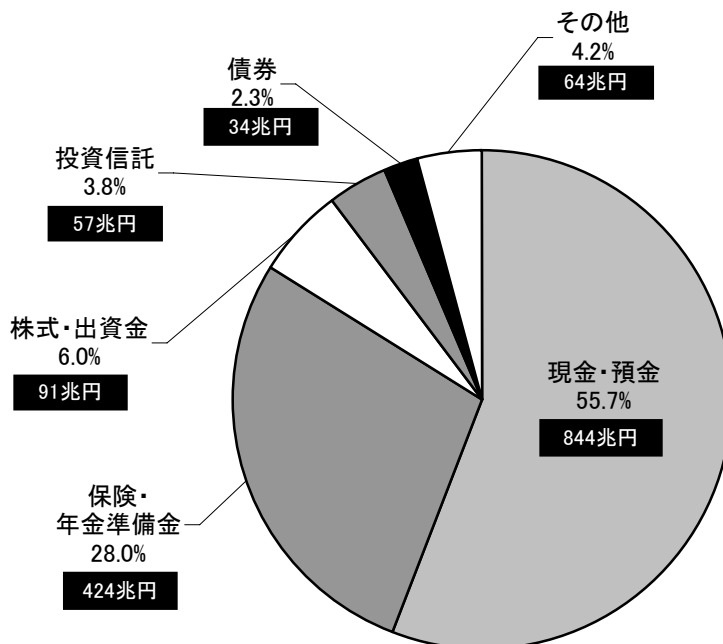
## 円金利



## 米ドル金利



## 日本の家計金融資産

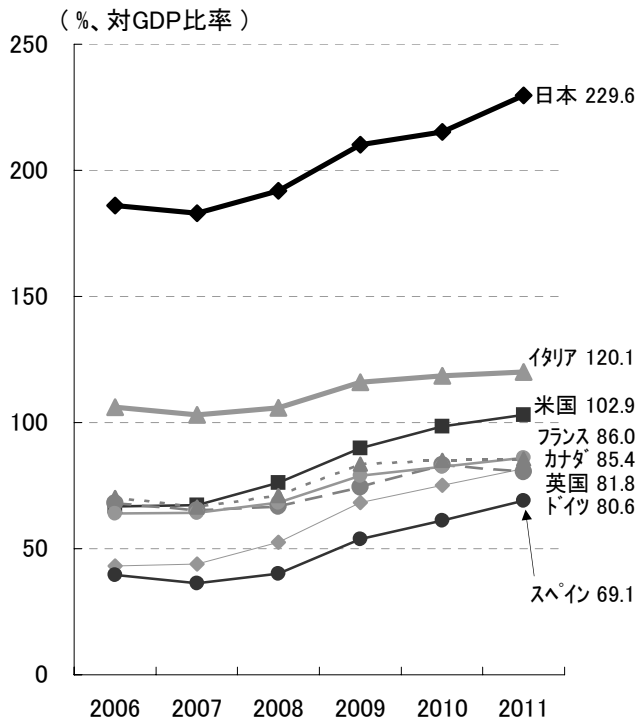


家計金融資産合計  
(2012年6月末速報値)  
1,515兆円

出所: 日本銀行「資金循環統計」

# <参考> 主要国の財政状況

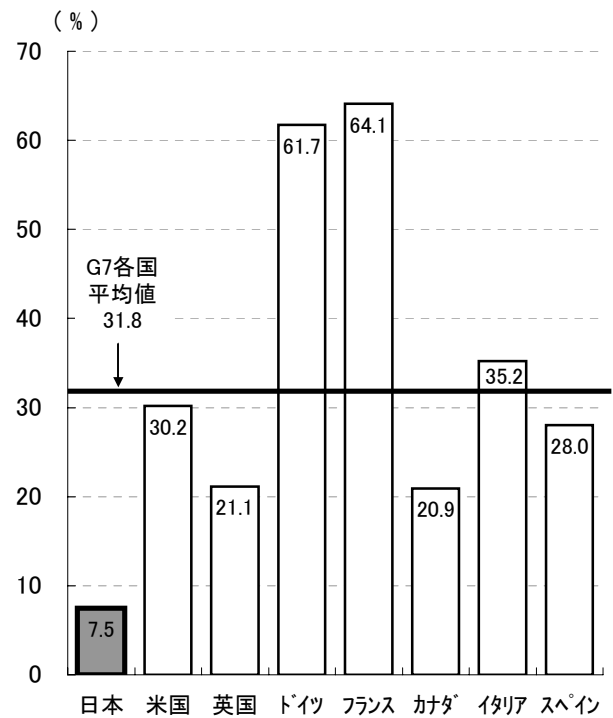
## 政府債務残高



出所: IMF "World Economic Outlook, October 2012"

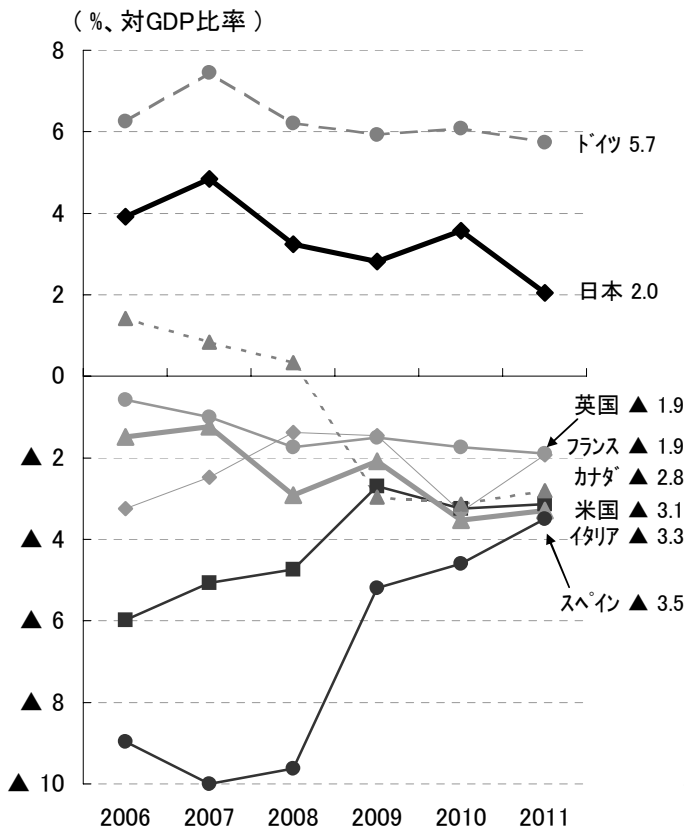
\* 2011年の日本及び米国は予測値

## 非居住者による国債保有比率(2012年)



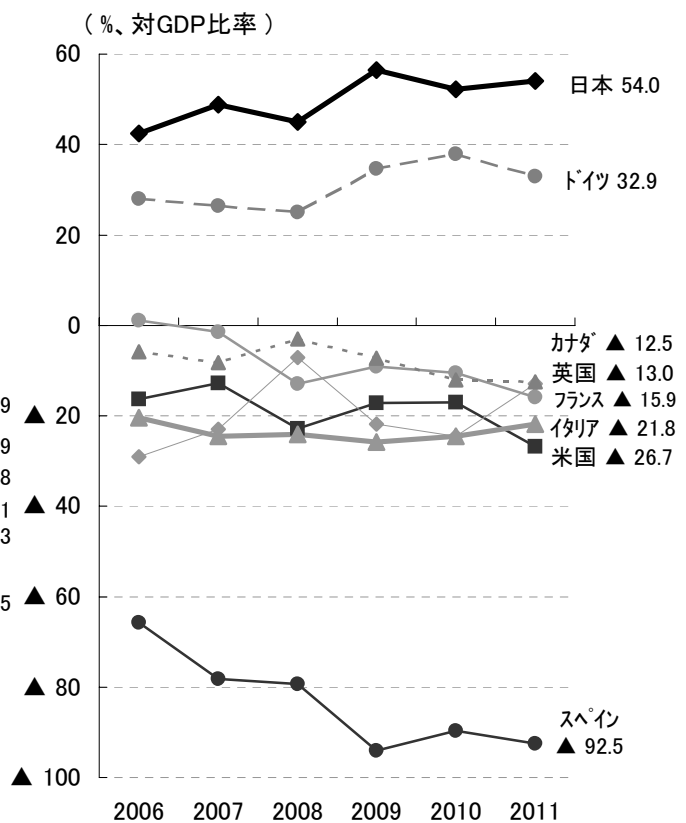
出所: IMF "October 2012 Fiscal Monitor"

## 経常収支



出所: IMF "World Economic Outlook, October 2012"

## 対外資産負債残高



出所: IMF統計

# <参考> 長期時系列推移(1) -P/L-

## SMFG連結

(単位:億円)

	01年度*	02年度	03年度	04年度	05年度	06年度	07年度	08年度	09年度	10年度	11年度	12年度上期
連結粗利益	20,777	21,840	20,695	20,250	20,901	19,062	21,162	21,659	22,366	25,047	25,945	13,718
資金利益	14,498	13,995	12,811	11,714	11,616	11,686	12,104	13,385	13,809	13,177	13,414	6,798
信託報酬	-	0	3	26	86	35	38	21	18	23	18	10
役務取引等利益	3,195	3,529	4,242	5,161	6,196	6,092	6,120	5,572	6,086	7,662	8,236	4,010
特定取引利益	1,294	2,058	3,041	1,444	328	1,256	4,696	2,117	1,941	2,371	1,982	1,224
その他業務利益	1,789	2,258	598	1,905	2,675	▲7	▲1,795	564	512	1,814	2,296	1,676
営業経費	▲9,356	▲8,892	▲8,665	▲8,527	▲8,538	▲8,886	▲9,789	▲10,634	▲11,613	▲13,553	▲14,214	▲7,218
経常利益	▲5,806	▲5,157	3,428	▲303	9,636	7,986	8,312	453	5,588	8,254	9,356	4,682
当期純利益	▲4,639	▲4,654	3,304	▲2,342	6,868	4,414	4,615	▲3,735	2,716	4,759	5,185	3,310
与信関係費用	▲17,034	▲12,009	▲9,566	▲11,968	▲3,020	▲1,450	▲2,486	▲7,678	▲4,730	▲2,173	▲1,213	▲480
連結業務純益*2	9,919	11,310	10,906	10,144	12,254	9,242	10,229	7,287	8,323	10,020	10,139	5,988
連結子会社数	144	170	165	167	162	181	268	288	307	327	337	321
持分法適用会社数	38	47	48	53	63	62	74	79	58	47	43	44

\*1 01年度はSMBC連結

\*2 連結業務純益=SMBC単体業務純益(一般貸倒引当金繰入前)+他の連結会社の経常利益(臨時要因調整後)  
+持分法適用会社経常利益×持分割合-内部取引(配当等)

## SMBC単体

(単位:億円)

	01年度	02年度	03年度	04年度	05年度	06年度	07年度	08年度	09年度	10年度	11年度	12年度上期
業務粗利益	18,649	17,607	15,841	15,229	15,520	13,445	14,848	15,249	14,553	15,318	15,325	7,867
資金利益	14,871	12,233	10,871	9,725	9,545	9,375	9,708	10,184	10,464	9,678	9,569	4,748
信託報酬	-	0	3	26	86	35	37	21	17	23	17	10
役務取引等利益	1,655	1,947	2,266	2,981	3,667	3,534	3,324	2,938	2,867	3,027	3,189	1,411
特定取引利益	1,213	1,960	2,807	1,316	119	1,016	4,410	1,751	1,154	1,511	840	498
その他業務利益	910	1,467	▲106	1,181	2,103	▲515	▲2,631	355	51	1,079	1,710	1,200
(うち国債等債券損益)	(671)	(1,357)	(227)	(▲216)	(▲103)	(▲1,124)	(▲301)	(261)	(373)	(1,471)	(1,525)	(1,173)
(うち国内業務部門)	(559)	(721)	(3)	(▲61)	(▲113)	(▲747)	(▲100)	(▲324)	(91)	(284)	(232)	(309)
(うち国際業務部門)	(112)	(636)	(224)	(▲155)	(10)	(▲377)	(▲201)	(585)	(282)	(1,187)	(1,293)	(864)
経費	▲6,784	▲6,470	▲5,840	▲5,824	▲5,865	▲6,039	▲6,651	▲7,015	▲6,858	▲6,992	▲7,195	▲3,581
経費率*3	36.4%	36.7%	36.9%	38.2%	37.8%	44.9%	44.8%	46.0%	47.1%	45.6%	46.9%	45.5%
業務純益*4	11,865	11,136	10,001	9,405	9,656	7,406	8,197	8,234	7,695	8,326	8,130	4,287
経常利益	▲5,216	▲5,972	1,851	▲717	7,209	5,733	5,107	361	4,627	5,957	6,953	2,745
当期純利益	▲3,229	▲4,783	3,011	▲1,369	5,195	3,157	2,057	▲3,011	3,180	4,212	4,780	2,397
与信関係費用	▲15,462	▲10,745	▲8,034	▲9,548	▲2,309	▲895	▲1,478	▲5,501	▲2,547	▲943	▲586	244

\*3 臨時処理分を除く。(参考)98年度は旧さくら銀行・旧住友銀行の合算ベースで53.7%

\*4 一般貸倒引当金繰入前

## <参考> 長期時系列推移(2) -B/S-

### SMFG連結

(単位:億円)

	02/3末 <sup>*1</sup>	03/3末	04/3末	05/3末	06/3末	07/3末	08/3末	09/3末	10/3末	11/3末	12/3末	12/9末
資産の部	1,080,050	1,046,074	1,022,152	997,319	1,070,106	1,008,583	1,119,559	1,196,372	1,231,595	1,378,031	1,430,407	1,394,657
現金預け金	56,323	34,425	53,290	49,898	71,075	40,369	50,173	52,417	58,397	92,339	77,163	78,514
債券貸借取引支払保証金	-	19,812	10,093	5,683	19,567	22,769	19,402	18,202	54,406	47,404	45,396	36,455
特定取引資産	32,781	44,954	33,068	37,691	40,780	32,779	41,236	49,250	67,087	66,329	81,969	89,157
貸出金	636,456	610,829	553,828	547,998	572,672	586,893	621,449	651,353	627,010	613,484	627,206	617,348
有価証券	206,946	241,185	270,499	242,337	255,059	205,375	235,175	286,982	286,240	399,521	425,300	397,816
繰延税金資産	18,825	19,561	17,066	15,982	10,516	8,872	9,855	8,577	7,286	6,447	4,040	4,771
支払承諾見返	36,250	30,844	30,797	34,448	35,087	36,061	45,851	38,785	37,491	49,215	54,240	52,358
負債の部	1,041,085	1,011,867	981,505	959,349	1,014,432	955,270	1,067,318	1,150,255	1,161,587	1,306,710	1,357,857	1,320,922
預金	649,860	629,310	653,334	684,749	708,341	721,562	726,906	755,695	786,486	819,989	841,286	837,630
譲渡性預金	66,621	48,530	35,195	27,133	27,086	25,892	30,781	74,613	69,956	83,663	85,936	105,167
債券貸借取引受入担保金	-	48,072	59,463	38,680	27,471	15,163	57,320	75,893	43,158	57,132	58,107	37,695
社債	35,058	35,838	40,030	43,395	42,414	40,935	39,693	36,835	34,227	38,661	46,419	45,691
純資産の部	-	-	-	-	-	53,313	52,241	46,118	70,008	71,321	72,550	73,735
うち 株主資本合計	-	-	-	-	-	27,416	30,953	25,992	46,447	49,214	50,143	52,853
うち 資本金・資本剰余金	-	-	-	-	-	14,787	14,787	14,781	33,168	33,167	30,977	30,965
うち 利益剰余金	-	-	-	-	-	13,864	17,406	12,451	14,519	17,764	21,527	24,160
うち その他の包括利益累計額合計	-	-	-	-	-	11,814	4,830	▲ 1,294	3,066	1,731	1,961	848
資本の部	29,126	24,241	30,709	27,757	44,544	-	-	-	-	-	-	-
うち 資本金・資本剰余金	26,535	21,039	21,129	23,270	26,501	-	-	-	-	-	-	-
うち 利益剰余金	4,754	3,117	6,112	3,300	9,921	-	-	-	-	-	-	-

### <自己資本比率>

(単位:億円)

	02/3末 <sup>*1</sup>	03/3末	04/3末	05/3末	06/3末	07/3末	08/3末	09/3末	10/3末	11/3末	12/3末	12/9末 <sup>*2</sup>
Tier I	37,194	32,559	35,716	32,623	46,459	39,033	43,815	43,351	60,323	63,240	62,723	65,063
うち 優先株	13,010	17,963	17,963	17,816	14,603	3,603	3,603	3,102	2,100	2,100	-	-
うち 海外特別目的会社の発行する優先出資証券	8,636	8,401	8,140	8,169	8,352	11,596	12,170	17,633	16,333	15,936	15,889	15,574
Tier II	35,048	29,616	34,165	32,623	40,677	36,402	30,219	24,210	25,639	25,370	27,711	25,883
控除項目	▲ 1,633	▲ 2,386	▲ 2,508	▲ 5,044	▲ 6,193	▲ 6,908	▲ 7,378	▲ 7,082	▲ 4,679	▲ 4,281	▲ 3,996	▲ 3,905
自己資本	70,608	59,789	67,374	60,201	80,944	68,527	66,655	60,478	81,282	84,329	86,438	87,042
リスク・アセット等	675,480	591,669	592,040	605,526	653,223	605,403	631,173	527,265	540,845	506,937	510,432	493,448
連結自己資本比率	10.45%	10.10%	11.37%	9.94%	12.39%	11.31%	10.56%	11.47%	15.02%	16.63%	16.93%	17.63%
Tier I 比率	5.50%	5.50%	6.03%	5.38%	7.11%	6.44%	6.94%	8.22%	11.15%	12.47%	12.28%	13.18%

\*1 02/3末はSMBC連結

\*2 12/9末は速報値

\*3 07/3末以降はBasel II ベース。08/3末よりオペレーショナルリスクアセットの計測に先進的手法を導入。09/3末より信用リスクアセットの計測に先進的内部格付手法を導入

### SMBC単体

(単位:億円)

	02/3末	03/3末	04/3末	05/3末	06/3末	07/3末	08/3末	09/3末	10/3末	11/3末	12/3末	12/9末
資産の部	1,025,808	978,912	941,091	911,298	974,434	915,372	1,000,330	1,074,782	1,035,364	1,154,849	1,190,375	1,164,355
貸出金	603,023	572,824	508,101	500,676	518,576	537,564	569,578	602,413	566,191	552,376	564,115	558,330
有価証券	204,963	236,564	265,926	236,767	252,025	200,609	227,582	280,005	285,362	398,534	424,411	399,270
繰延税金資産	17,411	18,146	15,905	15,022	9,762	7,436	8,233	6,683	4,566	3,769	1,854	2,472
負債の部	993,642	956,119	912,382	883,770	938,087	875,443	965,398	1,049,317	981,385	1,099,256	1,133,278	1,105,933
預金	615,120	586,107	600,674	627,883	650,708	662,350	664,173	695,000	704,573	740,365	758,041	751,540
譲渡性預金	65,861	49,135	35,894	28,033	31,514	25,743	29,656	74,057	71,734	84,068	85,887	105,564
社債	21,338	26,241	31,777	37,184	37,767	36,475	35,391	33,197	32,460	36,704	42,156	41,371
純資産の部 <sup>*4</sup>	32,166	22,792	28,709	27,527	36,348	39,929	34,932	25,465	53,979	55,593	57,097	58,422

\*4 06/3末以前は資本の部

### <金融再生法開示債権>

(単位:億円)

	02/3末	03/3末	04/3末	05/3末	06/3末	07/3末	08/3末	09/3末	10/3末	11/3末	12/3末	12/9末
破産更生等債権 <sup>*5</sup>	4,982	5,249	3,616	4,483	1,645	1,089	1,178	3,196	2,243	1,385	1,344	1,475
危険債権	29,823	21,295	12,027	9,244	4,734	3,001	4,020	6,783	6,977	6,848	7,796	7,180
要管理債権	24,398	26,069	12,469	4,519	3,222	3,297	2,841	1,963	1,787	3,030	2,688	2,681
金融再生法開示債権	59,203	52,613	28,112	18,246	9,601	7,387	8,039	11,942	11,007	11,263	11,828	11,336
総与信	668,346	625,747	556,856	552,772	569,450	612,809	647,321	672,227	632,167	621,521	636,764	637,422
不良債権比率	8.9%	8.4%	5.0%	3.3%	1.7%	1.21%	1.24%	1.78%	1.74%	1.81%	1.86%	1.78%
保全率	76.7%	76.7%	81.5%	90.5%	91.0%	79.42%	80.60%	86.11%	90.56%	87.59%	89.93%	88.34%

\*5 破産更生債権及びこれらに準ずる債権