

第一部 【企業情報】

第1 【企業の概況】

1 【主要な経営指標等の推移】

(1) 当連結会計年度の前4連結会計年度及び当連結会計年度に係る主要な経営指標等の推移

| | | 平成17年度 | 平成18年度 | 平成19年度 | 平成20年度 | 平成21年度 |
|--------------------------------------|-----|-----------------------------|-----------------------------|-----------------------------|-----------------------------|-----------------------------|
| | | (自平成17年4月1日 至平成18年3月31日) | (自平成18年4月1日 至平成19年3月31日) | (自平成19年4月1日 至平成20年3月31日) | (自平成20年4月1日 至平成21年3月31日) | (自平成21年4月1日 至平成22年3月31日) |
| 連結経常収益 | 百万円 | 3,705,136 | 3,901,259 | 4,623,545 | 3,552,843 | 3,166,465 |
| 連結経常利益 | 百万円 | 963,554 | 798,610 | 831,160 | 45,311 | 558,769 |
| 連結当期純利益 (△は連結当期純損失) | 百万円 | 686,841 | 441,351 | 461,536 | △373,456 | 271,559 |
| 連結純資産額 | 百万円 | 4,454,399 | 5,331,279 | 5,224,076 | 4,611,764 | 7,000,805 |
| 連結総資産額 | 百万円 | 107,010,575 | 100,858,309 | 111,955,918 | 119,637,224 | 123,159,513 |
| 1株当たり純資産額 | 円 | 400,168.89 | 469,228.59 | 424,546.01 | 2,790.27 | 3,391.75 |
| 1株当たり当期純利益金額 (△は1株当たり 当期純損失金額) | 円 | 94,733.62 | 57,085.83 | 59,298.24 | △497.39 | 248.40 |
| 潜在株式調整後 1株当たり当期純利益金額 | 円 | 75,642.93 | 51,494.17 | 56,657.41 | — | 244.18 |
| 連結自己資本比率 (第一基準) | % | 12.39 | 11.31 | 10.56 | 11.47 | 15.02 |
| 連結自己資本利益率 | % | 33.15 | 13.07 | 13.23 | — | 7.63 |
| 連結株価収益率 | 倍 | 13.72 | 18.74 | 11.06 | — | 12.44 |
| 営業活動による キャッシュ・フロー | 百万円 | 2,208,354 | △6,760,740 | 5,782,588 | 7,368,053 | △1,880,921 |
| 投資活動による キャッシュ・フロー | 百万円 | △662,482 | 4,769,454 | △5,086,559 | △6,639,254 | △157,661 |
| 財務活動による キャッシュ・フロー | 百万円 | 679,464 | △1,244,945 | 102,112 | 352,652 | 1,451,099 |
| 現金及び現金同等物 の期末残高 | 百万円 | 5,159,822 | 1,927,024 | 2,736,752 | 3,800,890 | 3,371,193 |
| 従業員数 〔外、平均臨時従業員数〕 | 人 | 40,681 〔13,015〕 | 41,428 〔13,320〕 | 46,429 〔13,448〕 | 48,079 〔13,261〕 | 57,888 〔13,359〕 |

- (注) 1 当社及び国内連結子会社の消費税及び地方消費税の会計処理は、税抜方式によっております。
 2 平成18年度から、連結純資産額及び連結総資産額の算定に当たっては、「貸借対照表の純資産の部の表示に関する会計基準」(企業会計基準第5号)及び「貸借対照表の純資産の部の表示に関する会計基準等の適用指針」(企業会計基準適用指針第8号)を適用しております。
 3 平成18年度から、1株当たり純資産額は、「1株当たり当期純利益に関する会計基準の適用指針」(企業会計基準適用指針第4号)が改正されたことに伴い、繰延ヘッジ損益を含めて算出しております。
 4 潜在株式調整後1株当たり当期純利益金額につきましては、平成20年度は連結当期純損失が計上されているため、記載しておりません。

- 5 連結自己資本比率は、平成18年度から、銀行法第52条の25の規定に基づく平成18年金融庁告示第20号に定められた算式に基づき算出しております。当社は第一基準を適用しております。なお、平成17年度は、銀行法第52条の25の規定に基づく平成10年大蔵省告示第62号に定められた算式に基づき算出しております。
- 6 連結自己資本利益率は、平成18年度から、連結当期純利益から当期優先株式配当金総額を控除した金額を、優先株式、新株予約権及び少数株主持分控除後の期中平均連結純資産額で除して算出しております。なお、平成17年度は、連結当期純利益から当期優先株式配当金総額を控除した金額を、優先株式控除後の期中平均連結純資産額で除して算出しております。また、平成20年度は連結当期純損失が計上されているため、記載しておりません。
- 7 連結株価収益率につきましては、平成20年度は連結当期純損失が計上されているため、記載しておりません。
- 8 当社は、「株式等の取引に係る決済の合理化を図るための社債等の振替に関する法律等の一部を改正する法律」（平成16年法律第88号）の施行による株券電子化に伴い、この制度の取扱対象外とされている端株の整理を行うため、平成21年1月4日付で普通株式1株につき100株の株式分割を実施いたしました。
 なお、過年度に当該株式分割が行われたと仮定して遡及修正を行った場合の1株当たり純資産額、1株当たり当期純利益金額及び潜在株式調整後1株当たり当期純利益金額は次のとおりとなります。

| | | 平成17年度 | 平成18年度 | 平成19年度 |
|-------------------------|---|-----------------------------|-----------------------------|-----------------------------|
| | | (自平成17年4月1日 至平成18年3月31日) | (自平成18年4月1日 至平成19年3月31日) | (自平成19年4月1日 至平成20年3月31日) |
| 1株当たり純資産額 | 円 | 4,001.69 | 4,692.29 | 4,245.46 |
| 1株当たり当期純利益金額 | 円 | 947.34 | 570.86 | 592.98 |
| 潜在株式調整後 1株当たり当期純利益金額 | 円 | 756.43 | 514.94 | 566.57 |

(2) 提出会社の当事業年度の前4事業年度及び当事業年度に係る主要な経営指標等の推移

| 回次 | | 第4期 | 第5期 | 第6期 | 第7期 | 第8期 | |
|--------------------------------|---------------------|---------------------|---------------------|---------------------|---------------------|--------------------|--------------------|
| 決算年月 | | 平成18年3月 | 平成19年3月 | 平成20年3月 | 平成21年3月 | 平成22年3月 | |
| 営業収益 | 百万円 | 55,482 | 376,479 | 111,637 | 134,772 | 133,379 | |
| 経常利益 | 百万円 | 48,264 | 364,477 | 89,063 | 102,309 | 94,534 | |
| 当期純利益 | 百万円 | 73,408 | 363,535 | 82,975 | 103,468 | 66,176 | |
| 資本金 | 百万円 | 1,420,877 | 1,420,877 | 1,420,877 | 1,420,877 | 2,337,895 | |
| 発行済株式総数 | 株 | 普通株式 | 普通株式 | 普通株式 | 普通株式 | 普通株式 | |
| | | 7,424,172 | 7,733,653 | 7,733,653 | 789,080,477 | 1,414,055,625 | |
| | | 優先株式 | 優先株式 | 優先株式 | 優先株式 | 優先株式 | |
| | | 950,101 | 120,101 | 120,101 | 103,401 | 70,001 | |
| 純資産額 | 百万円 | 3,935,426 | 2,997,898 | 2,968,749 | 2,977,547 | 4,805,574 | |
| 総資産額 | 百万円 | 4,166,332 | 3,959,444 | 4,021,217 | 4,057,313 | 6,152,774 | |
| 1株当たり純資産額 | 円 | 330,206.27 | 342,382.75 | 339,454.71 | 3,389.38 | 3,256.32 | |
| 1株当たり配当額 (うち1株当たり 中間配当額) | 円 | 普通株式 | 普通株式 | 普通株式 | 普通株式 | 普通株式 | |
| | | 3,000(→) | 7,000(→) | 12,000 (5,000) | 90 (70) | 100 (45) | |
| | | 第一種 優先株式 | 第1回 第四種 優先株式 | 第1回 第四種 優先株式 | 第1回 第四種 優先株式 | 第1回 第四種 優先株式 | 第1回 第四種 優先株式 |
| | | 10,500(→) | 135,000(→) | 135,000 (67,500) | 135,000 (67,500) | 67,500 (67,500) | |
| | | 第二種 優先株式 | 第2回 第四種 優先株式 | 第2回 第四種 優先株式 | 第2回 第四種 優先株式 | 第2回 第四種 優先株式 | 第2回 第四種 優先株式 |
| | | 28,500(→) | 135,000(→) | 135,000 (67,500) | 135,000 (67,500) | 67,500 (67,500) | |
| | | 第三種 優先株式 | 第3回 第四種 優先株式 | 第3回 第四種 優先株式 | 第3回 第四種 優先株式 | 第3回 第四種 優先株式 | 第3回 第四種 優先株式 |
| | | 13,700(→) | 135,000(→) | 135,000 (67,500) | 135,000 (67,500) | 67,500 (67,500) | |
| | | 第1回 第四種 優先株式 | 第4回 第四種 優先株式 | 第4回 第四種 優先株式 | 第4回 第四種 優先株式 | 第4回 第四種 優先株式 | 第4回 第四種 優先株式 |
| | | 135,000(→) | 135,000(→) | 135,000 (67,500) | 135,000 (67,500) | 67,500 (67,500) | |
| | | 第2回 第四種 優先株式 | 第5回 第四種 優先株式 | 第5回 第四種 優先株式 | 第5回 第四種 優先株式 | 第5回 第四種 優先株式 | 第5回 第四種 優先株式 |
| | | 135,000(→) | 135,000(→) | 135,000 (67,500) | 135,000 (67,500) | 67,500 (67,500) | |
| 第3回 第四種 優先株式 | 第6回 第四種 優先株式 | 第6回 第四種 優先株式 | 第6回 第四種 優先株式 | 第6回 第四種 優先株式 | 第6回 第四種 優先株式 | | |
| 135,000(→) | 135,000(→) | 135,000 (67,500) | 135,000 (67,500) | 67,500 (67,500) | | | |
| 第4回 第四種 優先株式 | 第7回 第四種 優先株式 | 第7回 第四種 優先株式 | 第7回 第四種 優先株式 | 第7回 第四種 優先株式 | 第7回 第四種 優先株式 | | |
| 135,000(→) | 135,000(→) | 135,000 (67,500) | 135,000 (67,500) | 67,500 (67,500) | | | |
| 第5回 第四種 優先株式 | 第8回 第四種 優先株式 | 第8回 第四種 優先株式 | 第8回 第四種 優先株式 | 第8回 第四種 優先株式 | 第8回 第四種 優先株式 | | |
| 135,000(→) | 135,000(→) | 135,000 (67,500) | 135,000 (67,500) | 67,500 (67,500) | | | |
| 第6回 第四種 優先株式 | 第9回 第四種 優先株式 | 第9回 第四種 優先株式 | 第9回 第四種 優先株式 | 第9回 第四種 優先株式 | 第9回 第四種 優先株式 | | |
| 135,000(→) | 135,000(→) | 135,000 (67,500) | 135,000 (67,500) | 67,500 (67,500) | | | |
| 第7回 第四種 優先株式 | 第10回 第四種 優先株式 | 第10回 第四種 優先株式 | 第10回 第四種 優先株式 | 第10回 第四種 優先株式 | 第10回 第四種 優先株式 | | |
| 135,000(→) | 135,000(→) | 135,000 (67,500) | 135,000 (67,500) | 67,500 (67,500) | | | |
| 第8回 第四種 優先株式 | 第11回 第四種 優先株式 | 第11回 第四種 優先株式 | 第11回 第四種 優先株式 | 第11回 第四種 優先株式 | 第11回 第四種 優先株式 | | |
| 135,000(→) | 135,000(→) | 135,000 (67,500) | 135,000 (67,500) | 67,500 (67,500) | | | |
| 第9回 第四種 優先株式 | 第12回 第四種 優先株式 | 第12回 第四種 優先株式 | 第12回 第四種 優先株式 | 第12回 第四種 優先株式 | 第12回 第四種 優先株式 | | |
| 135,000(→) | 135,000(→) | 135,000 (67,500) | 135,000 (67,500) | 67,500 (67,500) | | | |
| 第10回 第四種 優先株式 | 第1回 第六種 優先株式 | 第1回 第六種 優先株式 | 第1回 第六種 優先株式 | 第1回 第六種 優先株式 | 第1回 第六種 優先株式 | | |
| 135,000(→) | 88,500(→) | 88,500 (44,250) | 88,500 (44,250) | 88,500 (44,250) | 88,500 (44,250) | | |
| 第11回 第四種 優先株式 | 第2回 第六種 優先株式 | 第2回 第六種 優先株式 | 第2回 第六種 優先株式 | 第2回 第六種 優先株式 | 第2回 第六種 優先株式 | | |
| 135,000(→) | | | | | | | |
| 第12回 第四種 優先株式 | | | | | | | |
| 135,000(→) | | | | | | | |
| 第1回 第六種 優先株式 | | | | | | | |
| 88,500(→) | | | | | | | |

| 回次 | | 第4期 | 第5期 | 第6期 | 第7期 | 第8期 |
|-------------------------|---|----------|-----------|----------|---------|---------|
| 決算年月 | | 平成18年3月 | 平成19年3月 | 平成20年3月 | 平成21年3月 | 平成22年3月 |
| 1株当たり当期純利益金額 | 円 | 6,836.35 | 46,326.41 | 9,134.13 | 118.43 | 53.82 |
| 潜在株式調整後 1株当たり当期純利益金額 | 円 | 6,737.46 | 41,973.46 | 9,133.76 | — | — |
| 自己資本比率 | % | 94.46 | 75.72 | 73.83 | 73.39 | 78.10 |
| 自己資本利益率 | % | 2.38 | 13.71 | 2.67 | 3.52 | 1.59 |
| 株価収益率 | 倍 | 190.16 | 23.10 | 71.82 | 28.79 | 57.41 |
| 配当性向 | % | 46.64 | 15.31 | 131.37 | 75.96 | 213.41 |
| 従業員数 | 人 | 124 | 131 | 136 | 167 | 183 |

(注) 1 消費税及び地方消費税の会計処理は税抜方式によっております。

2 第5期から、純資産額及び総資産額の算定に当たっては、「貸借対照表の純資産の部の表示に関する会計基準」(企業会計基準第5号)及び「貸借対照表の純資産の部の表示に関する会計基準等の適用指針」(企業会計基準適用指針第8号)を適用しております。

3 第8期中間配当についての取締役会決議は平成21年11月13日に行いました。

4 第7期及び第8期の潜在株式調整後1株当たり当期純利益金額につきましては、潜在株式を調整した計算により1株当たり当期純利益金額は減少しないため、記載しておりません。

5 自己資本利益率は、当期純利益から当期優先株式配当金総額を控除した金額を、優先株式控除後の期中平均純資産額で除して算出しております。

6 配当性向は、当期普通株式配当金総額を、当期純利益から当期優先株式配当金総額を控除した金額で除して算出しております。

7 当社は、「株式等の取引に係る決済の合理化を図るための社債等の振替に関する法律等の一部を改正する法律」(平成16年法律第88号)の施行による株券電子化に伴い、この制度の取扱対象外とされている端株の整理を行うため、平成21年1月4日付で普通株式1株につき100株の株式分割を実施いたしました。

なお、過年度に当該株式分割が行われたと仮定して遡及修正を行った場合の1株当たり純資産額、1株当たり配当額、1株当たり当期純利益金額及び潜在株式調整後1株当たり当期純利益金額は次のとおりとなります。また、第7期の1株当たり配当額は、当該株式分割が期首に行われたと仮定して記載しております。

| 回次 | | 第4期 | 第5期 | 第6期 |
|--------------------------------|---|------------|------------|--------------|
| 決算年月 | | 平成18年3月 | 平成19年3月 | 平成20年3月 |
| 1株当たり純資産額 | 円 | 3,302.06 | 3,423.83 | 3,394.55 |
| 1株当たり配当額 (うち1株当たり 中間配当額) | 円 | 普通株式 30(—) | 普通株式 70(—) | 普通株式 120(50) |
| 1株当たり当期純利益金額 | 円 | 68.36 | 463.26 | 91.34 |
| 潜在株式調整後 1株当たり当期純利益金額 | 円 | 67.37 | 419.73 | 91.34 |

2 【沿革】

| | |
|----------|---|
| 平成14年7月 | 株式会社三井住友銀行は、持株会社を設立し、これを核としてグループ経営改革を行うことを決定 |
| 平成14年9月 | 株式会社三井住友銀行の臨時株主総会及び種類株主総会において、同行が株式移転により完全親会社である当社を設立し、その完全子会社となることについて承認決議 |
| 平成14年11月 | 株式会社三井住友銀行は、内閣総理大臣より、銀行を子会社とする銀行持株会社の設立に係る認可を取得 |
| 平成14年12月 | 当社の普通株式を東京証券取引所(市場第一部)、大阪証券取引所(市場第一部)及び名古屋証券取引所(市場第一部)に上場 株式会社三井住友銀行が株式移転により当社を設立 |
| 平成15年2月 | 三井住友カード株式会社、三井住友銀リース株式会社及び株式会社日本総合研究所を完全子会社化(平成17年7月に当社保有の三井住友カード株式会社株式の一部を株式会社エヌ・ティ・ティ・ドコモに譲渡するとともに、三井住友カード株式会社は同社を割当先とする第三者割当増資を実施) |
| 平成15年3月 | 株式会社三井住友銀行と株式会社わかしお銀行が、株式会社わかしお銀行を存続会社として合併し、商号を株式会社三井住友銀行に変更 |
| 平成18年9月 | SMBCフレンド証券株式会社を株式交換により完全子会社化 |
| 平成19年10月 | 三井住友銀リース株式会社と住商リース株式会社が合併し、三井住友ファイナンス&リース株式会社が発足 |
| 平成21年10月 | 株式会社三井住友銀行が日興コーディアル証券株式会社を完全子会社化 |

3 【事業の内容】

(1) 当社グループの事業の内容

当社グループ(当社及び当社の関係会社(うち連結子会社307社、持分法適用会社58社))は、銀行業務を中心に、リース業務、証券業務、クレジットカード業務、投融資業務、融資業務、ベンチャーキャピタル業務などの金融サービスに係る事業を行っております。

なお、各事業部門(「第5 経理の状況 1 連結財務諸表等 (1) 連結財務諸表 注記事項 (セグメント情報)」に掲げる「事業の種類別セグメント情報」の区分と同一)における当社及び当社の関係会社の位置付け等は次のとおりであります。

当社は、当社の関係会社に係る経営管理及びこれに附帯する業務を行っております。

(銀行業)

株式会社三井住友銀行の本店及び国内・海外の支店等において、預金業務、貸出業務、商品有価証券売買業務、有価証券投資業務、内国為替業務、外国為替業務、金融先物取引等の受託等業務、社債受託及び登録業務、信託業務、証券投資信託・保険商品の窓口販売業務、証券仲介業務等を行っております。

また、国内で株式会社みなと銀行、株式会社関西アーバン銀行、株式会社ジャパンネット銀行が、海外では Sumitomo Mitsui Banking Corporation Europe Limited、三井住友銀行(中国)有限公司、Manufacturers Bank、Sumitomo Mitsui Banking Corporation of Canada、Banco Sumitomo Mitsui Brasileiro S.A.、ZAO Sumitomo Mitsui Rus Bank、PT Bank Sumitomo Mitsui Indonesia、Vietnam Export Import Commercial Joint Stock Bankが、預金業務、貸出業務等を展開するとともに、SMBC信用保証株式会社が、国内において株式会社三井住友銀行の取扱う住宅ローン等に対する信用保証業務を行っております。

(リース業)

当事業部門では、国内において三井住友ファイナンス&リース株式会社、住友三井オートサービス株式会社を中心に、海外ではSMBC Leasing and Finance, Inc.を中心にリース業務を行っております。

(その他事業)

当事業部門では、国内においてオリックス・クレジット株式会社、プロミス株式会社、アットローン株式会社、三洋信販株式会社が消費者金融業務を、三井住友カード株式会社、さくらカード株式会社、ポケットカード株式会社がクレジットカード業務を、SMBCコンサルティング株式会社が経営相談業務、会員事業を、SMBCファイナンスサービス株式会社が融資業務、ファクタリング業務、集金代行業務を、フィナンシャル・リンク株式会社が情報処理サービス業務、コンサルティング業務を、SMBCフレンド証券株式会社、日興コーディアル証券株式会社が証券業務を、株式会社日本総合研究所がシステム開発・情報処理業務、コンサルティング業務、シンクタンク業務を、株式会社さくらケーシーエス、株式会社JSOL、さくら情報システム株式会社がシステム開発・情報処理業務を、ジャパン・ペンション・ナビゲーター株式会社が確定拠出年金運営管理業務を、SMMオートファイナンス株式会社が自動車販売金融業務を、株式会社セディナがクレジットカード業務、信販業務を、大和SMBCキャピタル株式会社がベンチャーキャピタル業務を、大和住銀投信投資顧問株式会社、三井住友アセットマネジメント株式会社が投資運用業務、投資助言・代理業務を行っており、また海外ではSMBC Capital Markets, Inc. がスワップ関連業務、投融資業務を、SMBC Capital Markets Limitedがスワップ関連業務を、SMBC Securities, Inc. が証券業務を行う等、銀行業務、リース業務以外の金融サービスに係る事業を行っております。

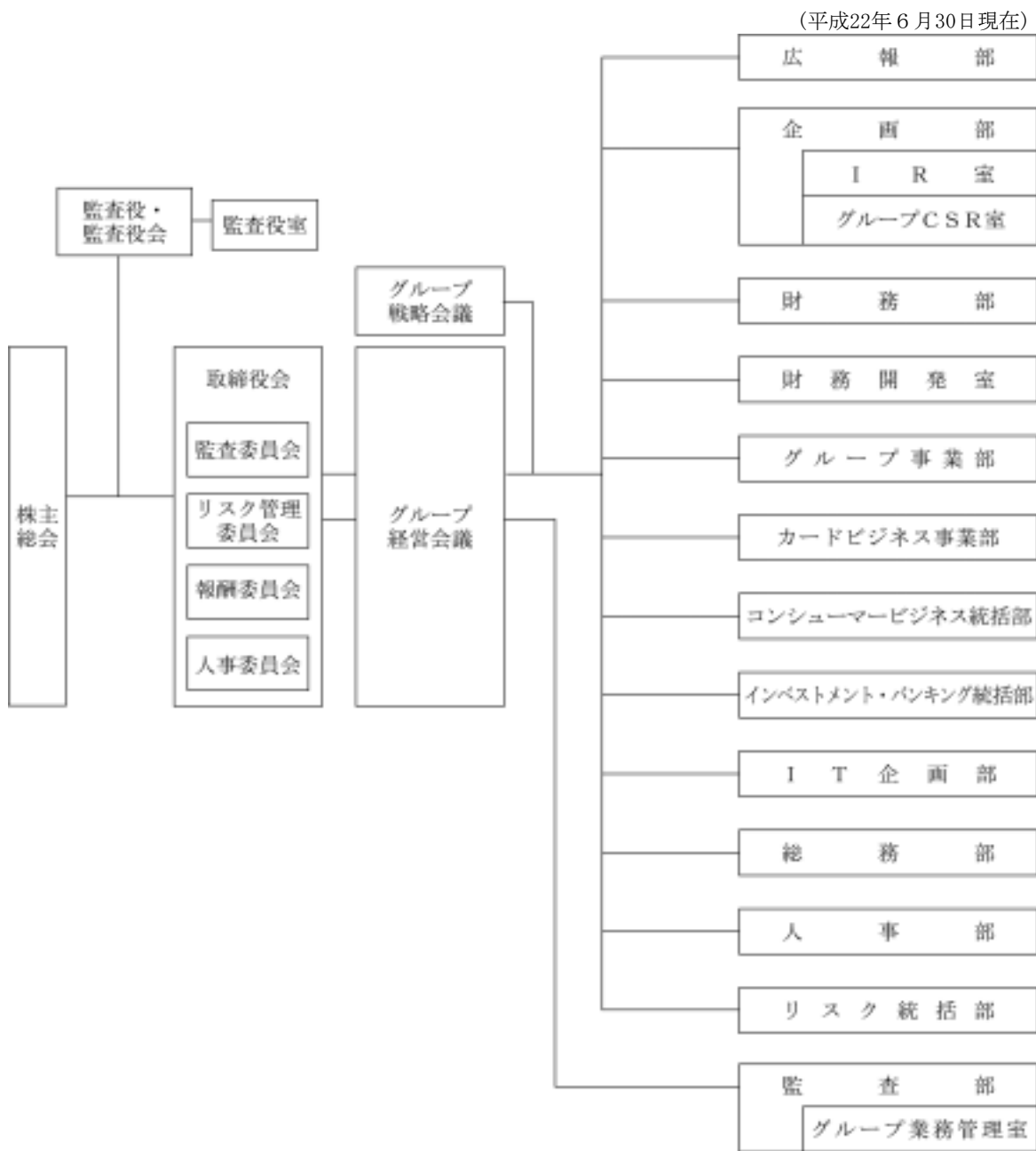
(2) 当社グループの事業系統図

(□は連結子会社、○は持分法適用会社。)

| | | |
|---------------------|-----------------------|--|
| 株式会社三井住友フィナンシャルグループ | 銀 行 業 | 主な関係会社 <国内> □株式会社三井住友銀行 □株式会社みなと銀行（東京・大阪各証券取引所市場第一部上場） □株式会社関西アーバン銀行（東京・大阪各証券取引所市場第一部上場） □株式会社ジャパンネット銀行（インターネット専業銀行） □SMBC信用保証株式会社（信用保証業務） <海外> □Sumitomo Mitsui Banking Corporation Europe Limited □三井住友銀行（中国）有限公司 □Manufacturers Bank □Sumitomo Mitsui Banking Corporation of Canada □Banco Sumitomo Mitsui Brasileiro S.A. □ZAO Sumitomo Mitsui Rus Bank □PT Bank Sumitomo Mitsui Indonesia □Vietnam Export Import Commercial Joint Stock Bank |
| | リ ー ス 業 | 主な関係会社 <国内> □三井住友ファイナンス&リース株式会社 ○住友三井オートサービス株式会社 <海外> □SMBC Leasing and Finance, Inc. |
| | そ の 他 事 業 | 主な関係会社 <国内> □オリックス・クレジット株式会社（消費者金融業務） □三井住友カード株式会社（クレジットカード業務） □さくらカード株式会社（クレジットカード業務） □SMBCコンサルティング株式会社（経営相談業務、会員事業） □SMBCファイナンスサービス株式会社（融資業務、ファクタリング業務、集金代行業務） □フィナンシャル・リンク株式会社（情報処理サービス業務、コンサルティング業務） □SMBCフレンド証券株式会社（証券業務） □日興コーディアル証券株式会社（証券業務） □株式会社日本総合研究所（システム開発・情報処理業務、コンサルティング業務、シンクタンク業務） □株式会社さくらケーシーエス（大阪証券取引所市場第二部上場）（システム開発・情報処理業務） □ジャパン・ペンション・ナビゲーター株式会社（確定拠出年金運営管理業務） □SMIオートファイナンス株式会社（自動車販売金融業務） ○プロミス株式会社（東京証券取引所市場第一部上場）（消費者金融業務） ○アットローン株式会社（消費者金融業務） ○三洋信販株式会社（消費者金融業務） ○ポケットカード株式会社（東京・大阪各証券取引所市場第一部上場）（クレジットカード業務） ○株式会社セディナ（東京・名古屋各証券取引所市場第一部上場）（クレジットカード業務、信販業務）(注) ○大和SMBCキャピタル株式会社（ベンチャーキャピタル業務） ○大和住銀投信投資顧問株式会社（投資運用業務、投資助言・代理業務） ○三井住友アセットマネジメント株式会社（投資運用業務、投資助言・代理業務） ○株式会社JSOL（システム開発・情報処理業務） ○さくら情報システム株式会社（システム開発・情報処理業務） <海外> □SMBC Capital Markets, Inc.（スワップ関連業務、投融資業務） □SMBC Capital Markets Limited（スワップ関連業務） □SMBC Securities, Inc.（証券業務） |

(注) 株式会社セディナは、平成22年5月31日に株式取得により当社の連結子会社となりました。

(参考) 当社の組織図



4 【関係会社の状況】

| 名称 | 住所 | 資本金又は出資金 (百万円) | 主要な事業 の内容 | 議決権の 所有割合 (%) | 当社との関係内容 | | | | |
|---|---|---------------------------|--------------------------|---------------------|-------------------|----------|--------------------------|---------------------|----------|
| | | | | | 役員の 兼任等 (人) | 資金 援助 | 営業上 の取引 | 設備の 賃貸借 | 業務 提携 |
| (連結子会社) 株式会社三井住友 銀行 (注)6, 7, 8 | 東京都 千代田区 | 1, 770, 996 | 銀行業 | 100 | 12 (12) | — | 経営管理 金銭貸借関係 預金取引関係 | 当社に建 物の一部 を賃貸 | (注) 4 |
| 株式会社みなと銀 行 (注)7, 9 | 神戸市 中央区 | 27, 484 | 銀行業 | 46. 44 (46. 44) | — | — | — | — | — |
| 株式会社関西アー バン銀行 (注)7 | 大阪市 中央区 | 47, 039 | 銀行業 | 56. 46 (56. 46) | — | — | — | — | — |
| 株式会社ジャパ ンネット銀行 | 東京都 新宿区 | 37, 250 | 銀行業 | 59. 70 (59. 70) | — | — | — | — | — |
| SMBC信用保証株式 会社 | 東京都 港区 | 187, 720 | 銀行業 | 100 (100) | — | — | — | — | — |
| Sumitomo Mitsui Banking Corporation Europe Limited | 英国 ロンドン市 | 百万米ドル 1, 600 | 銀行業 | 100 (100) | — | — | — | — | — |
| 三井住友銀行 (中国)有限公司 | 中華人民共和 国 上海市 | 百万人民元 7, 000 | 銀行業 | 100 (100) | — | — | — | — | — |
| Manufacturers Bank | アメリカ合衆 国 カリフォルニア 州 ロスアンゼルス 市 | 千米ドル 80, 786 | 銀行業 | 100 (100) | 1 (1) | — | — | — | — |
| Sumitomo Mitsui Banking Corporation of Canada | カナダ国 オンタリオ州 トロント市 | 千カナダドル 169, 000 | 銀行業 | 100 (100) | — | — | — | — | — |
| Banco Sumitomo Mitsui Brasileiro S. A. | ブラジル連邦 共和国 サンパウロ市 | 千ブラジル レアル 409, 356 | 銀行業 | 100 (100) | — | — | — | — | — |
| ZAO Sumitomo Mitsui Rus Bank | ロシア連邦 モスクワ市 | 百万ロシア ルーブル 1, 600 | 銀行業 | 100 (100) | — | — | — | — | — |
| PT Bank Sumitomo Mitsui Indonesia | インドネシア 共和国 ジャカルタ市 | 億インドネ シアルピア 15, 024 | 銀行業 | 99. 00 (99. 00) | — | — | — | — | — |
| 三井住友ファイナ ンス&リース株式 会社 | 東京都 港区 | 15, 000 | リース業 | 60 | 1 (1) | — | 経営管理 設備等 賃貸借関係 | — | — |
| SMBC Leasing and Finance, Inc. | アメリカ合衆 国 デラウェア州 ウィルミント ン市 | 米ドル 1, 620 | リース業 | 100 (100) | — | — | — | — | — |
| オリックス・クレ ジット株式会社 | 東京都 立川市 | 22, 170 | その他事業 (消費者金融 業) | 50. 99 (50. 99) | — | — | — | — | — |
| 三井住友カード株 式会社 | 大阪市 中央区 | 34, 000 | その他事業 (クレジット カード業) | 65. 99 (65. 99) | 1 (1) | — | — | — | — |
| さくらカード株式 会社 | 東京都 中央区 | 7, 438 | その他事業 (クレジット カード業) | 95. 74 (95. 74) | — | — | — | — | — |

| 名称 | 住所 | 資本金又は出資金 (百万円) | 主要な事業 の内容 | 議決権の 所有割合 (%) | 当社との関係内容 | | | | |
|-----------------------------------|---------------------------------------|-------------------|---|---------------------|-----------------------|----------|------------|------------|----------|
| | | | | | 役員 の兼 任等 (人) | 資金 援助 | 営業上 の取引 | 設備の 賃貸借 | 業務 提携 |
| SMMオートファイ ナンス株式会社 | 大阪市 中央区 | 7,700 | その他事業 (自動車販売 金融業) | 41 (41) [15] | — | — | — | — | — |
| SMBCコンサルティ ング株式会社 | 東京都 千代田区 | 1,100 | その他事業 (経営相談業、 会員事業) | 100 (100) | — | — | — | — | — |
| SMBCファイナンス サービス株式会社 | 東京都 港区 | 71,705 | その他事業 (融資業、 ファクタ リング業、 集金代行業) | 100 (100) | — | — | — | — | — |
| フィナンシャル・ リンク株式会社 | 東京都 港区 | 160 | その他事業 (情報処理 サービス業、 コンサル ティング業) | 100 (100) | — | — | — | — | — |
| SMBCフレンド証券 株式会社 | 東京都 中央区 | 27,270 | その他事業 (証券業) | 100 | — | — | 経営管理 | — | — |
| 日興コーディアル 証券株式会社 | 東京都 千代田区 | 10,000 | その他事業 (証券業) | 100 (100) | 1 (1) | — | — | — | — |
| 株式会社日本総合 研究所 | 東京都 千代田区 | 10,000 | その他事業 (システム 開発・情報 処理業、 コンサル ティング業、 シンク タンク業) | 100 | 1 (1) | — | 経営管理 | — | — |
| 株式会社さくらケ ーシーエス (注)7 | 神戸市 中央区 | 2,054 | その他事業 (システム 開発・情報 処理業) | 50.21 (50.21) | — | — | — | — | — |
| 株式会社SMFGカー ド&クレジット (注)7 | 東京都 千代田区 | 100 | その他事業 (経営管理業) | 100 | 1 (1) | — | 経営管理 | — | (注) 5 |
| SMBCファイナンス ビジネス・プラン ニング株式会社 | 東京都 千代田区 | 10 | その他事業 (経営管理業) | 100 (100) | — | — | — | — | — |
| SMBCローンビジネ ス・プランニング 株式会社 | 東京都 千代田区 | 100,010 | その他事業 (経営管理業) | 100 (100) | — | — | — | — | — |
| SMBC債権回収株式 会社 | 東京都 中央区 | 1,000 | その他事業 (債権管理 回収業) | 100 (100) | — | — | — | — | — |
| ジャパン・ペンシ ョン・ナビゲータ ー株式会社 | 東京都 中央区 | 1,600 | その他事業 (確定拠出年金 運営管理業) | 69.71 (69.71) | — | — | — | — | — |
| SMBC電子債権記録 株式会社 | 東京都 港区 | 500 | その他事業 (電子債権記 録業) | 100 (100) | — | — | — | — | — |
| SMBCプリンシパ ル・ファイナンス 株式会社 | 東京都 千代田区 | 100 | その他事業 (投資業) | 100 (100) | — | — | — | — | — |
| SMBC Capital Markets, Inc. | アメリカ合衆 国 デラウェア州 ウィルミント ン市 | 米ドル 100 | その他事業 (スワップ 関連業、 投融資業) | 100 (100) | — | — | — | — | — |

| 名称 | 住所 | 資本金又は出資金 (百万円) | 主要な事業 の内容 | 議決権の 所有割合 (%) | 当社との関係内容 | | | | |
|---|--------------------------------|-------------------|-----------------|---------------------|-------------------|----------|------------|------------|----------|
| | | | | | 役員の 兼任等 (人) | 資金 援助 | 営業上 の取引 | 設備の 賃貸借 | 業務 提携 |
| SMBC Securities, Inc. | アメリカ合衆国 デラウェア州 ドーバー市 | 米ドル 100 | その他事業 (証券業) | 100 (100) | — | — | — | — | — |
| SMBC Financial Services, Inc. | アメリカ合衆国 デラウェア州 ドーバー市 | 米ドル 300 | その他事業 (投融資業) | 100 (100) | — | — | — | — | — |
| SMBC Cayman LC Limited | 英領ケイマン 諸島 | 米ドル 500 | その他事業 (保証業務) | 100 (100) | — | — | — | — | — |
| SMBC MVI SPC | 英領ケイマン 諸島 | 百万米ドル 195 | その他事業 (投融資業) | 100 (100) | — | — | — | — | — |
| SMBC DIP Limited | 英領ケイマン 諸島 | 百万米ドル 8 | その他事業 (投融資業) | 100 (100) | — | — | — | — | — |
| Sumitomo Finance (Asia) Limited | 英領ケイマン 諸島 | 千米ドル 35,000 | その他事業 (投融資業) | 100 (100) | — | — | — | — | — |
| SBTC, Inc. | アメリカ合衆国 デラウェア州 ウィルミントン市 | 米ドル 1 | その他事業 (投融資業) | 100 (100) | — | — | — | — | — |
| SB Treasury Company L. L. C. | アメリカ合衆国 デラウェア州 ウィルミントン市 | 百万米ドル 470 | その他事業 (投融資業) | 100 (100) | — | — | — | — | — |
| SFVI Limited | 英領バージン アイランド ロードタウン 市 | 米ドル 300 | その他事業 (投融資業) | 100 (100) | — | — | — | — | — |
| SB Equity Securities (Cayman), Limited | 英領ケイマン 諸島 | 1 | その他事業 (融資業) | 100 (100) | — | — | — | — | — |
| Sakura Finance (Cayman) Limited | 英領ケイマン 諸島 | 千米ドル 100 | その他事業 (融資業) | 100 (100) | — | — | — | — | — |
| Sakura Preferred Capital (Cayman) Limited | 英領ケイマン 諸島 | 10 | その他事業 (融資業) | 100 (100) | — | — | — | — | — |
| SMBC International Finance N. V. | オランダ領 キュラソー | 千米ドル 200 | その他事業 (融資業) | 100 (100) | — | — | — | — | — |
| SMFG Preferred Capital USD 1 Limited | 英領ケイマン 諸島 | 千米ドル 649,491 | その他事業 (金融業) | 100 | — | — | — | — | — |
| SMFG Preferred Capital GBP 1 Limited | 英領ケイマン 諸島 | 千英ポンド 73,676 | その他事業 (金融業) | 100 | — | — | — | — | — |
| SMFG Preferred Capital JPY 1 Limited | 英領ケイマン 諸島 | 135,000 | その他事業 (金融業) | 100 | — | — | — | — | — |
| SMFG Preferred Capital USD 2 Limited | 英領ケイマン 諸島 | 千米ドル 1,800,000 | その他事業 (金融業) | 100 | — | — | — | — | — |
| SMFG Preferred Capital USD 3 Limited | 英領ケイマン 諸島 | 千米ドル 1,350,000 | その他事業 (金融業) | 100 | — | — | — | — | — |
| SMFG Preferred Capital GBP 2 Limited | 英領ケイマン 諸島 | 千英ポンド 250,000 | その他事業 (金融業) | 100 | — | — | — | — | — |

| 名称 | 住所 | 資本金又は出資金 (百万円) | 主要な事業 の内容 | 議決権の 所有割合 (%) | 当社との関係内容 | | | | |
|--|----------------------------|---------------------|---------------------------------|---------------------|-------------------|----------|------------|------------|----------|
| | | | | | 役員の 兼任等 (人) | 資金 援助 | 営業上 の取引 | 設備の 賃貸借 | 業務 提携 |
| SMFG Preferred Capital JPY 2 Limited (注)6 | 英領ケイマン 諸島 | 698,900 | その他事業 (金融業) | 100 | — | — | — | — | — |
| SMFG Preferred Capital JPY 3 Limited (注)6 | 英領ケイマン 諸島 | 392,900 | その他事業 (金融業) | 100 | — | — | — | — | — |
| SMBC Preferred Capital USD 1 Limited | 英領ケイマン 諸島 | 千米ドル 663,141 | その他事業 (融資業) | 100 (100) | — | — | — | — | — |
| SMBC Preferred Capital GBP 1 Limited | 英領ケイマン 諸島 | 千英ポンド 78,576 | その他事業 (融資業) | 100 (100) | — | — | — | — | — |
| SMBC Preferred Capital JPY 1 Limited | 英領ケイマン 諸島 | 137,000 | その他事業 (融資業) | 100 (100) | — | — | — | — | — |
| SMBC Preferred Capital USD 2 Limited | 英領ケイマン 諸島 | 千米ドル 1,811,000 | その他事業 (融資業) | 100 (100) | — | — | — | — | — |
| SMBC Preferred Capital USD 3 Limited | 英領ケイマン 諸島 | 千米ドル 1,358,000 | その他事業 (融資業) | 100 (100) | — | — | — | — | — |
| SMBC Preferred Capital GBP 2 Limited | 英領ケイマン 諸島 | 千英ポンド 251,500 | その他事業 (融資業) | 100 (100) | — | — | — | — | — |
| SMBC Preferred Capital JPY 2 Limited (注)6 | 英領ケイマン 諸島 | 706,500 | その他事業 (融資業) | 100 (100) | — | — | — | — | — |
| SMBC Capital Markets Limited | 英国 ロンドン市 | 百万米ドル 797 | その他事業 (スワップ 関連業、投融 資業) | 100 (100) | — | — | — | — | — |
| Sumitomo Mitsui Finance Dublin Limited | アイルランド 共和国 ダブリン市 | 千米ドル 18,000 | その他事業 (投融資業) | 100 (100) | — | — | — | — | — |
| Sakura Finance Asia Limited | 中華人民共和 国 香港特別行政 区 | 百万米ドル 65.5 | その他事業 (投融資業) | 100 (100) | — | — | — | — | — |
| Sumitomo Mitsui Finance Australia Limited | オーストラリ ア連邦 シドニー市 | 百万豪ドル 156.5 | その他事業 (投融資業) | 100 (100) | — | — | — | — | — |
| SMBC Capital India Private Limited | インド共和国 ニューデリー 市 | 百万インド ルピー 400 | その他事業 (アドバイザー 業) | 100 (100) | — | — | — | — | — |
| その他241社 | — | — | — | — | — | — | — | — | — |
| (持分法適用 子会社) 4社 | — | — | — | — | — | — | — | — | — |
| (持分法適用 関連会社) Vietnam Export Import Commercial Joint Stock Bank | ベトナム社会 主義共和国 ホーチミン市 | 百万ドン 12,526,947 | 銀行業 | 15.06 (15.06) | — | — | — | — | — |
| 住友三井オートサ ービス株式会社 | 東京都 新宿区 | 6,950 | リース業 | 39.99 | — | — | — | — | — |
| NECキャピタルソリ ューション株式会 社 (注)7 | 東京都 港区 | 3,776 | リース業 | 25.03 (25.03) | — | — | — | — | — |

| 名称 | 住所 | 資本金又は出資金 (百万円) | 主要な事業の内容 | 議決権の 所有割合 (%) | 当社との関係内容 | | | | |
|---|-------------|-------------------|------------------------------------|---------------------------|-------------------|----------|------------|------------|----------|
| | | | | | 役員の 兼任等 (人) | 資金 援助 | 営業上 の取引 | 設備の 賃貸借 | 業務 提携 |
| プロミス株式会社 (注)7 | 東京都 千代田区 | 80,737 | その他事業 (消費者 金融業) | 22.02 (22.02) | — | — | — | — | (注) 4 |
| アットローン株式 会社 | 東京都 港区 | 10,912 | その他事業 (消費者 金融業) | 49.99 (49.99) | — | — | — | — | — |
| 三洋信販株式会社 (注)7 | 福岡市 博多区 | 16,268 | その他事業 (消費者 金融業) | 0 [100] | — | — | — | — | — |
| ポケットカード株 式会社 (注)7 | 東京都 港区 | 11,268 | その他事業 (クレジット カード業) | 4.99 (4.99) [42.01] | — | — | — | — | — |
| 株式会社セディナ (注)7 | 名古屋 市中区 | 57,843 | その他事業 (クレジット カード業、信 販業) | 48.04 (48.04) | — | — | — | — | (注) 5 |
| 大和SMBCキャピ タル株式会社 | 東京都 千代田区 | 18,767 | その他事業 (バンチャー キャピタル業) | 40 (40) | — | — | — | — | — |
| 大和住銀投信投資 顧問株式会社 (注)7 | 東京都 千代田区 | 2,000 | その他事業 (投資運用 助業、投資 助言・代理業) | 43.96 | — | — | — | — | — |
| 三井住友アセット マネジメント 株式会社 (注)7 | 東京都 港区 | 2,000 | その他事業 (投資運用 助業、投資 助言・代理業) | 27.5 (27.5) | — | — | — | — | — |
| 株式会社JSOL | 東京都 中央区 | 5,000 | その他事業 (システム 開発・情報 処理業) | 50 (50) | — | — | — | — | — |
| さくら情報システ ム株式会社 | 東京都 港区 | 600 | その他事業 (システム 開発・情報 処理業) | 49 (49) | — | — | — | — | — |
| 大和証券エスエム ビーシープリンシ パル・インベスト メンツ株式会社 | 東京都 千代田区 | 500 | その他事業 (投資業) | 40 (40) | — | — | — | — | — |
| その他40社 | — | — | — | — | — | — | — | — | — |

- (注) 1 「主要な事業の内容」欄には、事業の種類別セグメントの名称を記載しております。
- 2 「議決権の所有割合」欄の()内は子会社による間接所有の割合(内書き)、[]内は緊密な者又は同意している者の所有割合(外書き)であります。
- 3 「当社との関係内容」の「役員の兼任等」欄の()内は、当社の役員(内書き)であります。
- 4 当社及び株式会社三井住友銀行は、プロミス株式会社との間で、コンシューマー・ファイナンス事業分野における業務提携を行っております。
- 5 当社及び株式会社SMFGカード&クレジットは、株式会社セディナ及び三井物産株式会社との間で、コンシューマー・ファイナンス事業分野における業務提携を行っております。
- 6 上記関係会社のうち、特定子会社に該当する会社は、株式会社三井住友銀行、SMFG Preferred Capital JPY 2 Limited、SMFG Preferred Capital JPY 3 Limited、SMBC Preferred Capital JPY 2 Limitedであります。
- 7 上記関係会社のうち、有価証券報告書又は有価証券届出書を提出している会社は、株式会社三井住友銀行、株式会社みなと銀行、株式会社関西アーバン銀行、株式会社さくらケーシーエス、株式会社SMFGカード&クレジット、NECキャピタルソリューション株式会社、プロミス株式会社、三洋信販株式会社、ポケットカード株式会社、株式会社セディナ、大和住銀投信投資顧問株式会社、三井住友アセットマネジメント株式会社であります。
- 8 上記関係会社のうち、株式会社三井住友銀行の経常収益(連結会社相互間の内部取引を除く。)は、連結財務諸表の経常収益の100分の10を超えております。
株式会社三井住友銀行は有価証券報告書を提出しているため、主要な損益情報等の記載を省略しております。
- 9 株式会社みなと銀行の議決権の所有割合には、株式会社三井住友銀行が退職給付信託に抛出した株式の議決権の所有割合40.39%が含まれており、当該株式の議決権については株式会社三井住友銀行の指図により行使されることとなっております。

5 【従業員の状況】

(1) 連結会社における従業員数

(平成22年3月31日現在)

| | 銀行業 | リース業 | その他事業 | 合計 |
|----------------------|--------------------|----------------|--------------------|---------------------|
| 従業員数 [外、平均臨時従業員数] | 29,841人 [8,891] | 2,199人 [18] | 25,848人 [4,450] | 57,888人 [13,359] |

(注) 従業員数は就業者数で記載しており、海外の現地採用者を含み、嘱託及び臨時従業員16,197人を含んでおりません。

(2) 当社の従業員数

(平成22年3月31日現在)

| 従業員数 | 平均年齢 | 平均勤続年数 | 平均年間給与 |
|------|-------|--------|----------|
| 183人 | 40歳9月 | 17年6月 | 12,944千円 |

- (注) 1 当社従業員は全員、株式会社三井住友銀行等からの出向者であり、平均勤続年数は同行等での勤続年数を通算しております。
- 2 平均年間給与は、3月末の当社従業員に対して株式会社三井住友銀行等で支給された年間の給与、賞与及び基準外賃金を合計したものであります。
- 3 当社には従業員組合はありません。労使間において特記すべき事項はありません。